

INSTITUTE FOR DEVELOPMENT OF
FREEDOM OF INFORMATION



„ინფორმაციის თავისუფლების განვითარების ინსტიტუტი“

საქართველოს ციფრულ საეთერო მაუწყებლობაზე გადასვლის პროცესის სახელმწიფო სუბსიდირების პოლიტიკის ორიენტირები და ბენეფიციარები

(მარტი, 2013 წელი)

ავტორი: უჩა სეთური

რედაქტორი: გიორგი კლდიაშვილი

წინამდებარე კვლევა მომზადდა ააიპ „ინფორმაციის თავისუფლების განვითარების ინსტიტუტის“ (IDFI) მიერ პროექტის - „ციფრულ მაუწყებლობაზე გადასვლის პროცესის მხარდაჭერა და მონიტორინგი საქართველოში“- ფარგლებში. პროექტი დაფინანსებულია ფონდ „ღია საზოგადოება საქართველოს“ მიერ.



OPEN SOCIETY GEORGIA FOUNDATION
ფონდი ღია საზოგადოება საქართველო

კვლევის შინაარსზე პასუხისმგებელია ინფორმაციის თავისუფლების განვითარების ინსტიტუტი (IDFI). კვლევაში გამოთქმული მოსაზრებები შესაძლებელია არ გამოხატავდეს ფონდ „ღია საზოგადოება საქართველოს“ პოზიციას.

წინამდებარე კვლევაზე ვრცელდება ინფორმაციის თავისუფლების განვითარების ინსტიტუტის (IDFI) საავტორო უფლებები. დაუშვებელია კვლევის ან კვლევის ნაწილის გამოყენება კომერციული ან სხვა მიზნებით ინფორმაციის თავისუფლების განვითარების ინსტიტუტის (IDFI) ნებართვის გარეშე.

შინაარსი

ნაწილი I. შესავალი	3
ნაწილი II. ბოლო მომხმარებლების სუბსიდირების პოლიტიკა.....	6
ბოლო მომხმარებლების დახმარების ღონისძიებები.....	7
საეთერო მაუწყებლობაზე დამოკიდებული მომხმარებლების.....	9
რაოდენობა	9
მოსახლეობის პირდაპირი დაფინანსების მოდელი და.....	13
სავარაუდო მოცულობა.....	13
ბოლო მომხმარებლების სუბსიდირება ვაუჩერების გაცემით.....	18
ნაწილი III. მიწოდების მხარის სუბსიდირება.....	21
ლიცენზირების პრობლემები	23
რეგიონული მაუწყებლების დახმარების ღონისძიებები	30
რეგიონალური ტელევიზიების დახმარების კრიტერიუმები	35
რეკომენდაციები.....	37
კონცესია და სალიცენზიო შეთანხმებები.....	39
იმპორტიორების დახმარება	40

ნაწილი I. შესავალი

სახელმწიფო დახმარების პოლიტიკა ციფრულ საეთერო მაუწყებლობაზე გადასვლისას მოიცავს ღონისძიებებს ორი ძირითადი მიმართულებით¹: **ბოლო მომხმარებლების მხარეს**, რომლებსაც როგორც სოციალური, ასევე ფიზიკური მდგომარეობის გამო ესაჭიროებათ სახელმწიფოს დახმარება (სპეციალური ან მათ საჭიროებებთან ადაპტირებული მოწყობილობების დაფინანსება, საინფორმაციო მხარდაჭერა, დახმარება საინსტალაციო-გამართვის სამუშაოების წარმოებისას და ა.შ.) და **მომსახურების მიმწოდებლის მხარის და აპარატურის იმპორტიორების მხარეს** (მაუწყებლები და საქსელო პროვაიდერები, რომლებმაც უნდა მოახდინონ ციფრული საეთერო სიგნალების გავრცელება, ქსელის შექმნა/გადაიარაღება, აპარატურის იმპორტიორები ან/და საცალო მოვაჭრეები და ა.შ.).

ციფრულ საეთერო მაუწყებლობაზე ეფექტური გადასვლის უზრუნველსაყოფად, აუცილებელია საზოგადოების ყველა ჯგუფის მოთხოვნილებების და პრობლემების გათვალისწინება² და მათი ციფრულ სამაუწყებლო ქსელთან წვდომის უზრუნველყოფა, რის გარეშეც ანალოგური მაუწყებლობის გათიშვა, მოსახლეობის გარკვეული ჯგუფისათვის იზოლაციის მომტანი იქნება³. ბოლო მომხმარებლის მოწყვლადობა, ფინანსური და ფიზიკური მიზეზების გარდა, შესაძლოა განპირობებული იყოს საჭირო უნარ-ჩვევების და ინფორმაციის არქონით.

უმნიშვნელოვანესია აღინიშნოს, რომ სახელმწიფოს აქტიური მხარდაჭერისა და ჩარევის გარეშე⁴ ბაზარი თავად ვერ დაარეგულირებს აღნიშნული პროცესს, რის გამოც, ისევე როგორც ეს ყველა განვითარებადი ქვეყნის შემთხვევაში, დაბალი შემოსავლების მქონე მომხმარებელი დარჩება საეთერო მაუწყებლობის გარეშე, ხოლო მცირეებიუჯეტიან რეგიონებში, უფასოდ ტრანსლირებული საეთერო

¹ Guide to the Digital Switchover. OSCE 2010

² The prospects for e-government on digital television. Barrie Gunter, 2004
<http://www.emeraldinsight.com/journals.htm?articleid=864024&show=abstract>

³ Supporting the most vulnerable consumers through digital switchover. Ofcom 2004

⁴ Accessibility to broadcasting services for persons with disabilities BT Series Broadcasting service (television) . Report ITU-R BT.2207-1 (05/2011) http://www.itu.int/dms_pub/itu-r/opb/rep/R-REP-BT.2207-1-2011-PDF-E.pdf

მაუწყებლები, რომლებიც უმნიშვნელო თანხებს იღებენ უფასოდ ტრანსლირებადი მთლიანი სარეკლამო დაფინანსებიდან სპეციალური დახმარების გარეშე, დგებიან ან საკაბელო ტრანსლირების ალტერნატივის, ან კონცენტრაციის ან/და, ყველაზე უარესი სცენარის შემთხვევაში, გაკოტრების საფრთხის წინაშე, მიუხედავად იმისა, რომ ამ კონტენტის მიმართ შესაძლოა მაღალი იყოს საზოგადოებრივი ინტერესი. აღნიშნული საკითხი პრობლემატურია, იმ კონტექსტში, რომ საზოგადოებრივი მაუწყებლის კონტენტის გავრცელება უნდა მოხდეს ან უნივერსალური სამაუწყებლო მომსახურების⁵ ან სავალდებულო ტრანზიტის ანუ სავალდებულო ტრანსლირების ფარგლებში, რაც ფინანსდება გადასახადის გადამხდელების მიერ, იმ დროს როდესაც კომერციული მაუწყებლები ფინანსდებიან სარეკლამო და სხვა დაკავშირებული სახის აქტივობებიდან. სარეკლამო ბაზრის შემოსავლები პოლარიზებულია და რამდენიმე ეროვნულ მაუწყებელზე მოდის.

საეთერო მიწისზედა სამაუწყებლო ქსელის პროვაიდერის ინფრასტრუქტურამ უნდა უზრუნველყოს მრავალფეროვანი პროგრამების და სხვა დაკავშირებული სერვისების სათანადო მიღება ბოლო მომხმარებლის დონეზე. ბოლო მომხმარებელმა უნდა მიიღოს იმ ხარისხის მომსახურება, რომელიც დადგენილი იქნება პოლიტიკის დოკუმენტის ტექნიკური ნაწილით და უნდა განისაზღვროს, როგორც მისაღები ხარისხის ციფრული საეთერო მაუწყებლობა⁶.

საქართველოს ოჯახების უმეტესობისათვის, ციფრულ მაუწყებლობაზე გადასვლის საწყის სტადიაზე, აუცილებელი იქნება პირველადი ხარჯების გაწევა, თუმცა გრძელვადიან პერიოდზე გათვლით, უფასო მაღალხარისხიანი საეთერო ციფრული მომსახურების მიღება შესაძლებელი გახდება ოჯახში არსებული რამდენიმე ტელევიზორით, რაც სხვადასხვა პლატფორმებით მიწოდებული მომსახურების ბაზრებს შორის კონკურენციის ზრდის გამო, იძულებულს გახდის საკაბელო და სატელიტური მომსახურების ოპერატორებს გადახედონ მომსახურების საფასურს და გააუმჯობესონ მომსახურების ხარისხი და პირობები.

ციფრული მაუწყებლობის სიგნალების მიმღები მოწყობილობების-რისივერების (სპეციალური ციფრული მოწყობილობა, რომელიც ახორციელებს ციფრული სიგნალის მიღებას, გადამუშავებას/გარდაქმნას ანალოგურ სიგნალად. რისივერის

⁵ Guidelines for the transition from analogue to digital broadcasting. Itu 2012. http://www.itu.int/ITU-D/tech/digital_broadcasting/project-dbasiapacific/Digital-Migration-Guidelines_EV6.pdf

⁶ შენიშვნა: მინიმალური ხარისხობრივი პარამეტრების დადგენა საშუალებას მისცემს სახელმწიფოს გააკონტროლოს ციფრული საეთერო მაუწყებლების მიერ სალიცენზიო პირობების შესრულება ბოლო მომხმარებლის დონეზე.

მთავარი ამოცანაა⁷) სუბსიდირების სახელმწიფო პროგრამის რეალიზაციის შედეგად ხელი შეეწყობა არამართო მიწისზედა საეთერო მაუწყებლობას, არამედ ციფრულ მაუწყებლობის ყველა მიმართულებას. სხვადასხვა ტექნოლოგიურ პლატფორმებს შორის კონკურენციის უზრუნველსაყოფად, დაფინანსებას დაქვემდებარებული რისიკერები უნდა იყოს ნეიტრალური ქსელების მიმართ და ურთიერთთავსებადი⁸ და უფასო ციფრული მიწისზედა მაუწყებლობის სიგნალების გარდა, შესაძლებლობა უნდა ჰქონდეს, რომ ჩაერთოს საკაბელო და სატელიტური ქსელში (ტექნოლოგიურად ნეიტრალური მიდგომა⁹).

ციფრული მაუწყებლობის დაინტერესებული მხარეების დახმარების სახელმწიფო პოლიტიკამ ასევე უნდა მოიცვას ის ღონისძიებები, რომლებიც წახალისებს მსყიდველობით უნარიან ბოლო მომხმარებელს ციფრულ მაუწყებლობაზე გადასვლას მის ადრეულ ეტაპზე. კერძოდ, უნდა მოხდეს სათანადო აქტივობების გამოვლენის წახალისება, რაც უმნიშვნელოვანესია ციფრულ მაუწყებლობაზე გადასვლის ხელშეწყობის კუთხით. სახელმწიფომ უნდა მოახდინოს სიღარიბის ზღვარს მიღმა მყოფი მოსახლეობაზე მეტი შემოსავლების მქონე მოსახლეობის დახმარებაც, რადგან არსებობს საფრთხე, რომ ციფრულ საეთერო სიგნალის მიმღები აპარატურის მაღალი ფასი, მათ ამ პროცესისაგან იზოლაციაში მოაქცევს.

⁷ Digital Television Glossary. European Audiovisual Observatory. Strasbourg, December 2003. http://www.obs.coe.int/oea_publ/iris_special/glossardetails.pdf.en

⁸ European Union State Aid, public subsidies and analogue switch-off/digital switchover. Mark Wheelers. International Journal of Digital Television, February 2012

⁹ *Idema E.* European Commission: Communication on the Transition from Analogue to Digital Broadcasting // IRIS 2003-10:4/5. See: <http://merlin.obs.coe.int/iris/2004/1/article7.en.html>

ნაწილი II. ბოლო მომხმარებლების სუბსიდირების პოლიტიკა

ციფრულ მაუწყებლობაზე გადასვლის პროცესის მხარდასაჭერად სახელმწიფო დაფინანსებამ უნდა მოიცვას შემდეგი მიმართულებები:

- სიღარიბის ზღვარს მიღმა მყოფი და მათთან დაახლოებული კატეგორიების ბოლო მომხმარებლის სუბსიდირება მოწყობილობების შეძენისას (ციფრული მიწისზედა სიგნალის მიმღები აპარატურის (რისივერების) სუბსიდირება ან/და დახმარების სხვა მეთოდები);
- ზომები მიმართული ფინანსურად ნაკლებად მოწყვლადი მომხმარებლების ფინანსური სტიმულირებისათვის, რომლებიც შესაძლოა ციფრული საეთერო მომსახურების მიმღები გახდნენ ციფრულ მაუწყებლობაზე გადასვლის ადრეულ ეტაპზე (საქართველოს სოციალური მომსახურების სააგენტოს „სოციალურად დაუცველი ოჯახების მონაცემთა ერთიან ბაზაში“ 70 001-200 000 ქულის მქონე პირების წახალისება);
- ფართო საზოგადოების ინფორმირების ღონისძიებების დაფინანსება ციფრული მაუწყებლობაზე გადასვლის წარმატებით უზრუნველსაყოფად (საინფორმაციო კამპანიის და სხვა აქტივობების დაფინანსება);
- შეზღუდული შესაძლებლობების მქონე პირების, ასევე მარტოხელა პენსიონერებისთვის რისივერების სუბსიდირება და მათი უშუალო ინსტალირების და ინსტრუქტაჟის წარმოების დაფინანსება¹⁰.

¹⁰ შენიშვნა: იმპორტირების მონაცემებით საინსტალაციო მომსახურება მომხმარებლების საცხოვრებელ მისამართზე არ უნდა აღემატებოდეს 30 ლარს, თუმცა უნდა ვიგულისხმოთ, რომ აქ მოაზრებულია თბილისი და სხვა დიდი ქალაქების ინსტალაციის ხარჯები

ბოლო მომხმარებლების დახმარების ღონისძიებები

ციფრულ მაუწყებლობაზე გადასვლის ერთ-ერთი მთავარ პრობლემას მოსახლეობის ეკონომიკური მდგომარეობა წარმოადგენს. მომხმარებელმა უნდა შეიძინოს შესაბამისი აპარატურა (ტელევიზორი), რომელიც თავსებადია ციფრულ საეთერო ქსელთან ან შეიძინოს სპეციალური აპარატურა ციფრული სიგნალის მისაღებად.

სიღარიბის ზღვარს მიღმა მყოფი და დაახლოებული კატეგორიების ბოლო მომხმარებლისთვის ციფრულ საეთერო მაუწყებლობის მისაღები მოწყობილობების სუბსიდირება შესაძლოა განხორციელდეს შემდეგი გზებით:

- გრძელვადიანი (მინიმუმ ერთ წლიანი) მიზნობრივი უპროცენტო სესხების გაცემით ბოლო მომხმარებელზე, რომელიც უნდა მიემართოს ტექნიკურად ნეიტრალური რისიკების (ყველა ძირითად ტექნოლოგიურ პლატფორმასთან თავსებადი) ან ინტეგრირებული ტელევიზორების შესაძენად (დახმარება შესაძლოა გაიცეს სიღარიბის ზღვარს მიღმა მყოფი ოჯახების დაფინანსებისათვის, ასევე ციფრულ მაუწყებლობაზე გადასვლის მოკლე დროის გამო პროცესის დასაჩქარებლად შესაძლოა ჩართული იყოს ყველა სხვა ოჯახიც, რაც წაახალისებს პროცესს. ამ შემთხვევაში, უპროცენტო სესხით დაფინანსება უნდა შეეხოს მხოლოდ რისიკერებს)¹¹;
- კერძო სექტორისათვის მიზნობრივი სესხების გაცემით, რომელიც სახელმწიფოს მიერ იქნება უზრუნველყოფილი¹², მხოლოდ რისიკერების მიმართულების სუბსიდირებისათვის და მხოლოდ 200 000 ქულის ქვემოთ მყოფი პირებზე მათ გადასაცემად;
- სახელმწიფოს მიერ გარკვეული კატეგორიის ოჯახებზე, საქართველოს სოციალური უზრუნველყოფის სააგენტოს მონაცემებზე დაყრდნობით, სახელობითი ვაუჩერების დარიგებით¹³.

¹¹ შენიშვნა: ტელევიზორების შეძენის შემთხვევაში, იმოქმედებს დაფინანსების ზღვრული ოდენობა ღირებულების 50%-ს, ხოლო 50%-ს იხდის მომხმარებელი წინასწარ

¹² “Analogue to Digital Television Broadcasting Switchover Strategy for the Republic of Croatia”
http://www.itu.int/ITU-D/tech/OLD_TND_WEBSITE/digital-broadcasting_OLD/Bulgaria_Assistance_Transition/Croatia/Strategija-DTV-ENG-final.pdf

¹³ შენიშვნა: აღნიშნული მიდგომა ევროპული ქვეყნების პრაქტიკით და EBRD-ის ექსპერტების რეკომენდაციით მიჩნეულია საუკეთესო პრაქტიკად, თუმცა ქვეყანაში არსებული მდგომარეობის გათვალისწინებით იმპორტიორების მიერ უპროცენტო განვადების სქემების ფართოდ შეთავაზება, ტერმინალების ინტეგრაციის პროცესს გაზრდის

მომხმარებლების დონეზე დაფინანსების სქემების განხილვისას ამოსავალი წერტილი უნდა იყოს ის, რომ:

- *უზრუნველყოფილი იყოს მომხმარებლების ციფრულ მაუწყებლობაზე გადასვლა მის ადრეულ სტადიაზე დროის მოკლე პერიოდში, ე.წ. მინიმალური კრიტიკული მასის შესაგროვებლად;*
- *სიღარიბის ზღვარს მიღმა მყოფ და დაბალშემოსავლიან მომხმარებლებს მიეცეთ რეალური შესაძლებლობა შეიძინონ რისივერები ან მიიღონ თანადაფინანსება შესაბამისი კატეგორიის ტელევიზორების შესაძენად.*

ციფრული საეთერო ქსელის მოწყობილობების (რისივერების) ფასი მცირდება, თუმცა მოსახლეობის უმეტესობისათვის ეს ხარჯები მაინც საკამოდ მაღალია. დიდ წილად სავარაუდოა, რომ ბოლო მომხმარებლების უმეტესობას დაჭირდება მიმღები ანტენების და მასთან დამაკავშირებელი კაბელის განახლებაც, რაც ასევე გარკვეულ ხარჯებს უკავშირდება.

საქართველოს სტატისტიკის ეროვნული სამსახურის - საქსტატის 2012 წლის მონაცემებით¹⁴ **4.5 მილიონი ადამიანიდან, ქალაქებში თავმოყრილია 2.4 მილიონი, ხოლო სოფლად ცხოვრობს 2.1 მილიონი.** სსიპ „სოციალური მომსახურების სააგენტოს“¹⁵ 2012 წლის მონაცემებით, სიღარიბის ზღვარს მიღმა მყოფი პირების კატეგორიას განეკუთვნება მთლიანი მოსახლეობის 9.2%, საარსებო პენსიას იღებს 394 ათასი კაცი, ასევე გასათვალისწინებელია ის გარემოება, რომ სხვადასხვა კატეგორიის პენსიონერია 800 ათასი, საიდან ციფრულ საეთერო მაუწყებლობაზე გადასვლის სტადიაზე მატერიალური და არამატერიალური დახმარება შესაძლებელია, დაჭირდეს შეზღუდული შესაძლებლობის მქონე პირებს, ასევე ასაკობრივ პენსიონერებს. საგულისხმოა, რიგი ფაქტორები, რომლებიც სუბიექტური თუ ობიექტური გარემოებების გამო არ არის ასახული სტატისტიკის ეროვნული სამსახურის მონაცემებში, საფუძველს გვაძლევს ვიფიქროთ, რომ სიღარიბის ზღვარს მიღმა მყოფი მოსახლეობის რაოდენობა, 9.2 პროცენტზე გაცილებით დიდი იქნება, შესაბამისად დახმარების უმუალო დაგეგმარება უნდა მოხდეს გადამოწმებული მონაცემების საფუძველზე¹⁶.

¹⁴ საქსტატის მოსახლეობის მონაცემები http://www.geostat.ge/?action=page&p_id=151&lang=geo

¹⁵ შენიშვნა: საჯარო სამართლის იურიდიული პირის – სოციალური მომსახურების.

სააგენტოს ოფიციალური ვებ-გვერდის (www.ssa.gov.ge) მონაცემები მცირედით განსხვავდება იმ მონაცემებისაგან, რომელიც IDFI-სთვის თებერვალში იყო მოწოდებული საქართველოს ჯანდაცვისა და სოციალური უზრუნველყოფის სამინისტროს მიერ

¹⁶ შენიშვნა: შესაძლოა მრავლად იყოს ისეთი ოჯახები, რომლებიც მძიმე სოციალური პირობების მიუხედავად სხვადასხვა ფაქტორების გამო, არა არიან ჩართული დახმარების ამ პროგრამაში

საეთერო მაუწყებლობაზე დამოკიდებული მომხმარებლების

რაოდენობა

საქართველოს კომუნიკაციების ეროვნული კომისიის 2011 წლის ანგარიშის შესაბამისად, ტრანზიტული მაუწყებლობის ოპერატორების (საკაბელო პლატფორმა) აბონენტების რაოდენობამ 2011 წლის ბოლოს შეადგინა **171,641 აბონენტი**, ზრდის ტემპმა შეადგინა 20%-ზე მეტი. პირველი კვარტლის მონაცემებით დაფიქსირებული ზრდის ტემპის შენარჩუნების შემთხვევაში აბონენტების რაოდენობა 2013 წლისათვის შესაძლოა გაზრდილიყო **260 ათასამდე**, რაც მომსახურების თვისებებიდან გამომდინარე შესაძლოა ოჯახების რაოდენობად განვიხილოთ. ეს მომსახურება, ქსელის ეკოსისტემის განვითარების მიხედვით¹⁷, ძირითადად მიეწოდება ქალაქის მოსახლეობას, რომლის რაოდენობა დაახლოებით **600 ათას ოჯახს შეადგენს**. ქალაქებში ოჯახების საკაბელო მაუწყებლობის კონცენტრაცია დაახლოებით 43 %.

სიღარიბის ზღვარს მიღმა მყოფი პირების მონაცემების ანალიზის საფუძველზე, სატელიტური თევშების კონცენტრაციის პროცენტული მაჩვენებელი 200 000 ქულამდე ოჯახებისთვის, შემდეგია:

ქულა	ოჯახების მთლიანი რაოდენობა	სატელიტური თევშების რაოდენობა	კონცენტრაციის მაჩვენებელი
57 000 მდე	180 000	13 000	7%
57 001-70 000	61 000	8 000	13%
70 001-100 000	156 000	22 000	14%
100 001 – 200 000	116 000	16 000	13%
200 001 და მეტი	13 000	1 800	13%
ქვემო-ქართლი	46 000	10 000	21%
აჭარის რეგიონი	43 000	14 000	32%
თბილისი	95 000	2 000	2%
საერთო მაჩვენებელი	529 000	62 000	11%

¹⁷ Electronic Communication Sector, Comparative Assessment. EBRD 2012
<http://www.ebrd.com/downloads/legal/telecomms/georgia-2012.pdf>

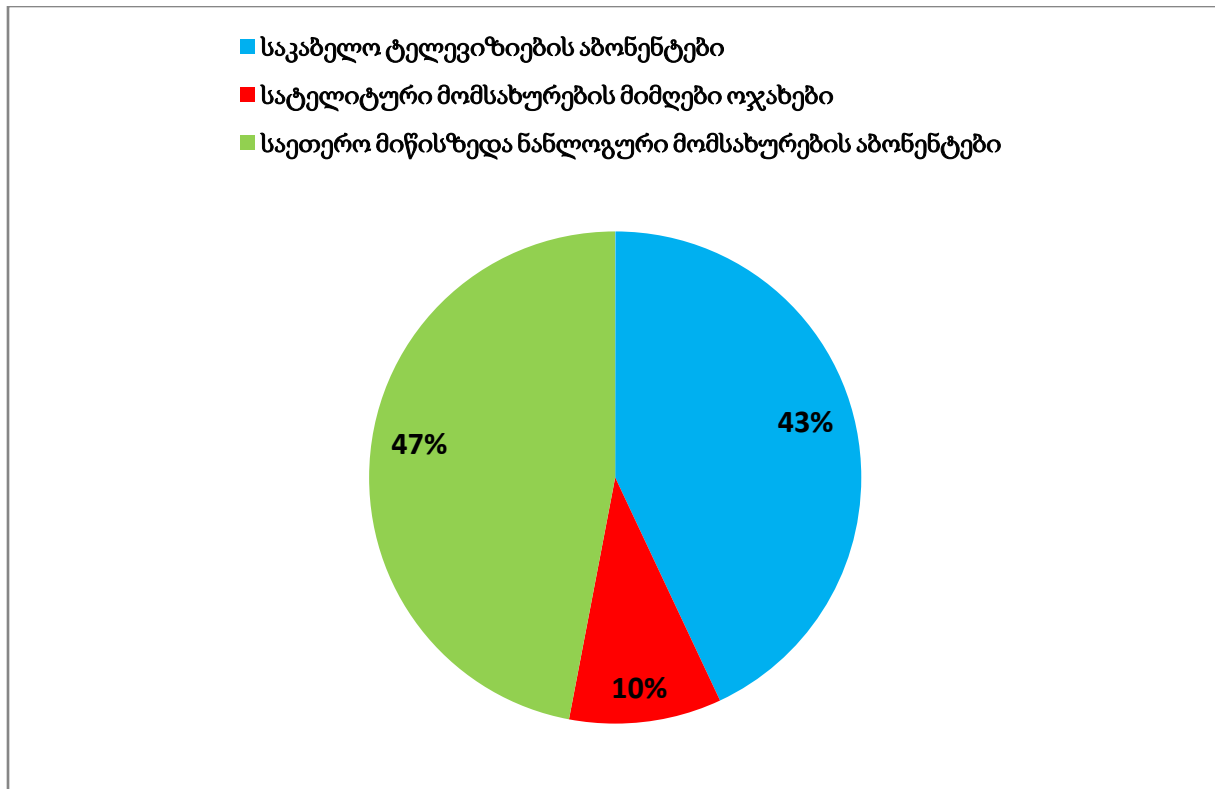
სატელიტური თევზების რაოდენობა რიგ რეგიონში მნიშვნელოვნად აღემატება ტელევიზორების რაოდენობა, რადგან სავარაუდოდ სოციალურად დაუცველი მოსახლეობის რიგი ოჯახებისა ფლობს ორ და მეტ თანამგზავრულ მიმღებს (თევზს)¹⁸. საქართველოს რეგიონებში, სხვა ტექნოლოგიური პლატფორმის უალტერნატივობის გამო, სატელიტური სამაუწყებლო მომსახურების მიმღები მომხმარებლების კონცენტრაცია მაღალია.

აღნიშნული მონაცემების გათვალისწინებით, სატელიტური თევზების რაოდენობა, ქვეყნის მასშტაბით საკმაოდ დიდია. საქართველოს სტატისტიკის ეროვნული სამსახურის 2012 წლის მონაცემებით 4.5 მილიონი ადამიანიდან, ქალაქებში თავმოყრილია დაახლოებით 2.4 მილიონი (დაახლოებით 600 000 ოჯახი), ხოლო სოფლად ცხოვრობს დაახლოებით 2.1 მილიონი (დაახლოებით 525 000 ოჯახი). ქვემოთ მოყვანილ ცხრილებში ქალაქების სატელიტური სამაუწყებლო მომსახურების ოჯახების კონცენტრაციის მაჩვენებლად აღებულია 10%, რის შესაბამისად შეგვიძლია ჩავთვალოთ, რომ ქალაქებში თავმოყრილია დაახლოებით 60 000 სატელიტური მაუწყებლობის მომსახურების მიმღები ოჯახი, ხოლო რეგიონებში სატელიტური სამაუწყებლო მომსახურების ოჯახების კონცენტრაციის მაჩვენებლად აღებულია 25-30%, რის შესაბამისად რეგიონებში თავმოყრილია დაახლოებით 150 000-მდე ოჯახი¹⁹.

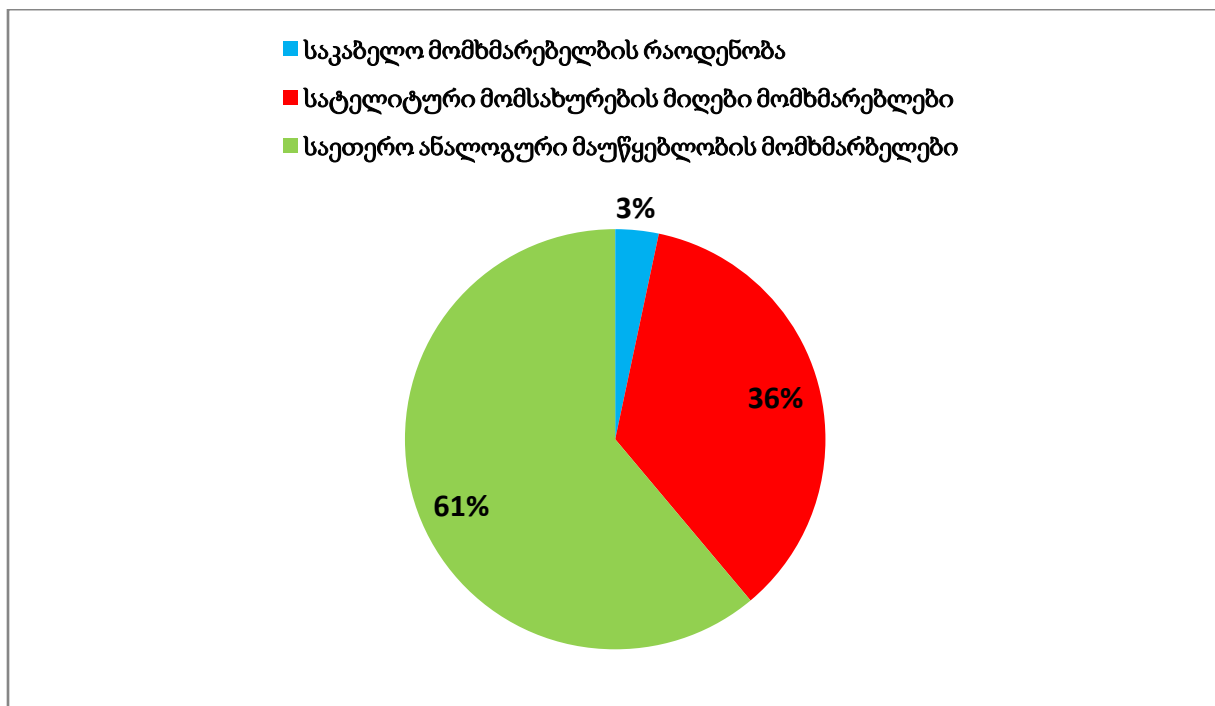
კონკურენტი სამაუწყებლო ქსელის პლატფორმებით სატელევიზიო მომსახურების მიმღები ოჯახების სავარაუდო კონცენტრაცია შემდეგია:

¹⁸ შენიშვნა: აღნიშნული მონაცემი ბევრ კითხვას ბადებს მონაცემების სანდოობის კუთხით. შესაძლოა ტელევიზორების კონცენტრაციის მაჩვენებელი ბევრად მეტი იყოს.

¹⁹ შენიშვნა: მონაცემი დასაზუსტებელია, რადგან ქვეყანაში, წინასაარჩევნო პოლიტიკური პროცესების დროს სატელიტური თევზების რეალიზაციის ხელოვნური ბარიერები მოიხსნა. მონაცემი შესაძლოა ბევრად მეტი იყოს, დაახლოებით 250 ათასამდე.



დიაგრამა 1. მაუწყებლობის მომხმარებლების კონცენტრაცია ქალაქებში



დიაგრამა 2. მაუწყებლობის მომხმარებლების კონცენტრაცია რეგიონებში

ზემოთ წარმოდგენილი მიახლოებითი მონაცემებიც ცხადყოფს, რომ საქართველოს ქალაქების და რეგიონების მოსახლეობის უმეტესობა დამოკიდებულია სწორედ საეთერო ანალოგურ მაუწყებლობაზე. საკაბელო სატელევიზიო მომსახურების მაღალი ფასი და ცუდად განვითარებული ქსელი რეგიონებში, ასევე სატელიტური მაუწყებლობით მიწოდებული შეზღუდული პროგრამული რესურსი და საწყისი ხარჯები, წარმოადგენს იმ ფაქტორებს, რომლებმაც შესაძლოა გავლენა მოახდინოს მომხმარებლის არჩევანზე უფასო მიწისზედა სამაუწყებლო მომსახურების სასარგებლოდ (განსაკუთრებით ოჯახში არსებული მეორე და მეტი ტელევიზორების მომხმარებლების უფასო საეთერო ციფრული მომსახურების ალტერნატივით)²⁰.

²⁰ Digital Switchover in Broadcasting A BIPE Consulting Study for the European Commission (Directorate General Information Society) Final Report April 12, 2002

მოსახლეობის პირდაპირი დაფინანსების მოდელი და სავარაუდო მოცულობა

ჯანდაცვის და სოციალური უზრუნველყოფის სამინისტროს მიერ მოწოდებული 2013 წლის იანვრის მონაცემებით "მიზნობრივი სოციალური დახმარების პროგრამის" მონაცემთა ბაზაში რეგისტრირებული ოჯახების სტატისტიკურ მონაცემების მიხედვით, 57 000 ქულის ქვემოთ მყოფი ოჯახების რაოდენობა შეადგენს 180 000, ხოლო ამ კატეგორიაში შეყვანილი მარტოხელა პენსიონერია 90 ათასამდე ადამიანი.

რეგიონი	არ აღემატება 57 000 ქულას			
	ოჯახები	მარტოხელა პენსიონერები	ოჯახების რაოდენობა ვისაც აქვს ტელევიზორი	ოჯახების რაოდენობა ვისაც აქვს სატელევიზიო თევზი
ქ. თბილისი	30 683	14 507	2 586	271
გურია	6 689	3 339	1 256	306
რაჭა-ლეჩხუმი და ქვემო სვანეთი	7 659	5 116	1 536	1 535
კახეთი	22 902	12 086	4 009	1 319
იმერეთი	38 375	19 920	4 150	1 770
მცხეთა-მთიანეთი	8 352	5 372	1 278	973
სამეგრელო-ზემო სვანეთი	18 237	6 884	2 261	698
სამცხე-ჯავახეთი	4 015	2 551	815	825
ქვემო ქართლი	10 716	5 380	1 495	1 386
შიდა ქართლი	23 000	11 293	4 543	984
აჭარის ავტონომიური რესპუბლიკა	9 782	2 865	1 065	2 959
ზემო აფხაზეთი	177	82	85	-
სულ	180 587	89 395	25 079	13 026

როგორც ზემოთ მოცემული ცხრილიდან ირკვევა საკამოდ დაბალია სიღარიბის ზღვარს მიღმა მყოფ ოჯახებში ტელევიზორების კონცენტრაციის მაჩვენებელი:

თბილისში (8.4%), გურიაში (20%), რაჭა-ლეჩხუმი და ქვემო სვანეთი (20%), კახეთი (17.4%), იმერეთი (10.8%), მცხეთა-მთიანეთი (15.5%), სამეგრელო ზემო სვანეთი (12%), სამცხე-ჯავახეთი (20%), ქვემო ქართლი (13%), შიდა ქართლი (19%), აჭარა (10%). ტელევიზორების კონცენტრაციის დაბალი მაჩვენებლების და მოსახლეობის ამ ჯგუფის შემოსავლების სიმცირის გამო, მხოლოდ რისიკერების დაფინანსება ყოველგვარ აზრსა იქნება მოკლებული. აუცილებელია, რომ რისიკერების ვაუჩერების თანხით დაფინანსდეს მცირე ეკრანიანი ციფრულ საეთერო ქსელთან ინტეგრირებულ ტელევიზორები²¹.

ანალოგიურ დახმარების რეჟიმში უნდა მოექცნენ 57001-დან 70 001-მდე ქულის მქონე ოჯახები და მარტოხელა პენსიონერები (შესაბამისად 61 405 და 25 126)

რეგიონი	57001-70000 ქულა			
	ოჯახები	მარტოხელა პენსიონერები	ოჯახების რაოდენობა ვისაც აქვს ტელევიზორი	ოჯახების რაოდენობა ვისაც აქვს სატელიტური თევზი
ქ. თბილისი	11 355	3 538	1 522	259
გურია	2 910	1 288	513	297
რაჭა-ლეჩხუმი და ქვემო სვანეთი	1 378	853	136	455
კახეთი	7 097	3 358	1 058	794
იმერეთი	12 264	6 096	2 161	943
მცხეთა-მთიანეთი	2 161	1 100	399	484
სამეგრელო-ზემო სვანეთი	6 463	2 270	734	423
სამცხე-ჯავახეთი	1 885	1 155	286	669
ქვემო ქართლი	4 051	1 815	338	1 190
შიდა ქართლი	6 664	2 609	1 255	613
აჭარის ავტონომიური რესპუბლიკა	5 168	1 044	434	2 044
ზემო აფხაზეთი	9	-	9	-
სულ	61 405	25 126	8 845	8 171

²¹ შენიშვნა: ამ კატეგორიის პრობლემა საკმაოდ მნიშვნელოვანია და მათ უნდა ჰქონდეთ ალტერნატივა ვაუჩერი გამოიყენონ რისიკერების შესაძენად ან მცირე ეკრანიანი ინტეგრირებული ტელევიზორების შესაძენად, 0%-იანი განვადების ერთი ან ორწლიანი წლიანი პროგრამის ფარგლებში,

დახმარების დაბალპროცენტთან ჯგუფში (რისივერების 50% სუბსიდირება), შემოსავლების და მატერიალური მდგომარეობის გამო (რომელიც დიდად არ განსხვავდება 70 000 ჟულის ქვემოთ მყოფი ოჯახების მდგომარეობისაგან) უნდა მოექცნენ 70 001 დან 200 000-მდე ჟულის მქონე ოჯახები, რომელთა რაოდენობა შეადგენს დაახლოებით 339 000 ²².

70001-100000 ჟულა			
ოჯახები	მარტოხელა პენსიონერები	ოჯახების რაოდენობა ვისაც აქვს ტელევიზორი	ოჯახების რაოდენობა ვისაც აქვს სატელიტური თევზი
23 996	6 182	9 038	556
8 266	2 709	2 877	872
2 083	783	511	788
17 931	6 407	7 580	2 143
28 243	10 830	9 101	2 686
4 445	1 360	1 607	980
19 289	6 181	6 418	1 408
8 761	3 941	4 464	2 298
16 500	5 282	6 360	4 249
12 244	2 922	4 030	1 384
15 185	2 247	4 040	5 308
5	-	4	-
156 948	48 844	56 030	22 672
100001-200000 ჟულა			
ოჯახები	მარტოხელა პენსიონერები	ოჯახების რაოდენობა ვისაც აქვს ტელევიზორი	ოჯახების რაოდენობა ვისაც აქვს სატელიტური თევზი
23 571	3 307	14 918	584
4 798	665	2 272	696
1 052	128	440	370
11 868	1 758	7 533	1 342
18 604	3 123	8 964	2 188
2 627	333	1 344	643
12 965	2 494	4 969	1 684

²² შენიშვნა: ამ კატეგორიაში მოიაზრება ასევე ოჯახები, რომლებსაც შეადგენენ მარტოხელა პენსიონერები.

8 975	1 173	5 987	2 068
13 619	1 852	7 551	3 051
7 103	754	3 874	778
11 391	998	4 441	3 471
2	-	2	-
116 575	16 585	62 295	16 875

მსოფლიო ბაზარზე წარმოდგენილია განსხვავებული ხარისხის და ფასების DVB-T2 სტანდარტის რისივერები (ე.წ. სეთ-ტოპ-ბოქსები), რომელთა შორის, ყველაზე დაბალი ფასები მერყეობს 10-30 აშშ დოლარს შორის²³ და დამოკიდებულია შეკვეთის მოცულობაზე, თუმცა ტენდენციების გათვალისწინებით არაუმეტეს 30 ლარიანი დაფინანსება (100% კატეგორიისათვის) საკმარისი უნდა იყოს ამ მიმართულების დაფინანსებისათვის (ეს საკითხი საბოლოოდ უნდა დაზუსტდეს აპარატურის იმპორტიორებთან კონსულტაციის შედეგად).

ქულა	ოჯახები	დახმარების მთლიანი მოცულობა ლარი ²⁴
0-70 000	241 000	7 230 000
70 001-200 000	272 000	4 080 000
სულ		11 310 000

ციფრული მაუწყებლობის პროცესის სტიმულირებისათვის, სიღარიბის მიღმა მყოფი პირების სარეიტინგო შეფასების მიზნებისათვის, 2013 წლისათვის სამაუწყებლო ტერმინალები და მასთან დაკავშირებული მიმღები მოწყობილობები, არ უნდა იყოს შეყვანილი არა სასოფლო-სამეურნეო ქონების კატეგორიაში, როგორც დაფინანსების ქულის განმსაზღვრელი²⁵.

არანაკლებ მნიშვნელოვანია ციფრულ მაუწყებლობაზე გადასვლის პროცესში იმ პირთა ინტერესების გათვალისწინება, რომელთა პროცესში ინტეგრაცია გართულებულია არაეკონომიკური მიზეზების გამო. აღნიშნული პირების

²³ შენიშვნა: IDFI-ს მიერ ჩინელი მწარმოებლებისაგან მოთხოვნილი ინფორმაციის საფუძველზე ფასები 2013 წლის მონაცემებით მერყეობს 14-დან 17 დოლარამდე, თუმცა საგულისხმოა რამდენად ხარისხიანია ეს მოწყობილობები და რამდენად იქნება შესაბამისი მთავრობის სპეციფიკაციებთან

²⁴ შენიშვნა: რისივერების დაფინანსების თანხა პირობითია და დამოკიდებულია რისივერების საბაზრო ფასზე 2014 წლის პირველი ნახევრისათვის.

²⁵ შენიშვნა: ვფიქრობთ, რომ აღნიშნული ფაქტორი გარკვეულ წილად დააბრკოლებს ციფრულ მაუწყებლობაზე გადასვლის პროცესს.

პრობლემები განპირობებულია სხვადასხვა მიზეზებით (ფიზიკური, სენსორული, აღქმადობის და სხვა პრობლემები), და მათ შორის უნდა ცალკე გამოიყოს ასაკობრივი, ადეკვატურად აღქმის და ენობრივი ბარიერების, ასევე ელექტრონულ მოწყობილობების გამოყენების გამოცდილების არქონის, გეოგრაფიული დაშორების და სხვადასხვა ფაქტორების გამო²⁶.

მარტოხელა პენსიონერების დახმარების პროგრამა უნდა მოიცავდეს აპარატურის ფასის სუბსიდირების გარდა, საინსტალაციო სამუშაოების დაფინანსებასაც, რომლის მოცემულია შემდეგ ცხრილში²⁷:

მარტოხელა პენსიონერების ოჯახები	საინსტალაციო სამუშაოების ღირებულება/ლარი	დახმარების მთლიანი მოცულობა/ლარი
179 950	30	5 398 500

საინფორმაციო კამპანიის წარმოების დაგეგმვის და რეალიზაციის სტადიებზე განსაკუთრებული აქცენტი უნდა გაკეთდეს ეთნიკური უმცირესობების მიმართულებაზე²⁸.

²⁶ DIGITAL TERRESTRIAL TELEVISION (DTT) ACCESSIBILITY RECOMMENDATIONS. Instituto Nacional de Tecnologías de la Comunicación. 2009. www.inteco.es/file/snb-6ZR2I2DaXKiMJlKt_g

²⁷ შენიშვნა: რისივერების ინსტალაციის თანხა პირობითია. ერთ-ერთ იმპორტიორის მოსაზრებით ინსტალაციის თანხამ თბილისის ფარგლებში შესაძლოა 50 ლარიც შეადგინოს;

²⁸ Guidelines for Digital TV equipment and services.

<http://www.universaldesign.ie/useandapply/ict/irishnationalitaccessibilityguidelines/digitaltequipmentandservices/guidelinesfordigitaltequipmentandservices>

ბოლო მომხმარებლების სუბსიდირება ვაუჩერების გაცემით

მნიშვნელოვანია, რომ საქართველოს მოსახლეობას გაცნობიერებული ჰქონდეს ციფრული მაუწყებლობის სიკეთეები სხვა ტექნოლოგიურ პლატფორმებთან შედარებით (ფასის, ხარისხის, მიღების სიმარტივის და სხვა ჩანაცვლებადობის მაჩვენებლების გათვალისწინებით), რამაც მოსახლეობის უმეტესობისათვის შესაძლოა, არჩევანი ამ ტექნოლოგიური პლატფორმის სასარგებლოდ განაპირობოს.

სუბსიდირების პროცედურების დამდგენი ნორმები უნდა იყოს არაორაზროვანი, მარტივად გასაგები და აღქმადი, გამჭვირვალე. მთავრობის მიერ უნდა დამტკიცდეს პროცედურები უფასო მოწყობილობის მინიჭების წესის დადგენისას ან მათი შექმნისას შესაბამისი სახელმწიფო დახმარების მიწოდებისას. ყველა ტერმინალი აღჭურვილი უნდა იყოს შესაბამისი მარკირებით და ქართულ და სხვა ენებზე შედგენილი გზამკვლევით.

საკითხის ადმინისტრირების სიმარტივის, მოსახლეობისთვის აპარატურის მიღების პროცესის გამარტივების მიზნით, ასევე აპარატურის საცალო მოვაჭრეების ინტერესების დაცვის კუთხით, დახმარების მიწოდება უნდა მოხდეს შესაბამის ოჯახების მიხედვით, სპეციალური სახელობითი ვაუჩერების დარიგებით.

ვაუჩერების გადაცემისას ბოლო მომხმარებლისათვის ხელმისაწვდომი უნდა იყოს შემდეგი მონაცემები:

1. ინფორმაციის მიწოდება ციფრული უფასო და ფასიანი საეთერო მაუწყებლობის შესახებ და ანალოგური მაუწყებლობის გამორთვის დროის შესახებ;
2. ინფორმაცია, თუ როგორი პარამეტრების რისიკერები და ტელევიზორებია საჭირო ციფრული საეთერო მომსახურების მისაღებად, ასევე ინფორმაცია მიმღები ანტენების და მისი მკვებავი კაბელის პარამეტრების და მონაცემების შესახებ;
3. ინფორმაცია მოწყვლადი და განსაკუთრებული შესაძლებლობების მქონე პირების მოთხოვნების პირებისთვის საინსტალაციო პროცესში დახმარებისთვის განსაზღვრული სპეციალური ღონისძიებების შესახებ.

ბოლო მომხმარებლების სუბსიდირებისათვის დადგენილია შემდეგი მოთხოვნები:

- სუბსიდირების პოლიტიკა უნდა იყოს ტექნოლოგიურად ნეიტრალური და არ უნდა ზღუდავდეს კონკურენციას;
- ისინი თავსებადი უნდა იყოს MPEG4 და DVB-T2 სტანდარტებთან.
- სუბსიდირების საფუძველი შეიძლება იყოს მხოლოდ პირის სოციალური მდგომარეობა²⁹;
- უნდა დაფინანსდეს იმ რისიკების შექმნა, რომლებიც არის მაქსიმალურად ინტეროპერაბელური და ინტერაქტიული³⁰.

საქართველოს ციფრულ მაუწყებლობაზე გადასვლის პოლიტიკის დოკუმენტით უნდა განისაზღვროს ვაუჩერების დარიგებაზე პასუხისმგებელი ორგანო. სუბსიდირებას შესაძლოა დაექვემდებაროს მხოლოდ ღია პროგრამული უზრუნველყოფის მქონე რისიკები.

ვაუჩერის მიღების შემდგომ, ოჯახის უფლებამოსილი წევრი ვალდებულია უფლების მინიჭებიდან 6 თვის ვადაში (ვაუჩერის განაღდებას ვადა)³¹ მივიდეს რეკომენდირებული³² რისიკების გამყიდველი საცალო მოვაჭრის საცალო ქსელში მისთვის განსაზღვრული რისიკების შესაძენად და მოითხოვოს ტერმინალის გადაცემა მასზე გათვალისწინებული სუბსიდირების ოდენობით, ასევე გარკვეული მომსახურების მიღება მის საცხოვრებელ ადგილას³³ (100% ან 50% დაფინანსებით).

დაფინანსებული უნდა იყოს მხოლოდ ის ციფრული საეთერო რისიკები, რომლებიც საქართველოს ტერიტორიაზე იქნება შექმნილი.

სუბსიდირების ვაუჩერი სახელობითია და მისი სხვა პირზე გადაცემა (გასხვისება) დაუშვებელი უნდა იყოს. ვაუჩერში უნდა ჩაიწეროს სახელი, გვარი, მისამართი, პირადი ნომერი, ასევე მისი გამოყენების საბოლოო ვადა. ვაუჩერების მიწოდება, მარტოხელა პენსიონერებისათვის უნდა მოხდეს ფიზიკური პირის საცხოვრებელ

²⁹ S. Santamato and M. Salto (DG Competition) “State aid to digital decoders: proportionality is needed to meet common interest” Competition Policy Newsletter, 2006, European Commission.

³⁰ შენიშვნა: რისიკების პარამეტრები არ უნდა ზღუდავდეს მომხმარებელს, სხვა საეთერო ქსელის მომსახურების შესაძლებლობას.

³¹ შენიშვნა: რისიკების გაცემის პერიოდი დამოკიდებულია ციფრულ მაუწყებლობაზე გადასვლის გეგმაზე. შესაძლოა დაშვებული იყოს ვაუჩერის გამოყენება ანალოგური მაუწყებლობის გამორთვიდან 3 თვის ვადით

³² შენიშვნა: ბოლო მომხმარებლების ხელშესაწყობად აღნიშნული მონაცემები უნდა განთავსდეს საინფორმაციო ვებ გვერდზე, უნდა განახლდეს და მიწოდებული იყოს სატელეფონო საკონსულტაციო მომსახურების ფარგლებშიც.

³³ შენიშვნა: მარტოხელა პენსიონერების შემთხვევაში რისიკების და საინსტალაციო მომსახურების მიწოდება უნდა განხორციელდეს საცხოვრებელ მისამართზე.

მისამართებზე, სახელმწიფოს მიერ შერჩეული კომპანიის ან რისივერის გამყიდველი ადგილობრივი კომპანიის მიერ.

საქართველოს ჯანმრთელობის დაცვისა და სოციალური უზრუნველყოფის სამინისტროს მიერ სუბსიდირებას დაქვემდებარებული ოჯახების სიების გამოქვეყნების შემდგომ ვაუჩერი შესაძლოა გაიცეს იმ პირებზე ვინც რეგისტრირებულია სიაში და იმ პირებზე, ვინც სიას დაემატა მხოლოდ კონკრეტული პირის მოთხოვნის წარდგენის შემდგომ.

საქართველოს ფინანსთა სამინისტრო (ან სპეციალური ფონდი) ვალდებულია გადარიცხოს აპარატურის საცალო მოვაჭრის ანგარიშზე აპარატურის თანხა, მას შემდეგ რაც მას წარუდგენდნენ ბენეფიციარის მიერ ციფრული მოწყობილობის გადაცემის დამადასტურებელ და ვაუჩერს, ასევე მოთხოვნას თანხის ჩარიცხვის შესახებ.

სუბსიდირებული მოწყობილობების სტანდარტები უნდა იყოს ღია და ინტერაქტიული სხვა ოპერატორების მომსახურების მისაღებად. ვაუჩერის გამოყენების პერიოდი უნდა იყოს მოკლე, ციფრულ მაუწყებლობაზე გადასვლის პერიოდის სიმცირის გამო. საინფორმაციო კამპანიაში ჩართული უნდა იყოს შერჩეული მულტიპლექს ოპერატორიც, რომელმაც მის ქსელის არსებული ან დაგეგმილი პარამეტრების და ციფრულ მაუწყებლობაზე გადასვლის გეგმის შესახებ დამატებითი ინფორმაცია უნდა მიაწოდოს ბოლო მომხმარებლებს.

ტექნიკური სამსახურების მიერ მიმდინარე გეგმარებითი სამუშაოების დასრულების შემდეგ, უნდა მოხდეს ე. წ. თეთრი ანუ დაუფარავი ზონების განსაზღვრა, სადაც ეკონომიკური მიზანშეწონილობის გამო ბოლო მომხმარებელი უნდა უზრუნველყოფილი იყოს სატელიტური ტერმინალური მოწყობილობით, რაც მნიშვნელოვანია, როგორც უნივერსალური სამაუწყებლო მომსახურების წვდომის უზრუნველყოფის, ასევე სავალდებულო ტრანზიტიტით განსაზღვრული მაუწყებლების პროგრამების ხელმისაწვდომობის კუთხით³⁴.

³⁴ ე.წ. თეთრი ზონების დაფარვა უნდა მოხდეს თანამგზავრული ტექნოლოგიით, რომელთა დაფინანსება უნდა მოხდეს 2015 წლის შემდგომ პერიოდში ანალოგური მაუწყებლობის სრულად გამორთვის შემდგომ.

ნაწილი III. მიწოდების მხარის სუბსიდირება

სახელმწიფომ უნდა გააცნობიეროს რეგიონული და ადგილობრივი მაუწყებლების მნიშვნელობა დემოკრატიული საზოგადოების მშენებლობის საქმეში, მათი როლი მედია პლურალიზმის უზრუნველსაყოფად, ასევე რეგიონული და ადგილობრივი მაუწყებლების მიერ ტრანსლირებული ინფორმაციის გავრცელების მნიშვნელობა და უნდა განახორციელოს ქვემოთ მოცემული რეგულაციები.

მიწოდების მხარის სუბსიდირების პოლიტიკა პირველ რიგში უნდა მოიაზრებდეს მაუწყებლების დახმარებას. ციფრულ მაუწყებლობაზე გადასვლის პროცესის ხელშესაწყობად, მნიშვნელოვანია, ასევე, სამაუწყებლო საეთერო ქსელის ოპერატორების და აპარატურის იმპორტიორების/საცალო მოვაჭრე კომპანიების დახმარება.

მნიშვნელოვანია, რომ ციფრულ მაუწყებლობაზე გადასვლის სახელმწიფო პოლიტიკა და შესაბამისი ღონისძიებები არ გახდეს წამახალისებელი ფაქტორი, ბაზარზე დამკვიდრებული მონოპოლისტების მდგომარეობის უფრო გასამყარებლად. მნიშვნელოვანია, რომ ევროპის კავშირის მიერ ამ მიმართულებით არსებული რეკომენდაციები აისახოს სახელმწიფო პოლიტიკის დოკუმენტში და საქართველოს კანონმდებლობაში.

ციფრულ მაუწყებლობაზე გადასვლის პროცესის ხელშესაწყობად, ანალოგური მაუწყებლების მაუწყებლობის ვადა უნდა შეიზღუდოს **2015 წლის ივნისამდე**, რის შემდგომ აღნიშნული მაუწყებლები ვალდებული იქნებიან გამორთონ მათი ანალოგური გადამცემები.

რეგიონული და ადგილობრივი მაუწყებლების დახმარების მოდელის შემოღება და სწორი იმპლემენტაცია უნდა ჩაითვალოს სახელმწიფოს მიერ განსახორციელებელ ერთ-ერთ ხელშემწყობ ღონისძიებად რეგიონული მედია პლურალიზმის უზრუნველსაყოფად. ციფრული სამაუწყებლო საეთერო მულტიპლექს ოპერატორის ქსელის რეგიონულ ტერმინალურ ელემენტებთან დაშვების პირობების და ტარიფების რეგულირება „ელექტრონული კომუნიკაციების შესახებ“ საქართველოს კანონის 19-ე მუხლის მე-3 პუნქტის ანალოგიურად უნდა განხორციელდეს³⁵.

³⁵ შენიშვნა: მინიმალური ჩარევის პრინციპით ბაზარზე, ციფრულ მაუწყებლობაზე გადასვლის საწყის ეტაპზე, სასურველია, საშუალება მიეცეს ბაზრის მონაწილეებს თავად დაადგინონ დაშვების ტარიფი, თუმცა კომისიის მიერ დადგენილი მოდელის გამოყენებით;

საეთერო ტელევიზიები ეწევიან გარკვეულ ხარჯებს ანალოგური სიგნალის გასავრცელებლად, ინახავენ რა ინფრასტრუქტურას, გადამცემებს (რამდენიმე ფლობს ანძასაც), რის ხარჯებიც, გრძელვადიან პერიოდზე გათვლით ეკონომიკურად არამომგებიანი უნდა იყოს რეგიონულ მულტიპლექსორთან დაშვების ხარჯებთან შედარებით. სახელმწიფოს ხელშეწყობით ციფრულ მაუწყებლობაზე გადასვლის პერიოდში ამ კატეგორიის მაუწყებლებისათვის უნდა დადგინდეს გარკვეული შეღავათები პარალელური ტრანსლირების შემთხვევაში და მათთვის შეთავაზებული იქნება გონივრული პირობები კონტენტის გასავრცელებლად, აღნიშნულ მაუწყებლებს შესაძლებლობა ექნებათ რომ განვითარდნენ და არ მოხდეს მათი ან საკაბელო ქსელში „გადასვლა“, კონცენტრაცია³⁶ ან გაკოტრება.

³⁶ A MAPPING STUDY OF MEDIA CONCENTRATION AND OWNERSHIP IN TEN EUROPEAN COUNTRIES, 2004. David Ward, Oliver Carsten Fueg.
<http://www.mediamonitor.nl/dsresource?objectid=435&type=org>

ლიცენზირების პრობლემები

დღეს არსებული მდგომარეობით, საქართველოში ფუნქციონირებს ოთხ ათეულამდე საეთერო მაუწყებელი, რომელებიც ფლობენ როგორც სიხშირული სპექტრით სარგებლობის უფლებას, ასევე გარკვეულ მცირე საქსელო რესურსსაც. ციფრულ მაუწყებლობაზე გადასვლის პროცესში, რეგიონული და ადგილობრივი ტელევიზიების ინტერესების დასაცავად უნდა მოხდეს შესაბამისი მულტიპლექსორის ადგილობრივ ტერმინალური წერტილების უზრუნველყოფა, მიწისზედა საეთერო ქსელში ჩასართავად და კონკრეტულ ადგილობრივ ზონაში სიგნალების გასავრცელებლად³⁷.

2011 წლის 30 დეკემბერს საქართველოს კომუნიკაციების ეროვნულმა კომისიამ საჯარო ადმინისტრაციული წარმოების ფარგლებში მიიღო გადაწყვეტილება კერძო საეთერო მაუწყებლების ლიცენზიის მოქმედების ვადის გაგრძელების შესახებ, კერძოდ:

ლიცენზიანტი	ლიცენზიის ნომერი	სამაუწყებლო ზონა	სიხშირე/ სიმძლავრე	მოქმედების ვადა	სალიცენზიო გადასახდელი	გადაწყვეტილების ნომერი
ააიპ „ღია აფხაზეთი სათვის“	B62	ქ. წალენჯიხა და მიმდინარე ზონა	38-ე არხი/100ვტ	2021 31 დეკემბერი	5 134	816 / 6
შპს „იმერვიზია“	B30	ქ. ჭიათურა	მე-8 არხი/50 ვტ	2021 31 დეკემბერი	14 875	817 / 6
შპს „იმპერია“	B33	ქ. ახალციხე	მე-9 არხი /100 ვტ	2021 31 დეკემბერი	15,403	818/6
შპს „არგო“	B38	ქ. ზესტაფონი და მიმდებარე სოფლები	102 მგვც/250 ვტ	2021 31 დეკემბერი	5,163	819/6
შპს „სამაუწყებლო კომპანია მეცხრე ტალღა“	B27	ქ. ფოთი	35-ე არხი/250 ვტ	2021 31 დეკემბერი	31,173	821/6
შპს „მეგა-ტვ“	B74	ქ. ხონი და მიმდებარე ტერიტორია (სამტრედია , ქუთაისი, ოზურგეთი	მე-2 არხი/500 ვტ	2021 31 დეკემბერი	8,802	822/6

³⁷ Delivering Regional DVB-T2 Services. http://www.dvb.org/news_events/news/delivering-regional-dvb-t/index.xml

შპს „ოდიში“	B60	ქ. ზუგდიდი	39-ე არხი/100ვტ	2021 31 დეკემბერი	19,254	823/6
შპს „ბორჯომი“	B41	ქ. ბორჯომი და მიმდებარე ტერიტორია	მე-7/50 ვტ	2021 31 დეკემბერი	17,163	826/6
შპს „გურია“	B30	ქ. ოზურგეთი და მიმდებარე ტერიტორია	21-ე/50 ვტ	2021 31 დეკემბერი	16,687	827/6
შპს „რიონი“	B73	ქ. ქუთაისი და მიმდებარე ტერიტორია (წყალტუბო, ხონი, სამტრედია, ბაღდათი, ვანი, ზესტაფონი)	31-ე/500ვტ	2021 31 დეკემბერი	44,775	828/6
შპს „თვალი“	B68	ქ. საგარეჯო	34-ე/100ვტ	2021 31 დეკემბერი	19,254	829/6
შპს „ზარი“	B43	ქ. სამტრედია	მე-4/100	2021 31 დეკემბერი	23,105	830/6
შპს „დია“	B31	ქ. ხაშური და მიმდებარე ტერიტორია	მე-11/10ვტ	2021 31 დეკემბერი	5,941	832/6
შპს „მე-5 არხი“	B53	ქ. ბოლნისი	მე-5/20ვტ	2021 31 დეკემბერი	11,552	833/6
შპს „თრიალეთი“	B56	გორის, ხაშურის, ქარელის, კასპის და ცხინვალის რაიონები	პირველი/1 კვტ	2021 31 დეკემბერი	36,308	835/6
შპს „ტელეკომპანია თბილისი“	B88	ქ. თბილისი	58-ე არხი	2021 31 დეკემბერი	48,411	836/6
სპს „კვეტენაძე და კომპანია“	B34	ქ. ზესტაფონი	44-ე/50ვტ	2021 31 დეკემბერი	14,303	837/6
შპს „პირველი სტერეო“	B19	ქ. თბილისი	მე-40/10კვტ	2021 31 დეკემბერი	57,213	839/6
შპს „ეკომი“	B40	ქ. ლაგოდეხი	მე-9/10ვტ	2021 31 დეკემბერი	1,980	840/6
შპს „სამეგრელო“	B121	ქ. ზუგდიდი	21-ე/200ვტ	2021 31 დეკემბერი	7 793	51/6

ყველა ზემოთ მოყვანილი გადაწყვეტილების შესაბამისად³⁸ „ევროპის რადიო სამაუწყებლო ზონის შესახებ რეგიონალური შეთანხმების (ST61) ზოგიერთი ნაწილის გადასინჯვის ოქმისა“³⁹ და ირანის ისლამურ რესპუბლიკაში ციფრული მიწისზედა რადიო სამაუწყებლო სამსახურის დაგეგმვის შესახებ“ რეგიონალური შეთანხმების საფუძველზე, საქართველოს ციფრულ მაუწყებლობაზე გადასვლის კანონმდებლობით განსაზღვრული თარიღისათვის, კომისიამ განსაზღვრა, რომ უფლებამოსილია გაცემული ლიცენზიის საქართველოს კანონმდებლობასთან შესაბამისობაში მოყვანის მიზნით, ”მაუწყებლობის შესახებ“ საქართველოს კანონის 45-ე მუხლის პირველი პუნქტის ა) ქვეპუნქტის შესაბამისად, განახორციელოს ლიცენზიის მოდიფიცირება, მათ შორის სალიცენზიო გადასახდელის გადაანგარიშება, რა დროსაც ლიცენზიის მფლობელს არ წარმოეშება კომისიისგან კომპენსაციის მიღების უფლება, ხოლო ლიცენზიის მფლობელი ვალდებულია უზრუნველყოს საქართველოს კანონმდებლობით დადგენილი წესითა და ამავე პუნქტის საფუძველზე მოდიფიცირებული სალიცენზიო პირობების დაცვით სამაუწყებლო საქმიანობის განხორციელება.

საქართველოს კომუნიკაციების ეროვნულ კომისიაში 2011 წლის 30 დეკემბრის მოდიფიცირების საჯარო ადმინისტრაციული წარმოების ერთ-ერთი საფუძველი გახდა საქართველოს 10 ციფრულ საეთერო მაუწყებლობის ზონად დაყოფა, თუმცა მოდიფიცირებულ გადაწყვეტილებებში, ლიცენზიების მოქმედების არეალები იგივე დარჩა. აღნიშნული შინაარსის პუნქტი არ არის გათვალისწინებული სხვა საეთერო მაუწყებლებისათვის.

რომ არაფერი ვთქვათ საქართველოს კომუნიკაციების ეროვნული კომისიის 2011 წლის 30 დეკემბრის ზემოთ მოყვანილი გადაწყვეტილებების ხსენებული პუნქტის სამართლებრივ საფუძველებზე და მის კანონიერებაზე (რაც ცალკე შესწავლის საგანია), ცხრილში ჩამოთვლილი 20 რეგიონული მაუწყებელი, მარეგულირებელი კომისიის გადაწყვეტილების საფუძველზე, შესაძლოა არათანაბარ პირობებში აღმოჩნდეს სხვა ეროვნულ და ადგილობრივ საეთერო მაუწყებლებთან შედარებით, რაც სახელმწიფოს მიერ პოლიტიკის დოკუმენტის შემუშავებისას უნდა იყოს გათვალისწინებული.

უდავოა, რომ აღნიშნულ პირებს ლიცენზიის მოქმედების პერიოდში სახელმწიფოსაგან გარანტირებული აქვთ რადიო სიხშირული სპექტრით

³⁸ საქართველოს კომუნიკაციების ეროვნული კომისიის 2012 წლის 30 დეკემბრის გადაწყვეტილებები

³⁹ ST61 Agreement, revised Geneva 2006 <http://www.itu.int/ITU-/terrestrial/broadcast/plans/st61/index.html>

სარგებლობის უფლება, თუმცა სალიცენზიო პირობებით განსაზღვრულია მაუწყებლების გარკვეული ვალდებულებები რადიო სიხშირული გეგმის ცვლილებების შემთხვევაში. მარეგულირებელი კომისიის მიერ დაგეგმილი ცვლილებებით შესაძლოა შეიზღუდოს აღნიშნული სარგებლობის უფლება.

რეგიონული ტელეკომპანიების უმეტესობის შემოსავლები წელიწადში 50 ათასიდან 100 ათას ლარამდეა⁴⁰. მხოლოდ რამდენიმე შედარებით მსხვილი რეგიონული და ადგილობრივი მაუწყებლების შემოსავლებია არსებითად განსხვავებული, თუმცა მათი შემოსავლებიც, კი სამაუწყებლო კომპანიების რუსთავი 2-ის და იმედის შემოსავლებზე ბევრად ნაკლებია⁴¹.

რეგიონული და ადგილობრივი საეთერო მაუწყებლების შემოსავლების სიმცირე, შეუძლებელს ხდის მათ მიერ განხორციელდეს პარალელური მაუწყებლობა და დაფინანსდეს როგორც ანალოგური, ასევე ციფრულ რეჟიმში სიგნალების გავრცელება, რაც ქვეყნის ციფრულ მაუწყებლობაზე გადაყვანის ერთ-ერთ უმთავრეს ორიენტირს - მედია პლურალიზმის უზრუნველყოფას საფრთხის ქვეშ აყენებს.

სამაუწყებლო ზონების თანხვედრა შემდეგია:⁴²

სამაუწყებლო ზონა Geo 249 (ყოფილი 21-ე სამაუწყებლო ზონის (ზუგდიდი) მიხედვით, ყოფილი 24-ე (სოხუმი) სამაუწყებლო ზონის და ყოფილი 25-ე (ჩხალთა) სამაუწყებლო ზონის ოკუპირების გამო)

სამაუწყებლო ზონა Geo 250 (ძირითადად მოიცავს 21-ე (ზუგდიდი) სამაუწყებლო ზონას და ნაწილობრივ, ყოფილ მე-18 (მესტია) სამაუწყებლო ზონასა და ყოფილ მე-20 (ფოთი) სამაუწყებლო ზონას)

სამაუწყებლო ზონა Geo 252 (მოიცავს, ძირითადად, ყოფილ 23 (ბათუმი) სამაუწყებლო ზონას; ნაწილობრივ, ყოფილ მე-20 (ფოთი) სამაუწყებლო ზონასა და ყოფილ 22-ე (ოზურგეთი) სამაუწყებლო ზონას)

⁴⁰ შენიშვნა: რეგიონულ მაუწყებლების ასოციაციის მონაცემებით

⁴¹ საქართველოს სარეკლამო ბაზარი „საერთაშორისო გამჭვირვალობა – საქართველო“ 2011 წლის დეკემბერი

⁴² საქართველოს კომუნიკაციების ეროვნული კომისიის 2011 წლის ანგარიში

სამაუწყებლო ზონა Geo 253 (მოიცავს, ძირითადად, ყოფილ მე-19 (ქუთაისი) სამაუწყებლო ზონას, მთლიანად ყოფილ მე-15 (ტყიბული) სამაუწყებლო ზონასა და ყოფილ მე-17 (ცაგერი) სამაუწყებლო ზონას და ნაწილობრივ ყოფილ მე-14 (ჭიათურა) სამაუწყებლო ზონას, ყოფილ მე-16 (ონი) სამაუწყებლო ზონას, ყოფილ მე-18 (მესტია) სამაუწყებლო ზონას, ყოფილ მე-20 (ფოთი) სამაუწყებლო ზონას, ყოფილ მე-21-ე (ზუგდიდი) სამაუწყებლო ზონას და ყოფილ მე-22-ე (ოზურგეთი) სამაუწყებლო ზონას)

სამაუწყებლო ზონა Geo 255 (მოიცავს ძირითადად და სრულად ყოფილ მე-13 (ახალციხე) სამაუწყებლო ზონას და ყოფილ მე-12 (ახალქალაქი) სამაუწყებლო ზონის უმეტეს ნაწილს, ნაწილობრივ ყოფილ მე-9 (ბორჯომი) სამაუწყებლო ზონას, ყოფილ მე-22-ე (ოზურგეთი) სამაუწყებლო ზონას და ყოფილ მე-23-ე (ბათუმი) სამაუწყებლო ზონას)

სამაუწყებლო ზონა Geo 256 (ძირითადად და სრულად მოიცავს ყოფილ მე-8 (გორი) სამაუწყებლო ზონას და ყოფილი მე-9 (ბორჯომი) სამაუწყებლო ზონის უმეტეს ნაწილს, ასევე ნაწილობრივ ყოფილ პირველ (თბილისი) სამაუწყებლო ზონას, ყოფილ მე-5 (დუშეთი) სამაუწყებლო ზონას, ყოფილ მე-6 (სტეფანწმინდა) სამაუწყებლო ზონას, ყოფილ მე-14 (ჭიათურა) სამაუწყებლო ზონას, ყოფილ მე-16 (ონი) სამაუწყებლო ზონას და ყოფილ მე-19 (ქუთაისი) სამაუწყებლო ზონას)

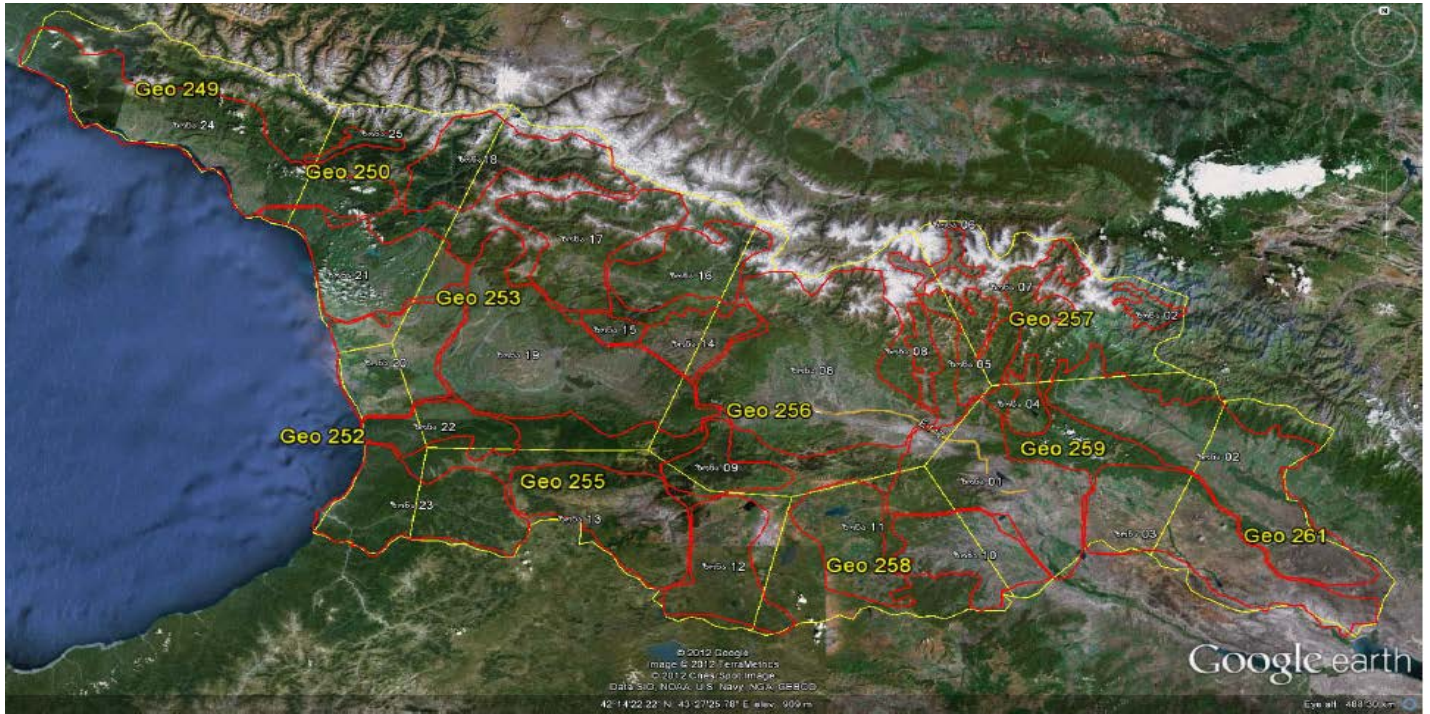
სამაუწყებლო ზონა Geo 257 (მოიცავს ძირითადად ყოფილ მე-5 (დუშეთი) სამაუწყებლო ზონას, მთლიანად მე-7 (ბარისახო) სამაუწყებლო ზონას და ნაწილობრივ ყოფილ მე-6 (სტეფანწმინდა) სამაუწყებლო ზონას, ყოფილ მე-2 (ყვარელი) სამაუწყებლო ზონას, ყოფილ მე-4 (თიანეთი) სამაუწყებლო ზონას)

სამაუწყებლო ზონა Geo 258 (ძირითადად მოიცავს ყოფილ მე-11 (დმანისი) სამაუწყებლო ზონას, მე-10 (ბოლნისი) სამაუწყებლო ზონის უმეტეს ნაწილს და ნაწილობრივ ყოფილ პირველ (თბილისი) და ყოფილ მე-12 (ახალქალაქი) სამაუწყებლო ზონებს), ასევე რუსთავს, მარნეულს, გარდაბანს.

სამაუწყებლო ზონა Geo 259 (მოიცავს ძირითადად ყოფილ პირველ (თბილისი) სამაუწყებლო ზონას და ყოფილი მე-4 (თიანეთი) სამაუწყებლო ზონის უმეტეს ნაწილს, ნაწილობრივ ყოფილ მე-2 (ყვარელი) სამაუწყებლო ზონას, ყოფილ მე-3 (საგარეჯო) სამაუწყებლო ზონას და ყოფილ მე-10 (ბოლნისი) სამაუწყებლო ზონას⁴³).

⁴³ შენიშვნა: ამ ზონაში შედის ასევე რუსთავის ზონა და მარნეულის, გარდაბნის რაიონები

სამაუწყებლო ზონა Geo 261 ზონა (მოიცავს ძირითადად ყოფილ მე-2 (ყვარელი) სამაუწყებლო ზონას და ყოფილ მე-3 (საგარეჯო) სამაუწყებლო ზონის უმეტეს ნაწილს).



საყურადღებოა, რომ ციფრული ზონები არ ითვალისწინებს და არ ეყრდნობა ქვეყნის ტერიტორიულ მოწყობას, და ზოგ შემთხვევაში შუაზე ჰყოფს რამდენიმე რეგიონს. ტერიტორიული მოწყობა კი თავის მხრივ უშუალო კავშირშია ლოკალური არხების სარედაქციო პოლიტიკასთან. სწორედ ამიტომ, მნიშვნელოვანია კომუნიკაციების ეროვნულმა კომისიამ ციფრულ საეთერო მაუწყებლობაზე გადასვლის პროცესში გაითვალისწინოს ლოკალური მაუწყებლების ლეგიტიმური ინტერესი, რომ ამ მაუწყებლების პროგრამები ხელმისაწვდომი იყოს ამჟამად არსებული სამაუწყებლო ზონებისთვის (რომლებიც ითვალისწინებს ქვეყნის ტერიტორიულ მოწყობას) და გამარტივებული წესით მოახდინოს ასეთი არხების დაშვება მოსაზღვრე სამაუწყებლო ზონაში. შესაძლებელია აგრეთვე მაუწყებელს ქონდეს მიეცეთ არჩევანი, თავად გადაწყვიტონ რომელ ციფრულ ზონაში მიეცემათ ტრანსლირების საშუალება ⁴⁴.

⁴⁴ შენიშვნა: რეგიონული მაუწყებლების ასოციაციის ინფორმაცია.

ვფიქრობთ, რომ ადგილობრივი სალიცენზიო ზონები, უნდა კორექტირდეს საქართველოს ლანდშაფტის თავისებურებებით ზონების შიგნით, ხოლო ქვეყნის სამხრეთით მდებარე ციფრული ზონები, შესაძლებელია, შეიცვალოს მხოლოდ მეზობელ სახელმწიფოებთან კორექტირების შედეგად. ასევე, შესაძლებლად მიგვაჩნია შიდა (არა სასაზღვრო ზონებში) კომუნიკაციების ეროვნულმა კომისიამ მცირე მაუწყებლებს არ დაავალდებულოს ახალი სამაუწყებლო ზონის სრული (80%-ია მგონი) დაფარვა. ასევე, შიდა ზონებში, თუ ადგილობრივი მცირე მაუწყებელი ვერ ახერხებს ციფრულ საეთერო მაუწყებლობაზე გადასვლას 2015-მდე, შეინარჩუნოს ანალოგური მაუწყებლობის უფლება⁴⁵.

⁴⁵ შენიშვნა: აშშ-ს პრაქტიკა, თუმცა ეს ღონისძიება გადასვლის პროცესს შეაფერხებს.

რეგიონული მაუწყებლების დახმარების ღონისძიებები

მაუწყებლების, ასევე ციფრული მაუწყებლობის საეთერო ქსელების ოპერატორების დაფინანსების მიმართულებით, ევროპის კავშირის მინისტრთა კომიტეტი ევროპის კავშირის წევრ სახელმწიფოებს რეკომენდაციას აძლევს, რომ მათ რეგულირებაში ასახონ ეკონომიკური და სამართლებრივი საკითხები, რომლის მიზანი იქნება მედია პლურალიზმის უზრუნველყოფა, ასევე უზრუნველყოფს საზოგადოების წვდომის შესაძლებლობას მაღალხარისხიან პროგრამებთან, რომელიც მრავლად იქნება წარმოდგენილი მედია ბაზარზე⁴⁶. სახელმწიფომ უნდა დაიცვას და თუ აუცილებელია, მიიღოს სპეციალური ზომები, მედია პლურალიზმის დასაცავად. ახალი ტექნოლოგიების გამოწვევების კონტექსტში, საიმედო და შესაბამისი ფინანსური რეგულირების გარეშე, ციფრულ მაუწყებლობაზე გადასვლის პროცესი დაბრკოლდება. ახალი გამოწვევების კონტექსტში, სახელმწიფოებმა უნდა უზრუნველყონ საზოგადოებრივი მაუწყებლების ოპტიმალური ფინანსური მხარდაჭერა, მათ წინაშე დასმული ამოცანების გადასაჭრელად.

რეგიონული და ადგილობრივი მაუწყებლების წამახალისებელ საშუალებად, ციფრულ მაუწყებლობაზე გადასვლის პერიოდში, უნდა გამოყენებული იყოს, რეგულირების საფასურის შეღავათიანი ან ნულოვანი ოდენობის დადგენა, მათ საკუთრებაში არსებული ლიცენზიების მოქმედების ზონაში სიგნალის გავრცელებით მიღებული შემოსავლების ნაწილში, ასევე შესაძლოა მოხდეს მათ გადასახადებისგან განთავისუფლება, მხოლოდ პარალელური მაუწყებლობის შემთხვევაში და ციფრულ მაუწყებლობაზე გადასვლის გარდამავალი პერიოდში, რაც გარკვეულწილად დააკომპენსირებს გაცემული ლიცენზიის 2015 წლის შემდგომ მოქმედების ლიკვიდირებულ პერიოდს. ანალოგური ლიცენზიების სანაცვლოდ შესაძლოა გაფორმდეს საკონცესიო⁴⁷ ხელშეკრულებაც სახელმწიფოსა და ლიცენზიანტებს შორის.

სახელმწიფოს მეორე უმნიშვნელოვანესი მხარდამჭერი ღონისძიება იქნება ციფრულ საეთერო მაუწყებლობის ქსელთან რეგიონული დაშვების პირობების

⁴⁶ Recommendation R (2003)9 of the Committee of Ministers to Member States on measures to promote the democratic and social contribution of digital broadcasting.

⁴⁷ Ict regulation toolkit. 7.1.1 Concessions and Licence Agreements
<http://www.ictregulationtoolkit.org/en/Section.691.html>

(პირველ რიგში ტარიფების) მჭიდრო რეგულირება⁴⁸, ხოლო გამჭვირვალობის, ხარჯებზე ორიენტირებულობის და დაშვების ვალდებულებები პირველ რიგში უნდა დადგინდეს რეგიონულ და ადგილობრივ დონეზე, რადგან ციფრულ მაუწყებლობაზე გადასვლის სტადიაზე ერთ-ერთი უმნიშვნელოვანესი საკითხია სწორედ საეთერო სამაუწყებლო ქსელის შესაბამის რესურსებთან და ელემენტებთან დაშვების საკითხების რეგულირება⁴⁹. რეგიონული და ადგილობრივი მაუწყებლების დაშვება უნდა მოხდეს რეგიონულ დაშვების წერტილებში, რომელიც ორგანიზების ვალდებულება უნდა უზრუნველყოფილი იყოს მარეგულირებელი კომისიის მიერ შერჩეული ოპერატორის მიერ საკონკურსო პირობებით. მულტიპლექს ოპერატორის ქსელის შესაბამის ელემენტებთან რეგიონული დაშვების წერტილის გეოგრაფიული მდებარეობა უნდა დადგინდეს მოთხოვნის მიხედვით და არა ციფრული ზონების მიხედვით, საქსელო ოპერატორის სურვილის შესაბამისად.

ციფრულ მაუწყებლობაზე გადასვლის პროცესი საკამოდ დიდი დანახარჯებს მოითხოვს ციფრული საეთერო მაუწყებლობის ქსელის ოპერატორებისაგანაც. ბაზარზე არსებული მდგომარეობის გათვალისწინებით, აუცილებელია დამატებითი მასტიმულირებელი ღონისძიებების განხორციელება რეგიონული და ადგილობრივი კერძო მაუწყებლების მულტიპლექსორთან წვდომის ტარიფების ხელმისაწვდომობის უზრუნველსაყოფად. შესაძლოა დადგინდეს პირდაპირი სუბსიდირების სისტემა, გარკვეული გადამცემი აპარატურის შესაძენად. ასევე, მოხდეს სამაუწყებლო საეთერო ლიცენზიის მოსაკრებლის შემცირება ან გაუქმება უფასო საეთერო მაუწყებლობის გამავრცელებელი საქსელო ოპერატორებს მიმართ (მხოლოდ გარდამავალი პერიოდით). ეს ღონისძიებები დააჩქარებს და გააიაფებს ციფრულ მაუწყებლობაზე გადასვლის პროცესს.

ევროპის კომისიის ე.წ. DVB-T გადაწყვეტილება⁵⁰ განსაზღვრავს იმ ღონისძიებების ჩამონათვალს, რომლებიც დასაშვებია ციფრულ მაუწყებლობაზე მიგრაციისას. კონტენტის მწარმოებლების და საქსელო ოპერატორების მხარდაჭერა უნდა განხორციელდეს იმგვარად, რომ არ იწვევდეს არასწორ მიდგომას ტექნოლოგიური ნეიტრალიტეტის, ასევე კონკურენციის შეზღუდვის კუთხით (რაც შესაძლოა

⁴⁸ PUBLIC CONSULTATION DOCUMENT ON ESTABLISHMENT OF COST BASED TRANSMISSION FEE FOR DIGITAL TERRESTRIAL TELEVISION (DTT) CHARGED BY MULTIPLEX OPERATORS TO CONTENT SERVICE PROVIDERS. 2012. http://www.tcra.go.tz/consultative_docs/pcd_mux_cbf_2012.pdf

⁴⁹ Digital terrestrial television-commercial issues of multiplex operation. 1995. **Ge. A.B. Thorp, J.P.**

⁵⁰ Commission rules subsidy for digital terrestrial television (DVB-T) in Berlin-Brandenburg illegal . Christof SCHOSER. 2006. http://ec.europa.eu/competition/publications/cpn/2006_1_93.pdf

დასაშვები იყოს მხოლოდ აუცილებლობის შემთხვევაში). მაუწყებლების/სამაუწყებლო საეთერო პროვაიდერების მხარდასაჭერად, ვთვლით, რომ განხორციელდეს შემდეგი ტიპის აქტივობები:

- ციფრული მაუწყებლობის ტექნოლოგიების და ინტერაქტიული პროგრამების კვლევის, ასევე ინფრასტრუქტურული საკვლევო პროექტების დაფინანსება;
- შემოდებულ იქნას სუბსიდიები მაუწყებლებისათვის, რომ დაკომპენსირდეს დამატებითი ხარჯები ციფრულ მაუწყებლობაზე გადასვლის პერიოდში;
- მოხდეს გადამცემი ქსელების მშენებლობის დაფინანსება იმ ზონებში, სადაც პირველადი და შემდგომი ანალიზი ცხადყოფს, რომ ვერ იქნება მიღწეული სათანადო ციფრული დაფარვა;
- დაკომპენსირდეს ფინანსური დახმარება იმ მაუწყებლებისათვის, რომლებმაც ობიექტური გარემოებების გამო მიზანშეწონილია, რომ უარი თქვან მათ სარგებლობაში მყოფი ლიცენზიებით სარგებლობაზე ლიცენზიების ვადის ამოწურვამდე.

ფინეთში, გამოყენებული იყო სამ საფეხურიანი მიდგომა⁵¹, იმისათვის რომ შეემსუბუქებინათ ე.წ. „საინვესტიციო ტვირთი“ მაუწყებლებისათვის. პირველ რიგში, ანალოგური კომერციული მაუწყებლების სალიცენზიო მოსაკრებელი შეუმცირდათ 50%-ით, მაშინ როდესაც ციფრული მაუწყებლები უფლებამოსილი იყვნენ საერთოდ არ გადაეხადათ ეს მოსაკრებელი 2010 წლის 1 სექტემბრამდე (ციფრული მაუწყებლობა გაიშვა 2001 წლიდან, ანალოგური გამოირთო 2007 წელს). მეორე რიგში, სახელმწიფომ გაზარდა მაყურებლების მიერ გადასახდელი სალიცენზიო მოსაკრებელი (13%) 2004 წლიდან⁵², რომელიც ციფრულ მაუწყებლობაზე გადასვლის-პარალელური მაუწყებლობის პერიოდში ეტაპობრივად იზრდებოდა (2007 წლამდე). მსგავსი ზრდის მოდელი დაინერგა ასევე ავსტრიაში ციფრულ მაუწყებლობაზე გადასვლის ფონდის შესავსებად, რომელიც აფინანსებდა სხვა მიმართულებებსაც.

ევროკომისიის მიერ გაანალიზდა დიდი ბრიტანეთის (ოფკომი) 2004 წლის დეკემბრის რეგულირება⁵³, როდესაც შეიცვალა ანალოგური ლიცენზიები

⁵¹ ინფორმაციის თავისუფლების განვითარების ინსტიტუტის (IDFI) რეკომენდაციები “ციფრული მაუწყებლობის დახმარების სახელმწიფო სტრატეგიის განსაზღვრისათვის” იანვარი, 2013 წელი

⁵² Österlund-Karinkanta M. Finland: Higher Television Licence Fees in Finland as of 1 January 2005 <http://merlin.obs.coe.int/iris/2004/9/article18.en.html>

⁵³ A Guide to Digital Television and Digital Switchover”, 1 October 2004 edition, Ofcom (UK)

შეიცვალა ციფრული მაუწყებლობის ლიცენზიებით. ევროკომისიამ განსაზღვრა, რომ აღნიშნული ზომა წარმოადგენდა აუცილებელ ზომას ლიცენზირების პროცესისათვის და მიზნად ისახავს სალიცენზიო მოსაკრებლების შესაბამისობაში მოყვანას სიხშირეების საბაზრო ღირებულებასთან და არ წამოადგენდა ლიცენზიის მოსაკრებლისაგან განთავისუფლების მოქმედებას.

საქართველოს კანონით „თავისუფალი ვაჭრობისა და კონკურენციის შესახებ“ სახელმწიფო დახმარების არის ეკონომიკური აგენტის მიმართ მიღებული ინდივიდუალური გადაწყვეტილება, რომელიც მოიცავს **გადასახადისაგან განთავისუფლებას, გადასახადის შემცირებას ან გადავადებას**, ვალის ჩამოწერას, რესტრუქტურირებას, სესხის ხელსაყრელი პირობებით გაცემას, საოპერაციო აქტივების გადაცემას, ფულადი დახმარების გაწევას, მოგების მიღების გარანტიას და სხვა ექსკლუზიური უფლებების მინიჭებას.

ამავე მუხლში აღნიშნულია, რომ სახელმწიფო დახმარება არ გულისხმობს ლიცენზიების ან/და ნებართვების გაცემას.

აღნიშნული კანონმდებლობით სახელმწიფო დახმარების გამცემი შესაძლოა იყოს სახელმწიფო, ავტონომიური რესპუბლიკის ხელისუფლების ან/და ადგილობრივი თვითმმართველობის ორგანო, არასამეწარმეო (არაკომერციული) იურიდიული პირი, საჯარო სამართლის იურიდიული პირი, სახელმწიფოს 50 პროცენტზე მეტი წილობრივი მონაწილეობით შექმნილი საწარმო ან სახელმწიფოს სახელით მოქმედი შუამავალი ეკონომიკური აგენტი, რომელიც სახელმწიფო დახმარების გაცემის მიზნით პირდაპირ ან არაპირდაპირ იყენებს უფლებამოსილებას.

კონკურენციისა და შესყიდვების სააგენტოსთან შეთანხმებით შეიძლება დაშვებულ იქნეს სახელმწიფო დახმარება, რომელიც მნიშვნელოვნად არ ზღუდავს კონკურენციას ან არ ქმნის მისი მნიშვნელოვნად შეზღუდვის საშიშროებას და რომელიც გაიცემა შემდეგი მიზნით: ა) გარკვეული ეკონომიკური საქმიანობის განვითარებისათვის; ბ) გარკვეული ეკონომიკური სექტორის განვითარებისათვის.

დასაშვებია და სააგენტოსთან შეთანხმებას არ საჭიროებს: სოციალური დახმარება, რომელიც გაიცემა ინდივიდისათვის (რისივერების სუბსიდირების კუთხით); ქვეყნის რეგიონულ განვითარებასთან დაკავშირებული სახელმწიფო დახმარება; გადასახადის შემცირებისა და რესტრუქტურირების შემთხვევები, თუ აღნიშნულ საკითხებზე გადაწყვეტილებას იღებს საქართველოს მთავრობა; საგადასახადო

დავალიანების გადახდევინების, უზრუნველყოფის ღონისძიებების შეჩერებისა და საგადასახადო დავალიანების ჩამოწერის შემთხვევები.⁵⁴

⁵⁴ საქართველოს კანონით „თავისუფალი ვაჭრობისა და კონკურენციის შესახებ“

რეგიონალური ტელევიზიების დახმარების კრიტერიუმები

რეგიონალური მაუწყებლებისათვის ციფრულ მაუწყებლობაზე გადასასვლელად უნდა გამოყენებული იყოს ის კრიტერიუმები, რომელიც განსაზღვრულია ევროპის კავშირის ფუნქციონირების დირექტივაში.

კრიტერიუმები დახმარების განაცხადის წარსადგენად შემდეგია:

- **რეგიონული სტატუსი** – მაუწყებელი უნდა საქმიანობდეს იმ ციფრულ ზონაში ან მის ნაწილში, რომელსაც რეგიონული სტატუსი აქვს და უნდა კონცენტრირებული იყოს რეგიონული კონტენტის წარმოებაზე (მაგალითად რეგიონული სიახლეები, მიმდინარე ამბები, კულტურული და სხვა სახის ღონისძიებები).
- **კომპანიის სიცოცხლისუნარიანობა** – დაფინანსება უნდა გაიცეს მხოლოდ არსებული საქმიანობის სიცოცხლისუნარიანობის შესანარჩუნებლად. რეგიონული მაუწყებლებმა უნდა წარადგინონ დეტალური ფინანსური ანგარიში და დასაბუთება, რომ მათი ბოლო ორი წლის მონაცემები წარმოშობს აღნიშნულ პრობლემებს. განაცხადის წარდგენისას უნდა წარმოდგენილი იქნას შემდეგი წლის ბიზნეს გეგმა.
- **ტექნიკური მიზანშეწონილობა** – რეგიონალური მაუწყებლებმა უნდა მოახდინონ დაფინანსების მოთხოვნის წარდგენისას, რომ წარმოდგენილი ტექნიკური დასაფინანსებელი მიმართულება ციფრული სიგნალის გასავრცელებლად წარმოადგენს სასიცოცხლოდ მნიშვნელოვანს და ხარჯები ეკონომიკურად ეფექტურად და სწორად არის დაგეგმილი.
- **დაფინანსების დროის შუალედი** – დაფინანსება ხელმისაწვდომი უნდა იყოს მხოლოდ 2014-2015 წლებში, ქვეყნის სრულ ციფრულ მაუწყებლობაზე გადასვლამდე, ანუ პირველი ალტერნატიული დაშვების შესაძლებლობის გაჩენამდე კონკრეტულ რეგიონში. ეს დრო საშუალებას უნდა აძლევდეს რეგიონულ მაუწყებლებს დახმარება მიიღონ მათი სამაუწყებლო ზონის შესაბამისად (ციფრულ მაუწყებლობაზე გადასვლის ტექნიკურ-სატესტო გეგმის მიხედვით).
- **სიგნალის გავრცელება** – დაფინანსება უნდა მოიცავდეს ან საკუთარი გადამცემის მშენებლობის (თუ დაშვებული იქნება შესაბამისი სალიცენზიო რეჟიმი, თუმცა ადრეს არსებული ლიცენზიები უფრო მცირე არეალს მოიცავს, ვიდრე ციფრული 10 ზონა) ან ეროვნული ქსელის მეშვეობით გავრცელების ხარჯებს მის სამოქმედო ზონაში (რომელიც უნდა განისაზღვროს გაცემული ლიცენზიების ფარგლებში).

- **უფასო ხელმისაწვდომობა** – ამ მაუწყებლების სიგნალები უნდა ხელმისაწვდომი იყოს უფასო და ღია რისიკერების მეშვეობით. როდესაც ისინი წარმოადგენენ ცალკეული ანძის და გადამცემების ან დაფინანსების პროექტს ან საერთო გადამცემი ქსელის სიმძლავრესთან დაშვებას, მათი სიგნალები უნდა თავისუფლად იყოს ხელმისაწვდომი პროგრამულ სიაში თავისუფლად.
- **დახმარების პერიოდი** – რეგიონული მაუწყებლები, რომლებმაც დაიწყეს აქტივობა ციფრულ მაუწყებლობაზე გადასვლისაკენ 2013-2015 წლებში (17 ივნისი) უფლებამოსილი უნდა იყვნენ მიიღონ აღნიშნული დახმარება.

რეგიონული მაუწყებლების დახმარების ოდენობის მაქსიმალური ზღვარი დამოკიდებულია პარალელური მაუწყებლობის ხარჯებზე.⁵⁵ დახმარება შესაძლოა მოიცავდეს კაპიტალურ დანახარჯებს და ზოგიერთ ციფრულზე გადასვლისათვის აუცილებელ საოპერაციო დანახარჯებს (მათ შორის გადამცემი მოწყობილობები, დაკავშირებული მოწყობილობები, ნებისმიერი საინსტალაციო და მომართვის და დამატებითი გადამცემების ხარჯები). დაფინანსება უნდა ხელმისაწვდომი იყოს 2015 წლამდე (თუმცა შესაძლოა დავუშვათ, მოკლე პერიოდის გამო წლის ბოლომდეც ბაზარზე არსებული მდგომარეობის გათვალისწინებით). დაფინანსება არ უნდა შეეხოს შიდა სტუდიურ ხარჯებს, სადგურების მომსახურებ პერსონალის, ადმინისტრაციის და ზედნადებ ხარჯებს,

ფართოზოლოვანი ქსელის დაფინანსების მიმართულებით დახმარება შესაძლოა განხორციელდეს იმ შემთხვევაში, თუ ისინი აუცილებელია ციფრული მიწისზედა გადამცემ ქსელთან დასაკავშირებლად, სიგნალების გასავრცელებლად. აღნიშნული მოიცავს როგორც კავშირის, ასევე პროგრამული უზრუნველყოფის ხარჯებს. რეგიონული მაუწყებლებმა უნდა წარმოადგინონ შესაბამისი დასაბუთება მათი აუცილებლობის და აუდიტორიის მოცულობის შესახებ.

⁵⁵ შენიშვნა: დაფინანსების ოდენობა დამოკიდებულია კონკრეტული რეგიონული ან ადგილობრივი მაუწყებლის ან საქსელო პროვაიდერის დანახარჯებზე.

რეკომენდაციები

- მაუწყებლების ციფრულ საეთერო მაუწყებლობაზე სწრაფად გადასვლის წასახალისებლად, შესაძლოა შეუმცირდეთ რეგულირების გადასახდელი, ხოლო ანალოგური და ციფრული მაუწყებლობის მომსახურების ერთდროულად მიმწოდებელი კომპანიების, საერთოდ განთავისუფლებდნენ ამ გადასახდელისაგან. რეგიონულ და ადგილობრივ მაუწყებლებს ციფრულ საეთერო მაუწყებლობაზე გადასვლის ეტაპზე უნდა შეუმცირდეთ ან გაუუქმდეთ დამატებითი ღირებულების გადასახადი;
- უნდა მოხდეს მაუწყებლებისათვის დამატებითი ხარჯების კომპენსირება - ამ მიმართულების დაფინანსების მიზანს წარმოადგენს დამატებითი ხარჯების კომპენსირება იმ მაუწყებლებისათვის, რომლებიც წარმოემოხაბთ ციფრულ მაუწყებლობაზე მიგრაციის პროცესში, კერძოდ ის ხარჯები, რომლებიც უშუალოდ წარმოიშობა გარდამავალ პერიოდში. მაუწყებლების მიმდინარე ხარჯები ფინანსირებას არ ექვემდებარება. ციფრულ მაუწყებლობაზე გადასვლის კონცეფციაში გამოყოფილია დაფინანსების მოკლევადიან პერიოდები (ექვსიდან 12 თვემდე თითოეული რეგიონისათვის), შესაბამისად დაფინანსების მთლიანი პერიოდიც შეზღუდულია ამ ვადის მიხედვით. სახელმწიფომ, შესაძლოა, გასცეს სუბსიდიები სახელმწიფო და კომერციულ მაუწყებლების, იმისათვის, რომ დაკომპენსირდეს ის დამატებითი ხარჯები, რომლებიც პარალელური მაუწყებლობის პერიოდში აქვთ ამ პირებს გასაწევი. აღნიშნული დახმარების გაცემა უნდა მოხდეს ობიექტური კრიტერიუმების შეფასებით და მათ შეჯერების საფუძველზე, ისევე როგორც უნდა გაიცეს გონივრული ანაზღაურება იმ მაუწყებლებზე, რომლებიც ციფრულ მაუწყებლობაზე გადასვლის პროცესის ხელშეწყობის მიზნით, უარს ამბობენ სიხშირულ ლიცენზიებზე მისი ვადის გასვლამდე;
- ქსელის განვითარების სუბსიდიები - მაუწყებლებისა და საქსელო ოპერატორების მხარდაჭერა უმნიშვნელოვანესია, იმ ქვეყნებში სადაც არსებული ინფრასტრუქტურა განუვითარებელია ან გადატვირთული. ამავდროულად, საზოგადოებრივი მაუწყებლები და საქსელო პროვაიდერები, მოკლებულნი არიან შესაძლებლობას და ფინანსებს, მოახდინონ მნიშვნელოვანი ინვესტიციები, განსაკუთრებით გარდამავალ პერიოდში, როდესაც ხარჯები ორმაგდება. სახელმწიფომ, უნივერსალური სამაუწყებლო ფონდის ფარგლებში, შესაძლებელია, დააფინანსოს

ინფრასტრუქტურის (სატრანსპორტო ქსელის) მშენებლობა იმ რეგიონებში, სადაც სატელევიზიო სიგნალების გავრცელება არასათანადოა;

- დახმარების გაცემა უნდა მოხდეს **გამჭვირვალედ**, აუცილებლობის შემთხვევაში, პროპორციულობის პრინციპის დაცვით: სახელმწიფო დახმარებით არ უნდა მიენიჭოს პრიორიტეტი რომელიმე კონკრეტულ ტექნოლოგიას, საკაბელო და სატელიტური პლატფორმის პარალელურად გახილვა უნდა მოხდეს (თუ არ ჩაითვლება საჭიროდ რომელიმე მიმართულების სუბსიდირება, რაც უნდა დასაბუთდეს);
- დახმარება უნდა გაიცეს გადართვის პროცესში წარმოშობილი დროებით პრობლემების მოსაგვარებლად;
- ბენეფიციარების შერჩევა უნდა მოხდეს წინასწარ ზუსტად განსაზღვრული კრიტერიუმების შესაბამისად;
- ბენეფიციარმა უნდა დაადასტუროს რომ თანადაფინანსების აუცილებლობა არსებობს.

კონცესია და სალიცენზიო შეთანხმებები

საკონცესიო შეთანხმება განსაკუთრებით აქტიურად იყო გამოყენებული იმ სექტორებში, რომლებიც ხასიათდება რეგულირების მაღალი პოლიტიკური რისკებით. კონცესიის შეთანხმება უნდა წარმოადგენდეს წამახალისებელ და ალტერნატიულ ვარიანტს ციფრულ მაუწყებლობაზე გადასვლის პერიოდში ანალოგური ლიცენზიის მფლობელებისათვის, მათ ინტერესების გათვალისწინებით. პირობები უნდა იყოს იმგვარად დადგენილი, რომ არ ახდენდეს ლიცენზიანტების ინტერესების შელახვას და იცავდეს მათ სახელმწიფოს ზეწოლისაგან.

არსებული ანალოგური ლიცენზიების მფლობელი პირებისათვის, შესაძლოა, გამოიყოს ერთობლივი გამოყენებისათვის გარკვეული სიხშირეები ან სიხშირე ციფრული მაუწყებლობისათვის, ერთობლივი გამოყენების მიზნით, რის გაცემაც უნდა მოხდეს არსებული ლიცენზირებული სიხშირეების სანაცვლოდ, რომელსაც სახელმწიფო „გაუცვლის“ ანალოგური სიხშირის ლიცენზიანტს ციფრულ ერთობლივად გამოსაყენებელ სიხშირეებში 2015 წლის შემდგომ. შესაბამისი სიხშირის გადაცემამდე საკონცესიო ხელშეკრულების ფარგლებში, უნდა წარმოდგენილი იყოს ყველა საჭირო დოკუმენტი (პროექტი, გეგმა, ვადები, არეალი), მათ შორის პროექტის ფინანსური მხარდაჭერის დამადასტურებელი დოკუმენტი, რომელიც სათუოს არ გახდის აღნიშნული მაუწყებლების ქსელის აგების და ტრანსლირების საკითხს.

საკონცესიო ხელშეკრულების ფარგლებში, ანალოგური ლიცენზიების სანაცვლოდ, სახელმწიფომ უნდა შესთავაზოს ლიცენზიანტებს ანალოგური ლიცენზიის სამოქმედო ტერიტორიაზე საზოგადოებრივი მაუწყებლის კონტენტის გამავრცელებელი მულტიპლექს ოპერატორის ქსელით მათი პროგრამების გავრცელება საკომპენსაციო ხარჯების სანაცვლოდ ან შესთავაზოს კომპენსაცია.

აღნიშნული საკითხები შესაძლოა ასევე დარეგულირდეს სალიცენზიო შეთანხმებებში. "მაუწყებლობის შესახებ" და „ელექტრონული კომუნიკაციების შესახებ" საქართველოს კანონების საფუძველზე. სიხშირული სპექტრით სარგებლობის ლიცენზიებში განსაზღვრულია, რომ გარკვეული გარემოებების დადგომის შემთხვევაში რიგი პირობები შესაძლოა გადაიხედოს სალიცენზიო შეთანხმებების ფარგლებში. სწორი მიდგომაა მოლაპარაკების წარმოება არა კომუნიკაციების ეროვნულ კომისიას, არამედ ეკონომიკისა და მდგრადი განვითარების სამინისტროს და ლიცენზიანტს შორის. იმ შემთხვევაში, თუ

ლიცენზიანტი არ იქნება თანახმა ალტერნატიულ ვარიანტებზე, ის იძულებული იქნება გამორთოს ანალოგური გადამცემი 2015 წლის ივნისის შემდგომ. ეს მიმართულება ფინანსური მიმართულების ნაწილში შესაძლოა განხილული იყოს, როგორც სახელმწიფო დახმარების კატეგორია.

იმპორტიორების დახმარება

საბაჟო მოსაკრებლისაგან და დღგ-გან შესაბამისი აპარატურის და ტელევიზორების იმპორტიორების განთავისუფლება დროებით, მხოლოდ ამ ნაწილში გარდამავალ პერიოდში, შესაძლოა განხილულ იყოს ერთ-ერთ ღონისძიებად, რაც გააიოლებს ციფრულ მაუწყებლობაზე გადასვლის პროცესს. დაფინანსებული უნდა იყოს მხოლოდ ის ციფრული საეთერო რისიკერები, რომლებიც საქართველოს ტერიტორიაზე იქნება შექმნილი.

განსაკუთრებულ შემთხვევებში, კომუნიკაციების ეროვნული კომისია ან საქართველოს ეკონომიკის და მდგრადი განვითარების სამინისტრო (ან საქართველოს ფინანსთა სამინისტრო), აპარატურის იმპორტიორების წინაშე წარმოადგენს სახელმწიფოს გარანტორს იმ სახსრებზე, რომელიც საჭიროა ბოლო მომხმარებლების ტერმინალების სუბსიდირებისათვის.