



ქალაქ
ოზურგეთის
პარკების
მდგომარეობის
ამსახველი
ანგარიში
2020



გურიის სამოქალაქო ცენტრი



გურიის სამოქალაქო ცენტრი
ტელ: (+995) 544441132

 Civic Centre of Guria. გურიის სამოქალაქო ცენტრი

ISBN 978-9941-8-2136-3

გურიის სამოქალაქო ცენტრი (C) 2020

დაკაბადონდა და გამოიცა ინოვაციებისა და სამოქალაქო განვითარების ცენტრ - პროგრესის სახლში.



MINISTRY OF FOREIGN AFFAIRS OF DENMARK
DANIDA | INTERNATIONAL
DEVELOPMENT COOPERATION



ანგარიში გამოიცა ევროპის ფონდის დაფინანსებით, შვედეთის საერთაშორისო განვითარებისა და თანამშრომლობის სააგენტოს და დანიის საერთაშორისო განვითარების სააგენტოს გრანტის ფარგლებში. მის შინაარსზე პასუხისმგებელი არიან ავტორები. ანგარიში არ გამოხატავს ევროპის ფონდის, შვედეთის საერთაშორისო განვითარებისა და თანამშრომლობის სააგენტოს და დანიის საერთაშორისო განვითარების სააგენტოს ოფიციალურ პოზიციებს.

სარჩევნი

შესავალი	3
ფართობი და კლასიფიკაცია	5
ხელმისაწვდომობა	11
გამწვანება	17
ინფრასტრუქტურა	21
კაპიტალური ბიუჯეტი	29
მოვლა-პატრონობა	37
ღონისძიებები	43
სამართლებრივი სტატუსი	47
სკვერების და პარკების მოსაწყობად	
შეთავაზებული სივრცეები	53
რეკომენდაციები	59
დანართი	63

შესავალი

პარკებს, სკვერებს და სხვა საზოგადოებრივ, საჯარო სივრცეებს აქვს ეკოლოგიური, კულტურულ-ისტორიული, ესთეტიკური, ასევე, პოლიტიკური მნიშვნელობა. საჯარო სივრცე სამოქალაქო საზოგადოების ფორმირების აუცილებელი პირობაა, პარკებს და სხვა საჯარო სივრცეებს შეუძლიათ იქცნენ დემოკრატიისა და სამოქალაქო ჩართულობის ხელშემწყობ ადგილებად.

წარმოდგენილი ანგარიში აღწერს ქალაქ ოზურგეთში პარკების და სკვერების ფიზიკურ და ინფრასტრუქტურულ მდგომარეობას და სამართლებრივ სტატუსს 2020 წლის თებერვლის მდგომარეობით.

ანგარიში მომზადდა „გურიის სამოქალაქო ცენტრის“ მიერ პროექტის „პარკი ყველას“ ფარგლებში, ევროპის ფონდის დაფინანსებით, შვედეთის საერთაშორისო განვითარებისა და თანამშრომლობის სააგენტოს და დანიის საერთაშორისო განვითარების სააგენტოს გრანტის ფარგლებში.

პროექტის ფარგლებში განხორციელდა სამაგიდო კვლევა - დამუშავებულ იქნა ოზურგეთის მუნიციპალიტეტის მერიიდან და საკრებულოდან მიღებული ოფიციალური ინფორმაცია, მუნიციპალიტეტის საკრებულოს დადგენილებები, განკარგულებები და ოქმები, საჯარო რეესტრში დაცული დოკუმენტაცია, ს.ს.ი.პ. ქონების ეროვნული სააგენტოდან და მუნიციპალური განვითარების ფონდიდან მიღებული ინფორმაცია.

ჩატარდა 8 ფოკუს-ჯგუფი, რომლითაც დაფარული იქნა მთელი ქალაქი. ოზურგეთის შიდა ადმინისტრაციული დაყოფა არ არსებობს, ადგილობრივი არჩევნების მიზნებისთვის ოზურგეთი იყოფა სამ ოლქად, თუმცა ეს დაყოფა არ ემთხვევა ქალაქის ისტორიულ-გეოგრაფიულად ჩამოყალიბებულ უბნებს. პროექტის მიზნებისთვის ქალაქი დაიყო 8 პირობით უბნად, რომელთა მიხედვითაც ჩატარდა ფოკუს-ჯგუფები.

ფოკუს-ჯგუფების მონაწილეები შეირჩინენ „თოვლის გუნდის“ მეთოდის გამოყენებით. სულ ჩატარდა 8 ფოკუს-ჯგუფი, რომელთაც ჯამში 80 მონაწილე დაესწრო. მონაწილეები განსხვავდებოდნენ ერთმანეთისგან ასაკის, სქესის (60% ქალი, 40% მამაკაცი), დასაქმების ნიშნითა და საცხოვრებელი ადგილით.

ფოკუს-ჯგუფების შედეგად შესწავლილ იქნა ადგილობრივი მოსახლეობის დამოკიდებულება სარეკრეაციო სივრცეების მიმართ, მოქალაქეების შეხედულებები პარკების და სკვერების ხელმისაწვდომობის, ფიზიკური მდგომარეობის, მათი საჭიროებების და პრიორიტეტების შესახებ.

ჩატარებული ფოკუს-ჯგუფების შედეგებზე დაყრდნობით, ჩატარებულ იქნა საველე სამუშაოები და მომზადდა ქ. ოზურგეთში არსებული პარკების და სკვერების რეესტრი, რომელშიც მითითებულია თითოეული მათგანის სახელწოდება, ფართობი, საკადასტრო კოდი (არსებობის შემთხვევაში), გამწვანების და ინფრასტრუქტურის მდგომარეობა, რეაბილიტაციის საჭიროება და სხვა მონაცემები.



ფოკუს-ჯგუფების მონაწილეთა განაწილება საცხოვრებელი ადგილის მიხედვით

ფართობი და კლასიფიკაცია



ქალაქში არსებული ყველა პარკის/სკვერის შესახებ მონაცემები შეგროვდა მერიიდან გამოთხოვილი საჯარო ინფორმაციების და საჯარო რეესტრში რეგისტრირებული მიწის ნაკვეთების მონაცემების საფუძველზე. ოზურგეთის მუნიციპალიტეტის მერიის 2019 წლის 7 ივნისის **ოფიციალური წერილის¹** მიხედვით ქ. ოზურგეთში 6 პარკი და სკვერია, ხოლო 2019 წლის 20 ნოემბრის ოფიციალური **წერილის²** მიხედვით - 7 პარკი და სკვერი. ა.ა.ი.პ. „ოზურგეთის მუნიციპალური მომსახურების სერვისცენტრის“ ოფიციალური წერილის მიხედვით სერვისცენტრი ემსახურება 4 პარკსა და 4 სკვერს. ყოველივე ეს მიუთითებს, რომ მუნიციპალიტეტს არ გააჩნია პარკების და სკვერების **სრული ნუსხა³**.

აღნიშნულიდან გამომდინარე, ჩატარებული ფოკუს-ჯგუფების შედეგებზე დაყრდნობით, ჩატარდა საველე სამუშაოები. ფოკუს-ჯგუფების შედეგების, საველე სამუშაოებისა და საჯარო რეესტრში რეგისტრირებული მიწის ნაკვეთების მონაცემების საფუძველზე აღრიცხულ იქნა ის ტერიტორიები, რომლებსაც მონაწილეები აღნიშნავდნენ, როგორც პარკებს და სკვერებს და მიუთითებდნენ, რომ იყენებენ ან ახლო წარსულში იყენებდნენ მათ სარეკრეაციო დანიშნულებით. **2020 წლის იანვრის მდგომარეობით ქ. ოზურგეთში 16 პარკი და სკვერია** (სია დეტალური აღწერილობით მოცემულია დანართში).

რამდენადაც ოზურგეთის მუნიციპალიტეტის მერიას არ გააჩნია ქალაქში არსებული სარეკრეაციო ტერიტორიების სია, შესაბამისად, მას არ გააჩნია მათი კლასიფიკაცია. წარმოდგენილი ანგარიშით შემოთავაზებულია სარეკრეაციო ტერიტორიების შემდეგი კლასიფიკაცია: პარკი, სკვერი, ტყე-პარკი.

პარკი: არანაკლებ 1000 მ² ტერიტორია, მდიდარი გამწვანებით, რომელიც განკუთვნილია მოსახლეობის აქტიური ან პასიური რეკრეაციისთვის და რომლითაც სარგებლობს როგორც მიმდებარე უბნის, ასევე მთელი ქალაქის მოსახლეობა და ქალაქის ვიზიტორები.

სკვერი: მცირე გამწვანებული ტერიტორია, რომელიც განკუთვნილია მოსახლეობის აქტიური ან პასიური რეკრეაციისთვის და რომლითაც სარგებლობს მიმდებარე უბნის მოსახლეობა.

ტყე-პარკი: **სატყეო მასივი, რომელიც განკუთვნილია ქალაქის მაცხოვრებლების და ვიზიტორების ბუნებრივ გარემოში დასვენებისთვის.**

საჯარო რეესტრის მონაცემებზე დაყრდნობით აღრიცხულ იქნა არსებული პარკებისა და სკვერების საერთო ფართობი, რამაც შეადგინა 239 707 მ². აღნიშნული მაჩვენებელი მიახლოებითია, რადგან საჯარო რეესტრში არსებული პარკებიდან და სკვერებიდან მიწის ნაკვეთის სახით რეგისტრირებულია მხოლოდ 9 ნაკვეთი. 8 პარკი და სკვერი რეგისტრირებულია, როგორც ოზურგეთის მუნიციპალიტეტის

1 ოზურგეთის მუნიციპალიტეტის მერიის წერილი 7204, 7/6/2019

2 ოზურგეთის მუნიციპალიტეტის მერიის წერილი 14886, 20/11/2019

3 აღსანიშნავია, რომ ეს პრობლემა მხოლოდ ოზურგეთისთვის არაა დამახასიათებელი და სხვა მუნიციპალიტეტებშიც გვხვდება. მაგ. ქუთაისის მუნიციპალიტეტმა 2018 წელს დაიწყო არსებული სკვერების აღწერა <https://kutaisi.gov.ge/en/node/1154>

საკუთრება, 1 პარკი სახელმწიფო საკუთრებაშია (ექადიის ტყე-პარკი), 6 დაურეგისტრირებელია. ანასეულის პარკი ნაწილობრივ მოქცეულია კერძო საკუთრებაში, ხოლო ნაწილი დაურეგისტრირებელია.

რეგისტრირებული 9 ნაკვეთის ფართობის დაზუსტებული ჯამი შეადგენს 218 207 მ²-ს. დანარჩენი მიწის ნაკვეთების ჯამური ფართობი (21500 მ²) მიახლოებითა და გამოანგარიშებულია საჯარო რეესტრის ელექტრონული რუკის საზომი ხელსაწყოების გამოყენებით. ქ. ოზურგეთის საერთო ფართობია 22,11 მ²⁴, რაც ნიშნავს, რომ პარკებსა და სკვერებს უჭირავს ქალაქის მთლიანი ტერიტორიის 1,08%, რაც საკმაოდ დაბალი მაჩვენებელია.⁵

ოზურგეთის მუნიციპალიტეტის მერიისგან ასევე გამოთხოვილ იქნა ინფორმაცია ერთ სულ მოსახლეზე გამწვანების კოეფიციენტის შესახებ. მერიისგან მიღებული ოფიციალური პასუხის მიხედვით ქალაქის ფარგლებში ერთ სულ მოსახლეზე გამწვანება/დასვენება/ბავშვთა სათამაშო სივრცე შეადგენს 1,54-2,32 მ²-ს ხოლო პარკები/სკვერები და ბულვარები ერთ სულ მოსახლეზე 1,2 მ²-ს⁶. ეს ნაკლებია როგორც საქართველოს სხვა ქალაქების მაჩვენებელზე (ქუთაისი 8 მ², ბათუმი 5-6მ², რუსთავი 5,4მ²), ასევე მნიშვნელოვნად ჩამორჩება საქართველოს მთავრობის მიერ რეკომენდებულ მაჩვენებელსა (5,0-7,5 მ²)⁷. და ჯანდაცვის მსოფლიო ორგანიზაციის მიერ რეკომენდებულ მინიმალურ მაჩვენებელს (9 მ²)⁸.

საქართველოს სახალხო დამცველის ანგარიშში „უფლება სუფთა ჰაერზე“ აღნიშნულია, რომ მუნიციპალიტეტებში არ არის დამტკიცებული გამწვანების კოეფიციენტის მაჩვენებლის შეფასების სტანდარტი, რის გამოც ზუსტი მონაცემები ხელმისაწვდომი არ არის. ამავე ანგარიშის მიხედვით მუნიციპალიტეტების აღმასრულებელ ორგანოებს ეძლევათ რეკომენდაცია განსაზღვრონ ერთ სულ მოსახლეზე გამწვანების კოეფიციენტი, დაადგინონ აღნიშნული მაჩვენებლის შეფასების სტანდარტი და გაატარონ შესაბამისი ღონისძიებები გამწვანებულ საჯარო სივრცეებზე ხელმისაწვდომობის უზრუნველსაყოფად⁹.

4 ოზურგეთის მუნიციპალიტეტის 2019-2022 წლების პრიორიტეტების დოკუმენტი http://ozurgeti.mun.gov.ge/pictures/2019_wlis_prioritetebis_dokumenti_proeqti.pdf

5 შდრ: ა.შ.შ.-ის ქალაქების მედიანური მაჩვენებელია 12,1%; ნიუ-იორკი 21,2%, ლოს-ანჯელესი 12,7%, ჩიკაგო 9,4% State of the Parks 2018 <https://fotp.org/state-of-the-parks-2018/>

6 ოზურგეთის მუნიციპალიტეტის მერიის წერილი N14886, 20/11/2019

7 საქართველოს მთავრობის დადგენილება N 260; 2019 წლის 3 ივნისი

8 http://www.parliament.ge/ge/ajax/downloadFile/32446/gamwvaneba_int

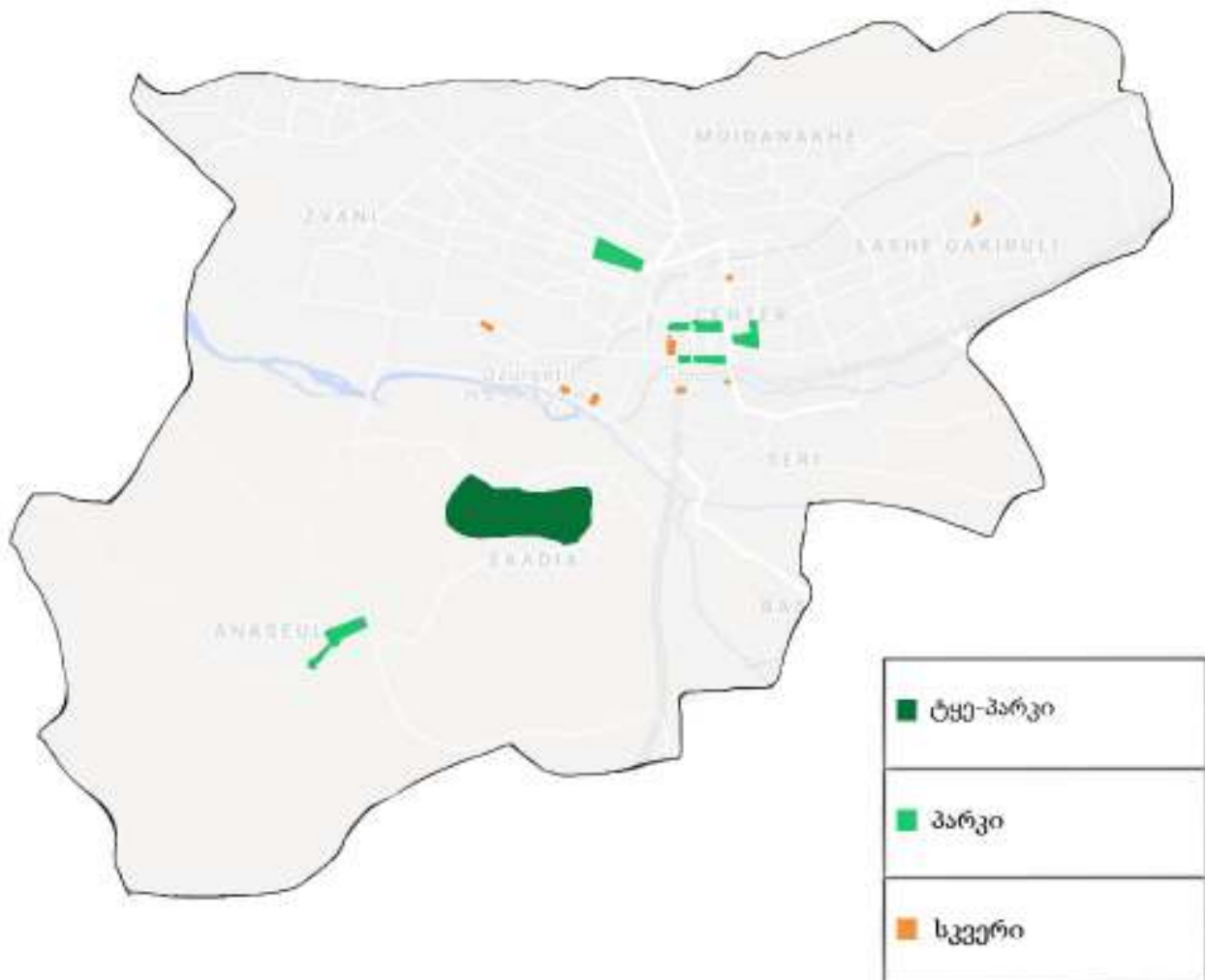
9 საქართველოს სახალხო დამცველის სპეციალური ანგარიში „უფლება სუფთა ჰაერზე“, გვ. 36, 40, 2019 წ.

შემოთავაზებული კლასიფიკაციის მიხედვით დაყოფილ იქნა პროექტის ფარგლებში აღრიცხული სარეკრეაციო სივრცეები. ქალაქში არსებული 16 სარეკრეაციო ტერიტორიაა: 7 საქალაქო მნიშვნელობის პარკი, 9 საუბნო მნიშვნელობის სკვერი და 1 ტყე-პარკი. პარკების და სკვერების სახელწოდებები აღებულია სხვადასხვა ოფიციალური დოკუმენტიდან, საჯარო რუკებიდან, ასევე ზოგ შემთხვევაში მოხსენიებულია მისამართის ან ტრადიციულად ჩამოყალიბებული სახელის მიხედვით.

ტყე-პარკი (1): ექადის ტყე-პარკი

პარკები (6): ჭადრების ბაღი, კულტურის და დასვენების პარკი, სამკუთხა, ომში დაღუპულთა პარკი, 9 აპრილის პარკი, ანასეულის დენდროპარკი

სკვერები (9): შადრევნის სკვერი გურიის ქუჩაზე, ნინოშვილის სკვერი, აფხაზეთის სკვერი, გრიბოედოვის N27, გრიბოედოვის N25, ნიკოლაძის, პეტრინის, ჭავჭავაძის, კლდიაშვილის, ქუჩებზე.



სელმისანვდომობა



ფოკუს-ჯგუფების მონაწილეები აცხადებდნენ, რომ პარკები და სკვერები მათთვის მნიშვნელოვანი საკითხია. ზოგიერთი მონაწილე აღნიშნავდა, რომ „ოზურგეთს არ აქვს ამის ფუფუნება“, თუმცა **მონაწილეების დიდი უმრავლესობა თანხმდება, რომ პარკების და სკვერების მოწყობა ადგილობრივი თვითმმართველობის პრიორიტეტი უნდა იყოს.** ფოკუს-ჯგუფების მონაწილეებისთვის პარკები და სკვერები ასოცირდება არამხოლოდ პასიურ რეკრეაციასთან, არამედ ისინი პარკების და სკვერების არსებობას უკავშირებენ ჯანსაღ გარემოში ცხოვრების უფლებას. გამოიკვეთა, რომ მონაწილეები წუხან ბავშვების ელექტრონულ მოწყობილობებზე (კომპიუტერი, ტელეფონი) მიჯაჭვულობის გამო და პარკებსა და სკვერებს აღიქვამენ მათი სოციალიზაციის ხელშეწყობისთვის აუცილებელ სივრცედ. თუმცა პარკების და სკვერების მნიშვნელობა არ შემოიფარგლება მხოლოდ ბავშვებით.

„ახლა ოზურგეთში ძირითადად მაინც ეკლესიის პარკია ასე თუ ისე ქოჭა ნორმალური მდგომარეობაში. თეატრის გვერდით რომ პარკია იმას სჭირდება ვაკეთებ და როგორც ვიყი მგონი კეთდება. ახლა მართლაც ყოველთვის სახლში ხომ არ ვიქნებით, პარკი რომ იქნება ჩვენთან უბანში ჩავალ, დავისვენებ, დავჯდები, რაღაყვას ვიზამ მიერ, ჩემთვისაუ, რატომღაც არა, მარტო შავშვერებისთვის კი არა ყველასთვისაუ სჭირდა“ (მამაკაცი, 35 წ. გამსახურდიას ქ.).

„ბენსონერებს უნდათ გამოხვლო, უნდათ რომ გამოვიდნენ სახლიდან, უნდათ ადგილი შეკრებისა და ერთმანეთთან ურთიერთობის“ (ქალი, 55 წ. ბაქრაძის ქ.).

„მუზეუმის გვერდით რომ პარკია, იქ არ ვავდიოდით, მერამ უკვე ვაიზარდა ხეები და სამსახურიდან ვავდივართ, იქ ვისვენებთ ხოლომე, ჩრდილი არის და სკამიერ რომ იყოს, უფრო ვაუბჭობდებოდა იქაურობა“ (ქალი, 57 წ. დუმბაძის ქ.).

სარეკრეაციო სივრცეები ქალაქ ოზურგეთში თანაბრად განაწილებული არაა და ქალაქის ცალკეულ ქუჩასა და უბანს არ გააჩნია ხელმისაწვდომობა სარეკრეაციო სივრცეებზე. ხელმისაწვდომობის შესაფასებლად საქართველოში დადგენილი სტანდარტი არ არსებობს, ამიტომ გამოყენებულ იქნა ამერიკის შეერთებულ შტატებში დანერგული სტანდარტი **10 minutes walk**, რაც გულისხმობს, რომ ყველას უნდა ჰქონდეს საჯარო პარკზე ან გამწვანებულ სივრცეზე ხელმისაწვდომობა სახლიდან 10 წუთის განმავლობაში ფეხით სავალ მანძილზე¹⁰. ამ სტანდარტის შესრულება ვალდებულების სახით აქვთ აღებული ა.შ.შ.-ის სხვადასხვა ქალაქების თვითმმართველობებს და ეს ინდიკატორი გამოიყენება სხვადასხვა ქალაქის შესაფასებლად¹¹.

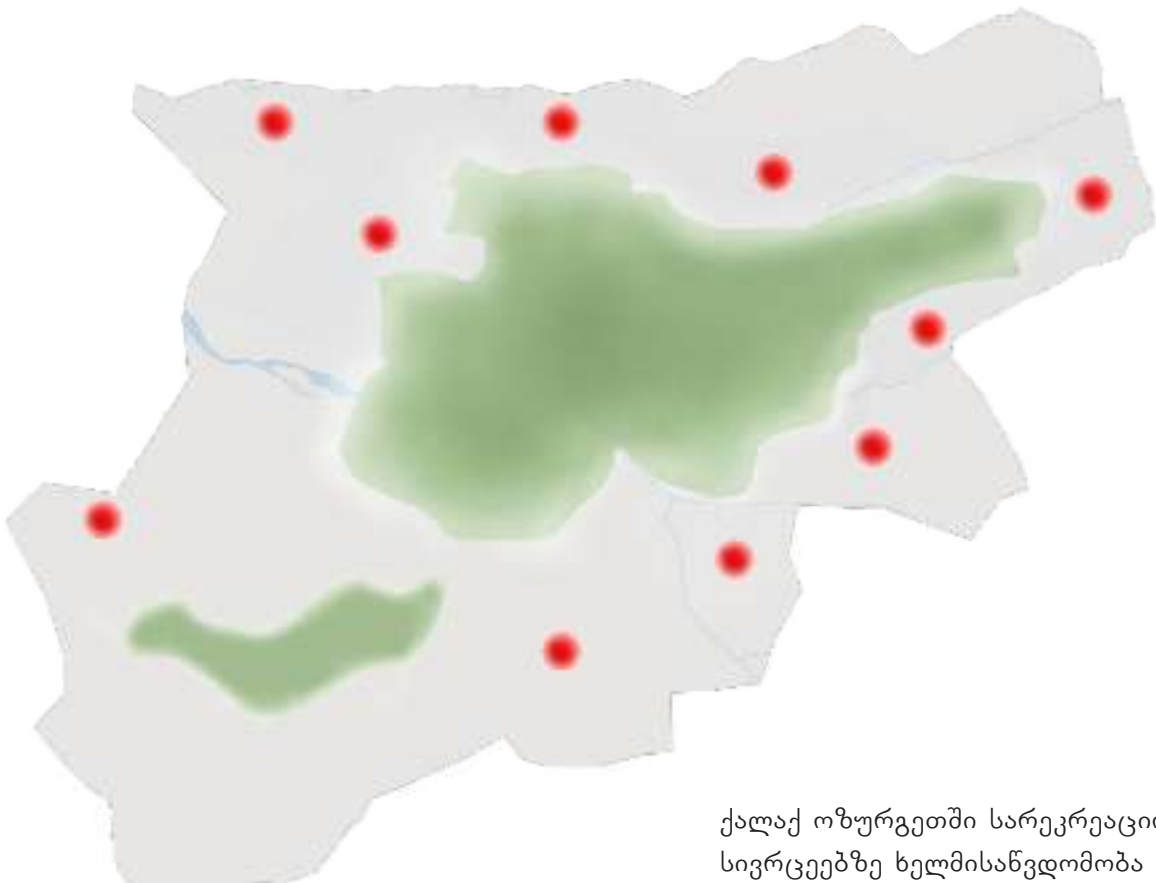
ამ კრიტერიუმის მიხედვით შეფასებულ იქნა ოზურგეთის ქუჩები.

¹⁰ <https://10minutewalk.org/>

¹¹ <https://www.tpl.org/parkscore>

არსებული სარეკრეაციო სივრცეები ათი წუთის ფეხით სავალ მანძილზე ხელმისაწვდომი არ არის შემდეგი ზონებისთვის:

- ▶ კ. მეგრელიძის, ე. ტულუშის, ი. ქადეიშვილის, მ. კოსტავას (ნაწილობრივ) ქუჩები
- ▶ დ. შვეარდნაძის, გ. დოლიძის, სულხან-საბა ორბელიანის (ნაწილობრივ), ი. გოგებაშვილის (ნაწილობრივ), ნ. ბარათაშვილის (ნაწილობრივ), ა. ჯორჯიაშვილის (ნაწილობრივ), რ. ლომინაძის, ი. მეუნარგიას, ქ. კასტელის, სეფერთელაძის ქუჩები
- ▶ მ. გორკის, პ. ინგოროყვას, ლანჩხუთის, ჟ. ლომთათიძის, ფ. ქორიძის, ნ. ნაკაშიძის, ი. შემოქმედელის ქუჩები;
- ▶ ნ. დუმბაძის, ბათუმის (ნაწილობრივ), ქუთაისის, ლესელიძის (ნაწილობრივ), ს. ჯანაშიას ქუჩები;
- ▶ დ. ბაქრაძის, ვ. სიმონიშვილის, ი. გრიშაშვილის, ლ. მალაზონიას, მოსკოვის ქუჩები;
- ▶ კ. თავართქილაძის, ი. იმედაშვილის, უნივერსიტეტის ქუჩები;
- ▶ წმინდა გიორგის (ნაწილობრივ) ე. თაყაიშვილის (ნაწილობრივ) ქუჩები;
- ▶ ა. ყაზბეგის ქუჩა;
- ▶ სუბტროპიკების ქუჩა;
- ▶ ბესიკის, თ. ხვედელიძის ქუჩები
- ▶ ა. დიუნანის, მ. გოგიბერიძის, ფარნავაზ მეფის (ნაწილობრივ), დ. აღმაშენებლის (ნაწილობრივ), ი. ჯავახიშვილის (ნაწილობრივ), ა. ბაქრაძის (ნაწილობრივ), თავისუფლების ქუჩები.



ქალაქ ოზურგეთში სარეკრეაციო სივრცეებზე ხელმისაწვდომობა

„სკვერის მსგავსი არაფერია, არაფა ადგილის მეტი რაა... მდი-
ნარის პირზე ისეთი ისინია... სანარმო იყო ადრე, სანარმო რომ
დაიძვლო, ის ეზო დარჩა უარიელი. შეიძლება სკვერი გაკეთდეს და
მავშვებურ გაერთობიან და მარტო მავშვებურ არა. დიდი თაობა ჩავა
ჩვეულებრივად. უბანი დავდებთ, ჩვენზე რა იქნება გასაკეთებელი
- გაგაკეთებ ჩვენ, თუკი ვინმე მოგვაქრევს ყურადღებას.“ (მამაკაცი,
40 წ. ყაზბეგის ქ.)

პარკების და სკვერების უმრავლესობა ქალაქის ცენტრალურ ნაწ-
ილშია კონცენტრირებული. ორი მნიშვნელოვანი პარკი - ექადისა
და ანასეულის - მდებარეობს სამხრეთ-დასავლეთ ნაწილში. **ქალაქის
აღმოსავლეთ, დასავლეთ, სამხრეთ-აღმოსავლეთ და ჩრდილოეთ ნაწ-
ილებში არცერთი პარკი არ მდებარეობს.**

ანასეულის პარკი, რომელიც ქალაქის სამხრეთ ნაწილშია, ძირ-
ითადად, ემსახურება ანასეულის უბანს, თუმცა ფოკუს-ჯგუფების
მონაწილეები აღნიშნავენ, რომ ქალაქის სხვა უბნების მოსახლეო-
ბაც იყენებს მას და მეტიც, ანასეულის პარკს ჰყავს გარე ვიზიტორე-
ბიც, თუმცა მისი მდგომარეობა მათ იმედგაცრუებას იწვევს.

„შვერი ცურისტი ამოდის, ინტერნეტში მონიშნულია როგორ
დენდროპარკი, ინტერნეტში ნახულობენ, ინტერესდებიან და მოდი-
ან, თუმცა ის არ ხვდებათ რა ჰგონიათ.“ (მამაკაცი, 33 წლის,
მეცნიერების ქ.)

სათანადო კეთილმოწყობისა და მოვლა-პატრონობის შემთხვევაში
ანასეულის პარკსა და ექადის ტყე-პარკს აქვთ პოტენციალი, იქცნენ
მინიმუმ რეგიონული მიზიდულობის ცენტრებად.

„ოზურგეთს გააჩნია არაჩვეულებრივი ტყე პარკი, ექადის, რო-
მელიც რაჭოდღაურ მივინყებულა. თითქოს ფიქრობენ, არა კეთდება
და არა ვიერ ვისი არის ახლა ის პარკი, მაგრამ არის იდეალური
ადგილი, იდეალური გამწვანებით, მართლაც შესანიშნავი. სულ სხვა
ადგილზე გეგონება თავი... მონესრიგება უნდა... არაჩვეულებრივი
ადგილია რა. ერთ-ერთი საუკეთესო ადგილი შეიძლება გახდეს
ოზურგეთისათვის. გაველოყრებულა იქ სიტყუარა. შვერი რაღაუნა
გასაკეთებელი, მონესრიგება უნდა, კარის ხელი აკლია. აჭრაქრონე-
ბი შეიძლება, სკამების დადგმა შეიძლება. ძალიან შვერი რაღაუნის
გაკეთება შეიძლება. ფართი დიდია და მართლაც არაჩვეულებრივი
ადგილია“ (მამაკაცი, 63 წ. გურიის ქუჩა).

სკვერების უმრავლესობა (9-დან 5) მდებარეობს მრავალბინიანი სახ-
ლის ახლოს და ემსახურება მიმდებარე სახლის ან სახლების მცხოვ-
რებლებს. თუმცა, ქალაქში სკვერების და პარკების არათანაბარი გად-
ანაწილების და სარეკრეაციო სივრცეებზე დაბალი ხელმისაწვდომობის
გამო აღნიშნული სკვერებით სხვა უბნების მოსახლეობაც სარგებლობს.

„კარგი იქნება ყველას უძანს რომ პქონდეს სკერი. ზაფხულში ჩვენთან რიგია, ჩვეულებრივი რიგი. მანქანებით მოდიან და ჩერდებიან. მერე ვინჯ აქ ეხოვრობს, იმისთვის არ არის ადვილი, არც დასაჯლოში და არც ისე.“ (ქალი, 29 წ. ქავჭავაძის ქ.)

„სკერები აუცილებელია და კარგია. ვრიზოდოვზე რომ სკერი გაკეთდა, ახლაც ისეთი დატვირთვა აქვს, სულ ურიაძულია, სულ გადატვირთულია, ვერ ეტვიან ისეთი მდგომარეობა.“ (მამაკაცი, 54 წ. ჯორჯიაშვილის ქ.)

თუმცა ხაზი უნდა გაესვას, რომ მხოლოდ ამ კრიტერიუმით შეფასება არ გვაძლევს სრულ სურათს ქალაქ ოზურგეთის შემთხვევაში, რადგან **არსებული პარკების და სკვერების ფიზიკური მდგომარეობა ხშირად საკმაოდ მძიმეა**, არსებული სივრცეები მოუწესრიგებელი და მიტოვებულია და რეაბილიტაციას საჭიროებს.



გამცვანება



ოზურგეთის პარკების უმრავლესობა გამწვანებულია. ხშირია ზრდასრული, მრავალწლოვანი ხეები. ყველაზე მეტად გავრცელებულია კედარი, ასევე ჭადარი, მაგნოლია, ალვა და სხვა. ქალაქის პარკებში აგრეთვე არის იშვიათი ჯიშის ხეები. ოზურგეთის მუნიციპალიტეტს არსებული ხეების ინვენტარიზაცია განხორციელებული არ აქვს. შედარებით ღარიბია სკვერების გამწვანება. ზოგ შემთხვევაში ესაა მხოლოდ გაზონი და კავკასიური ჭანჭყატის რამდენიმე ბუჩქი. ქალაქის პარკებიდან მხოლოდ ორში, კულტურის და დასვენების პარკში და 9 აპრილის პარკში არის გაშენებული დეკორატიული ყვავილები.

2016 წლის შემოდგომაზე მოიჭრა მრავალწლოვანი მუხა იოანე პეტრიწის ქუჩაზე მდებარე პარკში¹². 2018 წელს ამავე პარკში მოიჭრა 2 აკაცია, კულტურის და დასვენების პარკში მოიჭრა 4 კედარი, 1 ალვის ხე, 2 მუხა, ჭავჭავაძის ქუჩაზე სკვერის რეაბილიტაციის დროს მოიჭრა ამავე სკვერში მდგარი კაკლის ხე¹³. ოზურგეთის მუნიციპალიტეტს დამტკიცებული აქვს „მწვანე ნარგავების მოვლისა და აღდგენის წესი“¹⁴, რომლითაც დეტალურადაა რეგლამენტირებული ხის მოჭრა, თუმცა ხეების მოჭრის დროს აღნიშნული წესის დაცვაზე სათანადო ზედამხედველობას მუნიციპალიტეტის საკრებულო არ ახორციელებს. საკრებულოში არსებობს ფრაქცია „ქართული ოცნება - მწვანეები“, თუმცა ხეების მოჭრის ფაქტებზე რეაგირება და ზედამხედველობა აღნიშნულ ფრაქციას არ განუხორციელებია. საჯაროდ ხელმისაწვდომია ამ ფრაქციის მხოლოდ ერთი განცხადება ჭავჭავაძის ქუჩაზე გამყოფი ბორდიურის ბუჩქების გაკრეჭვის შესახებ¹⁵.

ფოკუს-ჯგუფების დროს მოქალაქეები მიუთითებენ, რომ გამწვანება მათთვის მნიშვნელოვანია. ისინი ასევე აღნიშნავენ ზაფხულის ცხელ დღეებში ჩრდილის საჭიროებას. მონაწილეები აცხადებენ, რომ ისურვებდნენ მეტ დეკორატიულ გამწვანებასა და გაშენებულ ყვავილნარს პარკებსა და სკვერებში.

„პირველ რიგში ჩემთვის პარკი, სკვერი ასოწირდებან ზუნე-მასთან. აჭრაქერიონებთან ერთად ხე, ზუჩქი და გამწვანებარე ყნდა იყოს. აქ ერთი ხე იდგა და ამოძირკვეს. თუაჭრის უკან არის საკმაოდ კარგი პარკი, რომელიც ულოამაზესია და რომლის მონყოზარ შეიძლოება, მაგრამ მე მინდა რომ ის სივრცე და ის ხეები და ის სიმწვანე დარჩეს და ისე მოენყოს“. (ქალი, 44 წ., გამსახურდიას ქ.)

12 <http://m.guriismoambe.com/single.php?i=41095>

13 ა. (ა). ი. პ. ოზურგეთის მუნიციპალიტეტის მომსახურების ცენტრის წერილი Nგ/37 03/02/2020

14 ქ. ოზურგეთის მუნიციპალიტეტის საკრებულოს 2015 წლის 2 მარტის N18 დადგენილება; ოზურგეთის მუნიციპალიტეტის საკრებულოს 2018 წლის 2 მაისის N34 დადგენილება

15 „ოზურგეთში მარადმწვანე კავკასიური ჭანჭყატის ნარგაობა გაკრეჭეს“, გაზეთი „ალიონი“ N14, 2018 წ. გვ. 2

በግንባታው ላይ



უფრო მძიმეა პარკების და სკვერების ფიზიკური ინფრასტრუქტურის მდგომარეობა. უკეთეს მდგომარეობაშია ბოლო წლებში რეაბილიტირებული სკვერები (ჭავჭავაძის ქ., ნიკოლაძის ქ., გრიბოედოვის ქ. N27), ასევე კულტურის და დასვენების პარკი, რაც გამომწვეულია იმით, რომ აღნიშნული პარკის მართვისა და მოვლა-პატრონობისთვის წლების განმავლობაში ფუნქციონირებდა მუნიციპალიტეტის მიერ დაფუძნებული იურიდიული პირი ა.(ა).ი.პ. კულტურის და დასვენების პარკი). თუმცა ახლად რეაბილიტირებულ სკვერებშიც (გრიბოედოვის ქ., ნიკოლაძის ქ.) დაზიანებულია რიგი ინვენტარი (აინონა-დაინონა, გარეგანათება, სანაგვე ურნა.)

ფოკუს-ჯგუფებზე განხილული ერთ-ერთი საკითხი იყო პარკების და სკვერების არსებული და სასურველი ინფრასტრუქტურა. ფოკუს-ჯგუფების მეშვეობით მოხდა იდენტიფიცირება იმ აღჭურვილობებისა და სერვისებისა, რომლებიც პრიორიტეტულია მოსახლეობისთვის. ფოკუს-ჯგუფების შედეგებიდან გამომდინარე ინფრასტრუქტურა და ინვენტარი შესაძლოა დაიყოს სამ ჯგუფად: საბაზისო, პრიორიტეტული და სასურველი.



საბაზისო საკითხებია ბილიკები, სკამები, ურნები, გარეგანათება, უნივერსალური დიზაინი. აღნიშნული ინფრასტრუქტურა პარკებისა და სკვერების უმრავლესობაში მოსანესრიგებელია.

ბილიკები: ფოკუს-ჯგუფების მონაწილეების აზრით, პარკებსა და სკვერებში შიდა ბილიკები მოწესრიგებული უნდა იყოს.

„თეატრის გვერდით პარკში ტროტუარები პრობლემაა, ვერ ვაივლი ფეხით ნესიერად“ (მამაკაცი, 59 წ. ფარნავაზ მეფის ქ.)

სკამები: ფოკუს-ჯგუფების მონაწილეების აზრით, პარკები და სკვერები სკამებით უნდა იყოს აღჭურვილი. მონაწილეები ასევე ხშირად წუხილს გამოთქვამდნენ ვანდალიზმის ფაქტების და არსებული სკამების დაზიანების გამო. ასევე მონაწილეები აღნიშნავდნენ, რომ სკამები ზოგჯერ ძალიან ძველი ან ძლიერ დაზიანებულია და მოუხერხებელი გამოსაყენებლად.

„მოთხოვნები არ გვაქვს ხეობს თორემ სკამი რომ სკამია ისინი არ ვარგა“ (მამაკაცი, 37 წ. ყაზბეგის ქ.)

ნაგვის ურნები: ფოკუს-ჯგუფების შედეგად გამოიკვეთა, რომ აუცილებელია პარკების და სკვერების სათანადო რაოდენობის ნაგვის ურნებით აღჭურვა. მოქალაქეები, რომლებიც სარგებლობენ ანასეულის პარკით, მიუთითებდნენ, რომ პარკში არ დგას მცირე ზომის ნაგვის ურნები.

გარეგანათება: ერთ-ერთი პრობლემა, რასაც ფოკუს-ჯგუფების მონაწილეები ხაზს უსვამდნენ, არის მოსახლეობის მიერ პარკებისა და სკვერის ინვენტარის დაზიანება. გარეგანათების ნაკლებობა ხელს უწყობს ასეთ ქმედებებს, შესაბამისად, აუცილებელია გარეგანათების მოწესრიგება (9 აპრილის პარკი, სამკუთხა, კლდიაშვილის ქუჩის სკვერი და ა.შ.)

უნივერსალური დიზაინი ესაა შენობების, გარემოსა და ინფრასტრუქტურის დიზაინის

იმგვარი ფორმა, რომელიც შეიძლება გამოიყენოს ყველა პირმა (მათ შორის ასაკოვანმა ადამიანმა, შეზღუდული შესაძლებლობის პირებმა და სხვა) მაქსიმალურად ხელმისაწვდომ პირობებში, ადაპტაციის საჭიროების გარეშე. ფოკუს-ჯგუფების მონაწილეები მიუთითებდნენ, რომ პარკების შესასვლელი და ბილიკები დამატებით დაბრკოლებებს ქმნის შეზღუდული შესაძლებლობის მქონე პირების გადაადგილებისთვის.

„ჩემი პრიორიტეტი ისაა, რომ მე ეტლით მოსარგებლოე ძვილი მყავს და პარკები რომ იყო ადაპტირებული ეტლით მოსარგებლისთვის. ამჟამად რა არის, მეოთხე სკოლის წინ პარკში მე სულ ხელით ვადაპტავს. შესვლათ კი ძნელია, თორემ მანდ რომ ეტლით მოსარგებლის საქანელოა იყო ახლავ ვავიუე თქვენგან, მავას არ ვიყენებთ. ამას უნდა მიეჭრეს ყურადღება, მავრამ იმდენად ზევრი პრობლემაა, ამისთვის ვის სურვია. მე შათუბში ვადაპტავს ხოლომე, იქაა ყფრო ვასართობები ადაპტირებული“ (ქალი, 39 წ. თაყაიშვილის ქ.)

პრიორიტეტულ ინფრასტრუქტურას მიეკუთვნება საბავშვო მოედანი, სასმელი წყლის სოკო, ფიტნეს-ზონა, საზოგადოებრივი ტუალეტი, სპორტული მოედანი.

კითხვაზე რა ინფრასტრუქტურა/აღჭურვილობა უნდა იყოს პარკებსა და სკვერებში ფოკუს-ჯგუფების მონაწილეები ყველაზე ხშირად ასახელებდნენ საბავშვო გასართობ ატრაქციონებს, როგორცაა მაგ. სასრილო, საქანელა, აინონა-დაინონა და სხვა.

▶ **საბავშვო მოედნები** ერთ-ერთი ყველაზე ნაკლებად ხელმისაწვდომი ინფრასტრუქტურაა. მცირეწლოვანი შვილების მშობლები მიუთითებენ დაცული, უსაფრთხო და მონესრიგებული სივრცის საჭიროებაზე, ბავშვების გასეირნებისა და გართობისთვის, საბავშვო ბაღიდან და სკოლიდან თავისუფალ დროს. ამასთან ფოკუს-ჯგუფების მონაწილეები ხშირად მიუთითებდნენ, რომ მათთვის ხელმისაწვდომ სივრცეში არ არის მონყობილი საბავშვო მოედნები.

„სერის უბანში მასეთი ადგილი რომ ზევზე გაიყვანო არაა. არის მარბათლია იქ სკოლის ეზოში მშენიერი ნაძვები და რაღაჯა, მერამ იქარ ზევძეს ველარ ვადაიყვან. თუ ჭრანსპორტის საშუალოება, მე ძვეალითად ზევძე მიძყავს შემოქმედში. თუ არაა, მანინ მეოთხე სკოლასთან რო პარკია. შედარებით უფრო ისეთი სიჭყარია-რაა, ვასართობიჯაა ზევძეებისთვის. მანძილი არის რა თქმა უნდა პრობლემა, მერამ მანხე.“ (ქალი, 59 წ. შევჩენკოს ქ.)

ფოკუს-ჯგუფების მონაწილეების აზრით ქალაქის მასშტაბით საბავშვო მოედნების ნაკლებობა იწვევს ახლად რეაბილიტირებული მცირე სკვერების (ჭავჭავაძის ქ., გრიბოდოვის ქ.) გადატვირთულობას. ოზურგეთში მხოლოდ ხუთ ადგილზეა დამონტაჟებული საბავშვო გასართობები. ყველა ამ ადგილზე, გარდა კულტურის და დასვენების პარკისა, დგას მხოლოდ ერთი ასაკობრივი ჯგუფის სასრილო/საქანელა. ფოკუს-ჯგუფების მონაწილეები აღნიშნავენ, რომ საჭიროა რამდენიმე, სხვადასხვა

ასაკობრივ ჯგუფებზე გათვლილი, ხარისხიანი საბავშვო ატრაქციონების დამონტაჟება ყველა პარკსა და სკვერში.

▶ **ფიტნეს ზონა.** ფოკუს-ჯგუფების მონაწილეები ხშირად ასახელებდნენ ღია სივრცისთვის განკუთვნილ ტრენაჟორებს, როგორც პარკებსა და სკვერებში სასურველ ინვენტარს. ამჟამად ასეთი ღია ფიტნეს ზონა მონყობილია მხოლოდ კულტურის და დასვენების პარკსა (ყველა დაზიანებულია) და გრიბოდოვის N25-ის მიმდებარე სკვერში.

▶ **სასმელი წყლის სოკოები** მონყობილია მხოლოდ შემდეგ პარკებში: ჭადრების ბაღი და სამკუთხა. სასმელი წყლის ონკანი არის კულტურის და დასვენების პარკში, თუმცა ფოკუს-ჯგუფის მონაწილეების აზრით, ის მოუხერხებელია.

„აუწილოებელია ჭყალოჭი და სასმელი წყალი. სამკუთხას პარკში არის სასმელი წყლის მადრეჯანი, მერამ წყალი ხშირად არ მოდის.“ (მამაკაცი, 68 წ. რუსთაველის ქ.)

▶ **საზოგადოებრივი ტუალეტი** მხოლოდ კულტურის და დასვენების პარკში ფუნქციონირებს, თუმცა ტუალეტი, როგორც წესი, დაკეტილია და მხოლოდ საჯარო ღონისძიებების დროს არის ღია. ზოგადად, ქალაქში საზოგადოებრივი ტუალეტები არ არის ხელმისაწვდომი. ფოკუს-ჯგუფების მონაწილეების აზრით ყველა დიდ პარკში უნდა იყოს საზოგადოებრივი ტუალეტი. ტუალეტის არარსებობა განსაკუთრებულ პრობლემას ქმნის გურიის ქუჩაზე არსებულ სკვერში, სადაც შადრეჯნის ტერიტორია ანტისანიტარიულ კერადაა ქცეული მისი ტუალეტის ფუნქციით მოხმარების გამო. სკვერში საზოგადოებრივი ტუალეტის მონყობა გადაჭრის ამ პრობლემას და დაუბრუნებს სივრცეს სარეკრეაციო ფუნქციას.

► **სპორტული მოედნების** მოწყობა ფოკუს-ჯგუფების მონაწილეთათვის ერთ-ერთი პრიორიტეტული საკითხია. სპორტული მოედნები საბავშვო გასართობ მოედნებთან შედარებით უფრო მეტია და გეოგრაფიულად უფრო თანაბრად არის განაწილებული. სპორტული მოედნები მდებარეობს პარკების და სკვერების ტერიტორიების გარეთაც, თუმცა აღსანიშნავია, რომ ამ სპორტული მოედნების უმრავლესობა ამორტიზებულია და არსებით რეაბილიტაციას საჭიროებს. აუცილებელია, სპორტული მოედნები მოენწყოს და რეაბილიტირდეს ყველა პარკში სადაც ეს შესაძლებელია (სამკუთხა, 9 აპრილის პარკი, ანასეულის პარკი).

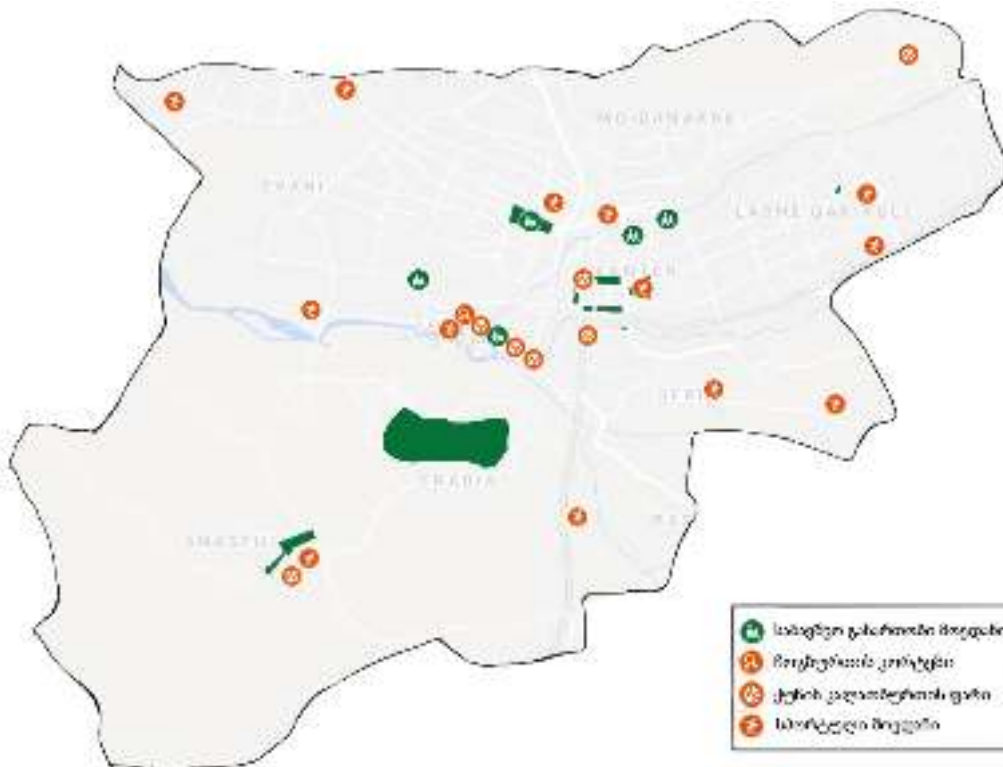
სპორტული მოედნების ხელმიუწვდომლობის გამო, ფოკუს-ჯგუფების მონაწილეების თქმით, ხდება სხვა ტერიტორიების სპორტული ფუნქციით გამოყენება.

„ჩემი შვილები, მავალითად, რაჯ კლინიკა გაიხსნა, საათზე იყურებოდნენ როდის დამთავრდებოდა სამუშაო საათები, მიწყნარდებოდა და ველოსიპედით და როლიკებით შევიდოდნენ ამ პარკინგზე, მერე იყო

დაჯვის დევნა. რაჯკე დაჯვა დასდევდა ამ ბავშვებს, რაჯკე მე” (ქალი, 46 წ, ნინოშვილის ქ.)

„ჩვენთან იყო ყოფილი უსინათლოების ტერიტორია. სადაჯ თამაშობდნენ ბავშვები, მავრამ მერე ისიჯ კერძო გახდა. ახლას ნავავსაყრელია ფაქტიურად იქ. ქალოქში არის თითზე ჩამოსათვლოელი სტადიონი. მესმის, რომ ეს შეიძლება არ იყოს ნომერი პირველი ამოჯანა ხელოსიფლოები-სთვის, მავრამ ყოველშემთხვევაში, თითო უბანში, სათამაშო რაჯარა უნდა იყოს, შეიძლება მთელი სტადიონი არ იყოს, მავრამ პაჯარა სავარჯიშო მოედანი მოენწყოს რომელსაჯ დიდი სიჯრე არ სჯირდება და იმის ვარშემო მერე პარკი თითონ ვითარდება“ (მამაკაცი, 53 წ. ნუნუნავას ქ.)

არსებული სპორტული მოედნები გათვალისწინებულია მხოლოდ ფეხბურთისა და კალათბურთის სათამაშოდ. ფოკუს-ჯგუფების მონაწილეების აზრით უნდა არსებობდეს სიჯრცეები ველოსიპედით, სკეიტბორდით, გორგოლაქებით მოსარგებლეთათვის.



სასურველ ინფრასტრუქტურას მიეკუთვნება: Wi-Fi, შადრევანი, ველოპარკინგი, ლობე, ტენისის მაგიდა, ფანჩატური.

შადრევნები დგას შემდეგ პარკებში: ჭადრების ბაღი, 9 პარილის პარკი, გურიის ქუჩის მიმდებარედ და ანასეულის პარკი (2). ქალაქის შადრევნების რაოდენობა შემცირებულია. 2008 წელს დაიმარხა ერთი შადრევანი გურიის ქუჩაზე სკვერში, ხოლო 2012 წელს დაიმარხა ერთი შადრევანი ჭადრების ბაღში. ამჟამად მოქმედი არის მხოლოდ ჭადრების ბაღის შადრევანი. ფოკუს-ჯგუფების დროს მოქალაქეები მიუთითებდნენ, რომ ზაფხულობით ინტენსიურად იყენებდნენ გურიის ქუჩაზე მდებარე სკვერს გასაგრილებად იმ დროს, როდესაც შადრევანი ფუნქციონირებდა და აფიქსირებდნენ შადრევნის კვლავ ამოქმედების სურვილს.

„ჩვენ სანამ ფანჯანი მუშაობდა დაგვყავდა ზავშვენი. ვანათებენი იყო, სივრილე იყო. ფანჯანის მეტი არაფერი არაა იქ, მაგრამ ფანჯანია და სკამის დასაფეხმელო ადგილია. როგორ ჩართული იყო, ძალიან ჭვერი ადამიანი იყო იქ სალაშობით“ (მამაკაცი, 30 წ. ერისთავის ქ.).

გამორჩეული დიზაინისაა შადრევანი ანასეულის პარკში, რომელიც მოზაიკითაა მოპირკეთებული. თუმცა, შადრევანი დღემდე არ მოქმედებს.

ველოპარკინგი. არცერთი პარკი და სკვერი არაა აღჭურვილი ველოსიპედებისთვის განკუთვნილი პარკირების სადგამით. ველოპარკირება ქალაქის ფარგლებში ხელმისაწვდომია მხოლოდ იუსტიციის სახლთან. ფოკუს-ჯგუფების მონაწილეებმა ველოპარკინგი დაასახელეს პარკებსა და სკვერებში მათთვის სასურველ ინფრასტრუქტურას შორის.

ფოკუს-ჯგუფების რამდენიმე მონაწილემ აღნიშნა, რომ კარგია პარკებსა და

სკვერებში გადახურული ფანჩატურების მონაცობა. რამდენიმე მონაწილემ აღნიშნა, რომ პარკებში ტენისის მაგიდები უნდა იდგეს. ამჟამად ტენისის მაგიდა მხოლოდ კულტურის და დასვენების პარკში დგას.

„პარკთან ერთად ასოცირდება მიწის სპორტული მოედანი. იქ, სადაც შეუძლებელია კალათბურთის და იმის მონაცობა, ჩოგბურთის პატარა მედიფარ რომ დაიდგას, მაინც კარგია.“ (მამაკაცი, 72 წ. უნივერსიტეტის ქ.)

ლობე. პარკების და სკვერების ლობეებით შემოფარგვლის შესახებ მოქალაქეების პოზიციები გაყოფილია. ერთი ნაწილის აზრით ლობე მნიშვნელოვანია მცირეწლოვანი ბავშვების უსაფრთხოებისთვის. რამდენიმე მაგალითად მოიყვანა სკვერი ჭავჭავაძის ქუჩაზე, რომელსაც რეაბილიტაციის შემდეგ მოხსნეს ლობე, რამაც, რამდენიმე მონაწილის აზრით, შეამცირა უსაფრთხოება, რადგან სკვერი ორი ქუჩის კუთხეში მდებარეობს.

„პარკი ერთი კი გაკეთდა და რა თქმა უნდა კარგი არის მაგრამ ერთი შენიშვნა მექნება ამასთან დაკავშირებით, მერჩია შელონილი. ზავშვი შეიძლება ვაგეტყვოს და აძღვენ ზავშვს ვერ მიუქროს ყურადღებამ. რადგან ერთი საქანელოა და დიდთან-პატარაანს ერთმანეთს აზის თავზე. ჭობდა რომ რაყ იყო ის ლობე დაეჭოვებინათ ან რაღე სხვა ვაგეტყვებინათ. ისეთი ადგილია, ძალიან ისეთი მოძრაობარ არის და შეიძლება ზავშვი ურეზ ვაგეტყვოს, ურეზ დაიზნას და ვადაიზნინოს. ამიტომ, უფრო კარგი იქნება რომ, თუ ვაგეთდება, სადაც ვაგეთდება ეგეთები უფრო მეტად მიუქროს ყურადღებამ რომ უფრო მეტად იყოს დაჯგუფებული.“ (ქალი, 24 წ. ჭავჭავაძის ქ.).

ფოკუს-ჯგუფების სხვა მონაწილეები აღნიშნავენ, რომ მათთვის ღია, გახსნილი სივრცეები ვიზუალურად უფრო მისაღებია. მნიშვნელოვანია, რომ ლობის მოწყობასთან დაკავშირებით მუნიციპალიტეტს შეუძლია გამოიყენოს განსხვავებული მიდგომა და კონკრეტული პარკისა და სკვერის სარეაბილიტაციო პროექტის მომზადების დროს წინასწარ გაიაროს კონსულტაცია მოსახლეობასთან აღნიშნულ საკითხზე.

უსადენო ინტერნეტზე (Wi Fi) უფასო წვდომას ამჟამად ქალაქის ორ პარკში უზრუნველყოფს შ.პ.ს. ეარნეტი. მოქალაქეების ნაწილი აღნიშნავს, რომ იყენებს ინტერნეტს და კმაყოფილია უფასო ინტერნეტის არსებობით, რადგან ყველას არ აქვს სახლში ინტერნეტზე წვდომა.

„სტუპური ძყვდა და არ მქონდა სახლში ინტერნეტი, სჭირდებოდა გამოგედი პარკში გამოვასეირნე და, რაჯიერი, იმ ნყთას, იმ მომენტისთვის ჩემთვის კარგი დარჩა.“ (ქალი, 41 წ. დანჩენკოს ქ.)

მოქალაქეების ნაწილი აღნიშნავს, რომ წინააღმდეგია უფასო ინტერნეტის მიწოდებისა საუბნო სკვერებში, რადგან უფასო ინტერნეტი ახალისებს ბავშვებს გამოიყენენ ტელეფონი და ნაკლებად ჩაერთონ თამაშებში, სხვებთან ინტერაქციაში, სპორტულ და სარეკრეაციო აქტივობებში. აქედან გამომდინარე მიზანშეწონილია მუნიციპალიტეტმა უზრუნველყოს უფასო ინტერნეტზე წვდომა მხოლოდ ქალაქის ცენტრალურ პარკებში (ჭადრების ბაღი, კულტურის და დასვენების პარკი, 9 აპრილის პარკი), ხოლო საუბნო სკვერების რეაბილიტაციის პროექტების შემუშავებისას კი აღნიშნულ საკითხზე წინასწარ გაიაროს კონსულტაცია მოსახლეობასთან.



კაპიტალური გონიერება



სარეკრეაციო სივრცეების მოვლა-პატრონობა და კაპიტალური რეაბილიტაცია არ წარმოადგენს მუნიციპალიტეტის გააზრებულ პოლიტიკას. პარკები და სკვერების კაპიტალურ რეაბილიტაციას ფრაგმენტული ხასიათი აქვს და მუნიციპალიტეტის ბიუჯეტის ხარჯვითი ნაწილის მიხედვით არაპროორიტეტული საკითხია. წლების განმავლობაში ოზურგეთის მუნიციპალიტეტის ბიუჯეტში ასახული პარკებისა და სკვერების კაპიტალური რეაბილიტაციის თანხები მიზერულია.

ქალაქ ოზურგეთის სკვერების და პარკების კეთილმოწყობა ასახული იყო გურიის რეგიონის 2014-2021 წლების სტრატეგიის¹⁶ 2015-2017 წლების სამოქმედო გეგმაში. დამტკიცებული სამოქმედო გეგმის მიხედვით 2015-2017 წლებში უნდა განხორციელებული 6 პარკის (კულტურის და დასვენების პარკი, 9 აპრილის პარკი, ჭადრების ბაღი, ომში დაღუპულთა პარკი, ექადიის ტყე-პარკის და თეატრის სკვერის), სულ 20,43 ჰექტარი ტერიტორიის, კეთილმოწყობა. გათვალისწინებული იყო: სავალი ბილიკების აღდგენა, მწვანე გაზონების და ნარგაობის მოწყობა, გარეგანათების ლამპიონების, სავარჯიშო და ბავშვთა გასართობი მოწყობილობების მონტაჟი, ფანჩატურების მოწყობა, სანიაღვრე არხების მოწესრიგება. აღნიშნულ ღონისძიებებზე სამოქმედო გეგმის მიხედვით უნდა დახარჯულიყო 450 000 ლარი.

სამოქმედო გეგმით გათვალისწინებული ეს პროექტი არ განხორციელებულა. 2015-2017 წლებში, და არც შემდგომ, აღნიშნული პარკების რეაბილიტაციისთვის თანხები მუნიციპალურ ან ცენტრალურ ბიუჯეტში არ გამოყოფილა. მეტიც, 2016 წელს 9 აპრილის პარკში გაყვანილ იქნა საავტომობილო გზა, რამაც მნიშვნელოვნად შეამცირა პარკის ფართობი.

ქალაქ ოზურგეთის მუნიციპალიტეტის 2016 წლის ბიუჯეტში გამოყოფილ იქნა 22416 ლარი შემოქმედელის ქუჩაზე სკვერისა და მინისტადიონის მოწყობისთვის, თუმცა სკვერი და მინი სტადიონი არ მოწყობილა. ქალაქ ოზურგეთის მუნიციპალიტეტის 2017 წლის ბიუჯეტში ასახული იყო თანხები ჭავჭავაძისა და ჩოხატაურის ქუჩებზე სკვერების კეთილმოწყობისთვის, სულ 127 125 ლარი. აღნიშნული თანხა ასევე მოიცავდა გამსახურდიას ქუჩის მესამე ჩიხში მრავალბინიანი სახლის ეზოს კეთილმოწყობას. ჩოხატაურის ქუჩაზე სკვერის მოწყობის სამუშაოები არ განხორციელებულა.

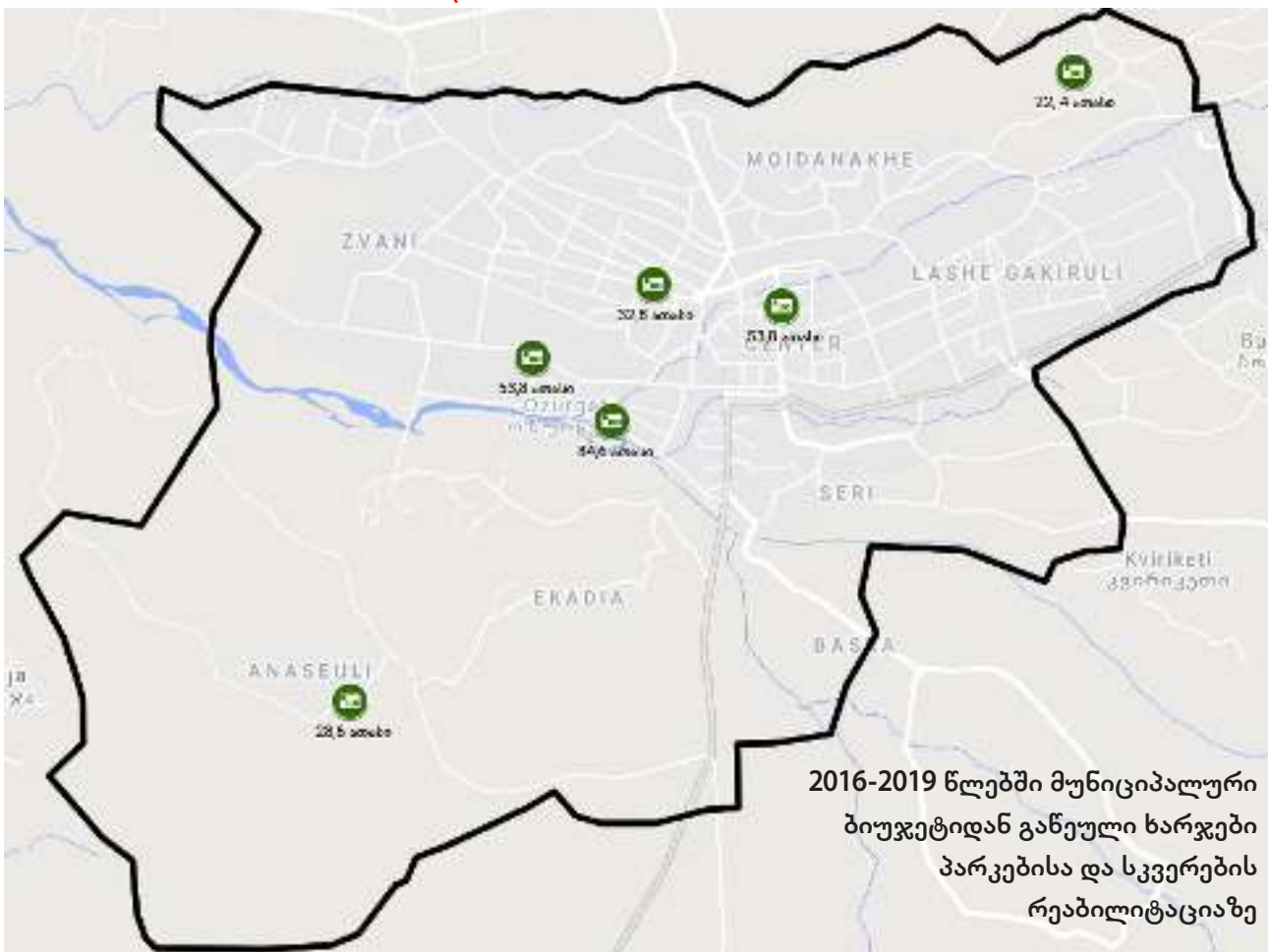
„ჩვენთან რუდოს მიმდებარე ტერიტორიაზე და სეროოდ ახლოსაუ კი არ არის არაერთი პარკი და სკვერი და ვისაუ გავძვი ჰყავს, ძვლიან რთულია ამიჭომ სულ ეზომია გავძვი და ეზოს გარეთ არ გადადის და რა თქმა უნდა კარგი იქნებოდა ჩვენთანაუ რომ ყოფილიყო სკვერი. ახლა ჭავჭავაძეზე დამყავს ხოლომე მას

¹⁶ საქართველოს მთავრობის 2013 წლის 17 სექტემბრის განკარგულება N1383

შემდეგ მერე რაჟ იქ საქანელონი დაიდვა, სხვაგან საერთოდ ვერ დაძყავს ზავშვენი“ (ქალი, 28 წ. ჩობატაურის ქ.).

ჭავჭავაძის ქუჩაზე სკვერის რეაბილიტაცია განხორციელდა ერთი წლის დაგვიანებით, 2018 წელს, შეცვლილი საპროექტო დოკუმენტაციით. პროექტში შეიცვალა სკვერის დიზაინი და პროექტიდან ამოღებულ იქნა სკვერში საბავშვო ატრაქციონების მონტაჟი და მოძველებული გასართობების აღების შემდეგ ისინი ახლით არ ჩანაცვლებულა. ჭავჭავაძის ქუჩის სკვერში საბავშვო ატრაქციონები მოსახლეობის მოთხოვნით ერთი წლის შემდეგ, 2019 წელს დაამონტაჟეს¹⁷.

2018 წელს სხვა წლებთან შედარებით ყველაზე მეტი თანხა დაიხარჯა მუნიციპალური ბიუჯეტიდან ქალაქის პარკების და სკვერების კეთილმოწყობაზე. ამ წელს დახარჯულმა თანხამ შეადგინა სულ 169099,49 ლარი, რაც 2018 წლის ბიუჯეტის 0,51%-ია. 32812,93 ლარი იქნა დახარჯული კულტურის და დასვენების პარკის რეაბილიტაციაზე, 53 800 ლარი ჭავჭავაძის ქუჩაზე სკვერის მოწყობაზე, 53822 ლარი ნიკოლაძის ქუჩაზე სკვერის მოწყობაზე, ხოლო 28574,56 ლარი დაიხარჯა ანასეულის პარკის რეაბილიტაციაზე. ამავე წელს ევროკავშირის მიერ დაფინანსებული პროექტის „მონაწილეობითი CHARRETTE გურიის ტურიზმის განვითარების სტრატეგიისთვის“ ფარგლებში აგრეთვე დაფინანსდა ანასეულის პარკის კეთილმოწყობა 13915,71 ლარით.



¹⁷ „განახლებული პარკი ატრაქციონების გარეშე“, გაზეთი Guria News, 26 თებერვალი, 2019 წ. <http://www.gurianews.com/article/mtavari/sazogadoeba/ganakhlebuli-parki-sabavshvo-atraksionebis-gareshea>

2019 წლის ბიუჯეტიდან გრიბოედოვის ქუჩაზე ახალი სკვერის მონყობისთვის დაიხარჯა 84584,18 ლარი, რაც 2019 წლის ბიუჯეტის 0,17%-ს შეადგენს.

ოზურგეთის მუნიციპალიტეტის 2020 წლის ბიუჯეტში ასახულია გრიბოედოვის N21-ის მიმდებარედ ახალი სკვერის მონყობა (37000 ლარი) და სკვერებისთვის ინვენტარის შექმნა (80000 ლარი).

„ამ ზოლოდ დროს ვაკეთდა ეს სკვერი რომელიც არ ვიყი მოკლოდ რა... ჭურ მოსახლეობისთვის, ზვეშეშებისთვის, ყველასთვის... ყზრავოოდ ფაქტიურად არ გვექონდა ჩვენ ვარეთ გამოსვლის საძყალოძა, ახლოა დიდი ჟუიოჭაჟია და ძალიან კძყოფილოენი ვართ ზვეშეშები, მშობლოენი, მოხუციები, დასასვენებელი, მოსასვენებელი ადვილი გვაქვს. ვრდილოძთ მოვუფროთხილოდეთ, კალათბურთის ფარიც გვაქვს“ (ქალი, 66 წ. გრიბოედოვის ქ.)

დადებითი ტენდენციაა უკანასკნელ წლებში მუნიციპალურ ბიუჯეტში სკვერების მონყობისთვის თანხის გამოყოფა, თუმცა ამ თანხებისა და რეაბილიტირებული/მონყობილი სკვერების რაოდენობა ძალიან მცირეა. ახალი სკვერები მოენყო მხოლოდ რამდენიმე მრავალსართულიანი საცხოვრებელი კორპუსების მიმდებარედ (ნიკოლაძის ქ., გრიბოედოვის N27, გრიბოედოვის N25, ჭავჭავაძის ქ.), რაც არ ფარავს ქალაქის მთელ ტერიტორიას.

„მე ზინის მარხოვრებელი ვარ და ჩემთან იყდაათი ზვეშეა და არავითარი სკვერი არაა. მართალია დაგვიგეს ახფალოჭი, ვაგვიკეთეს ფანჩაჭყური, ყველოადერი მავისთვის მადლოძა, მავრამ მავასაყ თყ ვაგვიკეთებენ და მოგვაქრევენ ყურადღებას ძალიან დიდი მადლოძელი ვიქნებით. იმიტომ რომ იყდაათი ზვეშეი როგორია მითხარიით ახლოა მშობლოების თვალიით ანყ კორპუსში როყა რხოვროძ ვაყშვი ზვეშეი და მწყეძსე ახლოა ის რას შვეძა, მანქანა დადის, რალოყა და ანყ მავ მხრივ ყნდა მოგვაქრეს ყურადღება“ (მამაკაცი, 25 წ. ფარნავაზ მეფის ქ.)

ოზურგეთის მუნიციპალიტეტის მერიიდან გამოთხოვილ იქნა საჯარო ინფორმაცია იმ განცხადებების რაოდენობის შესახებ, რომლითაც მოქალაქეები ითხოვნდნენ პარკის ან/და სკვერის მონყობას/რეაბილიტაციას, ქუჩების ჩამონათვალის მითითებით. მიღებული ოფიციალური წერილის თანახმად მუნიციპალიტეტის მერიის კანცელარიაში რეგისტრირებულია **10 განცხადება, თუმცა მერიამ არ მოგვანოდა შესაბამისი ქუჩების სია¹⁸**

2018 წელს მოქალაქეთა საინიციატივო ჯგუფმა პეტიციით მიმარ-

¹⁸ ოზურგეთის მუნიციპალიტეტის მერიის წერილი N502, 17/01/2020

თა მუნიციპალიტეტის საკრებულოს და მოითხოვა პარკის და მინისტადიონის მოწყობა¹⁹. ტერიტორია, სადაც მოქალაქეები ითხოვდნენ პარკისა და მინისტადიონის მოწყობას, წარმოადგენდა სახელმწიფო საკუთრებას. ოზურგეთის მუნიციპალიტეტის მერიის მიერ პეტიციონის თაობაზე გაცემული ოფიციალური პასუხის მიხედვით, პეტიციის დაკმაყოფილება შესაძლებელი იქნებოდა მინისტადიონის მუნიციპალიტეტისთვის გადაცემის შემდგომ²⁰. 2019 წლის მარტში აღნიშნული ტერიტორია ს.ს.ი.პ. ქონების მართვის სააგენტოს მიერ გადაეცა ოზურგეთის მუნიციპალიტეტს, თუმცა მოქალაქეების მოთხოვნა დღემდე არ არის დაკმაყოფილებული.

„აღამიანის ფსიქოლოგიურ მდგომარეობაზე და ჯანმრთელობაზე გარკვეულ ზეგავლენას ახდენს გარემო, კომუნიკაცია. კომუნიკაციისთვის საუკეთესო ადგილი სწორედ რომ სკვერია და პარკი. შემოქმედების ქსიდან მოთხოვნა წარვადგინეთ რაიკავშირის შენობაზე. სიზინძურის შუდღეაა გადაქრული. შემოქმედელი საკმაოდ გრძელი ქსია. საერთოდ არაა ადგილი რომ გამოხვიდე აღამიანმა და დაისვენო. ჩვენი პეტიციის მხრივარ არაა არანაირი ძვრა. მე როგორ რივით მოქალაქეს რა შემიძლია? არადა რას გავს იქაურობა“ (ქალი, 63 წ. შემოქმედელის ქ.).

2019 წელს მუნიციპალიტეტის მერიას ასევე საუბნო სკვერის მოწყობის თხოვნით კოლექტიური განცხადებით მიმართა ქ. ოზურგეთის აღმაშენებლის ქუჩის 50-მდე მცხოვრებმა, თუმცა ოფიციალური პასუხი განცხადებაზე მათ მერიისგან არ მიუღიათ.

„ჩემი მეზობლები მგავლითად დადიან მეოთხე სკოლის წინ პარკში, მე რაქ დამყავს ზავძეში, მგვრამ ხშირად ვერ დამყავს, ახუ სპერიალოურად ყნდა ადგე და ნახვიდე. შორს არის, მგვრამ რა ვქნათ სხვა ვზა არ გვაქვს, მეტი განართობი არსად არაა.“ (მამაკაცი, 33 წლის, აღმაშენებლის ქ.).

ფოკუს-ჯგუფების მონაწილეებმა აღნიშნეს, რომ მერიას მიმართეს პარკების მოწყობის თხოვნით მალაზონიას, შევარდნაძის, ბესიკის, ყაზბეგის ქუჩებზე, თუმცა ვერ აკონკრეტებდნენ, ეს მიმართვები იყო ოფიციალური განცხადების სახით თუ მხოლოდ სიტყვიერი თხოვნა საჯარო შეხვედრების ან საარჩევნო კამპანიების დროს.

2019 წლის თებერვალში დაანონსდა მუნიციპალური განვითარების ფონდის მიერ სამი პარკის 9 აპრილის პარკის, კულტურის და დასვენების პარკის და სამკუთხას კაპიტალური რეაბილიტაცია.

¹⁹ <http://petition.lsg.ge/ozurgeti/petitions/view/1>

²⁰ ოზურგეთის მუნიციპალიტეტის მერიის წერილი N2707, 01/03/2019

სამუშაოები 2019 წელს უნდა შესრულებულიყო²¹. მუნიციპალური განვითარების ფონდის მიერ ტენდერის მეშვეობით განხორციელდა აღნიშნული პარკების სარეაბილიტაციო პროექტების შესყიდვა, თუმცა სარეაბილიტაციო სამუშაოები არ შესრულებულა. აღნიშნული სამი პარკის რეაბილიტაცია მუნიციპალური განვითარების ფონდის 2020 წლის ბიუჯეტში არ არის გათვალისწინებული²².

2019 წლის ნოემბერში საერთაშორისო ორგანიზაცია „ეროვნულ-დემოკრატიული ინსტიტუტის (NDI)“ მიერ ოზურგეთში შექმნილი ადგილობრივი საბიუჯეტო პროცესის მაკოორდინირებელი ჯგუფის ფარგლებში მომუშავე საზოგადოებრივმა ორგანიზაციებმა მოამზადეს საერთო განცხადება, რომლითაც მუნიციპალიტეტის მერიას რეკომენდაციას უწევდნენ 2020 წლის ბიუჯეტში აესახა ქალაქ ოზურგეთში სკვერების და პარკების კეთილმოწყობის ქვეპროგრამა საერთო თანხით 500 000 ლარი, რომლის საფუძველზე განხორციელდებოდა 10 სკვერისა და პარკის კეთილმოწყობა. ოზურგეთის მუნიციპალიტეტის მერიის მიერ აღნიშნული რეკომენდაცია არ იქნა გათვალისწინებული.

პრობლემას წარმოადგენს პარკების და სკვერების კაპიტალური რეაბილიტაციის შესახებ გადაწყვეტილებების მიღების გაუმჭვირვალე ხასიათი. არ არსებობს გრძელვადიანი გეგმა პარკების და სკვერების რეაბილიტაციისა, რომლის მიხედვითაც მოხდება ბიუჯეტში შესაბამისი თანხების ასახვა, უცნობია კრიტერიუმები, რომელთა მიხედვითაც ხდება მოსაწყობი/სარეაბილიტაციო სკვერის ლოკაციის შერჩევა. ეს პრობლემა განსაკუთრებულ მნიშვნელობას იძენს იმ პირობებში, როდესაც ქალაქში წელიწადში საშუალოდ 1 სკვერის რეაბილიტაცია ხორციელდება.

პრობლემას წარმოადგენს აგრეთვე კაპიტალური რეაბილიტაციის საპროექტო დოკუმენტაციის მომზადების არადემოკრატიული წესი. საპროექტო დოკუმენტაციის მომზადებამდე ან მომზადების პროცესში არ ტარდება საჯარო განხილვები და კონსულტაციები, მეტიც, მოქალაქეები არ არიან ინფორმირებული თუ კონკრეტულად რა იგეგმება იმ სკვერში, რომლის რეაბილიტაცია უნდა განხორციელდეს. მოქალაქეებთან წინასწარ კონსულტაციის გავლის შემთხვევაში შესაძლებელი იქნება სკვერების დაგეგმარება მეტად მოერგოს მოქალაქეების საჭიროებებს და გაიზრდება მოქალაქეების კმაყოფილების ხარისხი.

„ჩვენთან გაუსაძლისი მდგომარეობა იყო. ახლაც მადლობის მეტი არაფერი მეტყვის და უხერხულად ვგრძობთ თავს რომ შეიძლება რაღაც კორექტირებამზერ ვისაუბრო, მართლაც ყველაფერი ღიაში და კარგი გაკეთებულია, მაგრამ გავშვებ არ აქვს სათამაშო.

21 <http://oz.gov.ge/ge/news/view/ozurgetshi-centraluri-parkebis-reabilitacia-itsyeba>

22 მუნიციპალური განვითარების ფონდის წერილი N333-გ, 07/02/2020

ბურთს დაარტყამენ და ჭიშკრის იქეთ ვარდებან. ის ბურთი რომ დაარტყა, ვზაზე ვღია ეს ბურთი, ბავშვები გარბიან და მანქანები მოძრაობენ და საშიშია. მეორე მხრივ, ეს ახლოვაკეთეზული ის... რამდენჯერ ბავშვებს ბურთი დაარტყა, იმდენჯერ ჩამოვარდა. ხან ვასვარკავთ, ხან სინით ვაშნივთ, მაგრამ გარკვეული ყბ-ერხულოობა დარჩა მაინც... რაღაჯები ჩვენ დავრგეთ გამწვანების მიზნით ... აუკრძალო ახლა, ვერ აუკრძალავ ბავშვებს, ბავშვები მაინც ისე დარჩნენ. კალათბურთის ფარი ან რაღაჯ რაღაჯ მხარეს მაინც მოეწყოს. მეორედ, ზოსტენები იყო და იმდენად ვაუსაძლისი სიტყუარა იყო, იქ რაღაჯ კორექტირება ძნელია, მაგრამ პრაქტიკამ ასე უჩვენა, რომ მართლაც რაღაჯები არიან ბავშვები. მაგლომბ იმას, ვინც ასე ვაგვალამაზა. ისეთი ნლოენი ვავიარეთ, იმის ფონზე დიდი ისეთი მოთხოვნისლომენი ვერ გვექნება ამ ნსუთას” (ქალი, 60 წ. ნიკოლაძის ქ.).

ამ პროცესის ერთ-ერთი თვალსაჩინო მაგალითია ზემოთმოყვანილი ფაქტი ჭავჭავაძის ქუჩაზე სკვერის რეაბილიტაციის პროექტის შეცვლისა. მოსახლეობის ჩართულობის გარეშე დაიგეგმა აგრეთვე ქალაქის სამი ცენტრალური პარკის (9 აპრილის პარკი, კულტურის და დასვენების პარკი, სამკუთხას პარკი) რეაბილიტაცია. აღნიშნული პარკების რეაბილიტაციის პროექტები მუნიციპალური განვითარების ფონდის მიერ იქნა შეძენილი. საპროექტო დოკუმენტაციის შესყიდვა განხორციელდა „სახელმწიფო შესყიდვების შესახებ“ კანონის შესაბამისად, ელექტრონული ტენდერის მეშვეობით. სარეაბილიტაციო პროექტების შესახებ მოსახლეობასთან კონსულტაციები და საჯარო განხილვები არ გამართულა, შესაბამისად, პროექტები არ მომზადებულა მოქალაქეების საჭიროებების იდენტიფიცირების შედეგად. პროექტები მომზადდა არამხოლოდ საზოგადოების ჩართულობის გარეშე, არამედ ოზურგეთის მოსახლეობას ინფორმაციაც კი არ აქვს, კონკრეტულად რა იგეგმება რეაბილიტაციის შედეგად. აღნიშნული პროექტები არ ინახება გურიის **სამხარეო ადმინისტრაციასა²³ და ოზურგეთის მუნიციპალიტეტის მერიასი²⁴.**

23 სახელმწიფო რწმუნებულის ადმინისტრაციის წერილი N1300, 19/11/2019
24 ოზურგეთის მუნიციპალიტეტის მერიის წერილი N500, 17/01/2020

მოვლა-პატრონობა



მუნიციპალიტეტის ბიუჯეტი არ ითვალისწინებს პარკების და სკვერების მიმდინარე ხარჯებს, როგორცაა მაგ. დაზიანებული ინვენტარის გამოცვლა, მცირე ინფრასტრუქტურული სამუშაოები. ინფრასტრუქტურის ან ინვენტარის დაზიანების დროს არ ხდება შეკეთება და ახლით ჩანაცვლება.

არსებული სკვერებისა და პარკების მოვლა-პატრონობა შედის ა.ა.ი.პ. „ოზურგეთის მუნიციპალური მომსახურების სერვისცენტრის“ მოვალეობებში. ეს მოიცავს გამწვანებას, დასუფთავებას, გათიბვას, მცენარეების მოვლა-პატრონობას, ნარჩენების გატანას. ა.ა.ი.პ. „ოზურგეთის მუნიციპალური მომსახურების სერვისცენტრი“ ემსახურება ქალაქის მხოლოდ 4 პარკსა (ჭადრების ბაღი, 9 აპრილის პარკი, სამკუთხა, ომში დაღუპულთა პარკი) და 4 სკვერს (ნინოშვილის ქ., ჭავჭავაძის ქ., კლდიაშვილის ქ., გრიბოედოვის N25), ხოლო დანარჩენ პარკებსა და სკვერებში მოვლა-პატრონობის ღონისძიებები არ ხორციელდება.

„შადრევანი რომ იყო, უნივერსიტეტის და PSP-ს შუაში... გააფუჭეს თუ არა როყვ ნყალი მოდის, ისეთი კარგია ზაფხულში, სავა-მოობით... ნყალს რომ რთავენ სივრილეთა არაჩვეულებრივი. მოყვ-ლოელია ისე და სისუფთავე ისეთა ზავძვს ვერ გააჩერებ, უზნისთვის მაინც კარგია. უზნისთვის კი არა ყველასთვის კარგი იქნება. მავრამ სისუფთავე არაა.“ (ქალი, 46 წ. თაყაიშვილი ქ.)

მათ შორის არ მიმდინარეობს იმ სკვერების მუდმივი მოვლა-პატრონობა, რომლებიც მუნიციპალიტეტის კაპიტალური დაფინანსებით ბოლო წლებში მოენყო. ფოკუს-ჯგუფების მონაწილეები ნიკოლაძისა და გრიბოედოვის ქუჩებიდან მიუთითებდნენ, რომ არ იციან, არის თუ არა ა.ა.ი.პ. „ოზურგეთის მუნიციპალური მომსახურების სერვისცენტრი“ პასუხისმგებელი მათი სკვერების დასუფთავებაზე, ნარჩენების გატანაზე. შესაბამისად, თავად ალაგებენ სკვერებს და არ დაკავშირებიან ამ მიზნით სერვისცენტრს, თუმცა ამავედროულად ხაზს უსვამდნენ, რომ უმჯობესად მიაჩნიათ, სერვისცენტრმა მინიმუმ კვირაში ერთხელ მაინც, უზრუნველყოს ამ სკვერების დასუფთავება.

ა.ა.ი.პ. „ოზურგეთის მუნიციპალური მომსახურების სერვისცენტრიდან“ მიღებული ოფიციალური წერილის მიხედვით დასუფთავება და ნარჩენების გატანა 4 პარკსა და 4 სკვერში ხორციელდება ყოველდღიურად, ხოლო გათიბვა და მცენარეების გასხვლა-ფორმირება - პერიოდულად. მიუხედავად ამისა, ზოგიერთ იმ სკვერში, რომელსაც ა.ა.ი.პ. „ოზურგეთის მუნიციპალური მომსახურების სერვისცენტრი“ დასუფთავებს ვიზუალური დათვალეიერებითაც კი შესამჩნევია დასუფთავების პრობლემა.

„ნინოშვილის შიუსტი რომ იღვა, ახლას ისეთ მღვომარეობაშია ცაქსისტები თუ ვაჩერდებიან მარტო. მონესრივეტული არაა ისე, რომ აფამიანს მიესვლოდეს“ (მამაკაცი, 51 წ. ლესელიძის ქ.)

ა.(ა).ი.პ. „ოზურგეთის მუნიციპალური მომსახურების სერვისცენტრი“ არ არის პასუხისმგებელი და შესაბამისად, არ ახორციელებს პარკების და სკვერების დაზიანებული ინვენტარის ან ინფრასტრუქტურის შეკეთებას. ამ უკანასკნელი სამუშაოების ჩატარებაზე პასუხისმგებელი უწყება მუნიციპალიტეტში არ არსებობს, რაც იწვევს იმას, რომ ინფრასტრუქტურის და ინვენტარის დაზიანების (მაგ. გარეგანათების ლამპიონის, სკამის, საბავშვო ატრაქციონის დაზიანება) შემდეგ პარკსა და სკვერში რჩება მოშლილი ინფრასტრუქტურა, სანამ არ მოხდება მთლიანად ახალი კაპიტალური რეაბილიტაციის პროექტის განხორციელება.

კულტურის და დასვენების პარკი არის ერთადერთი პარკი ქალაქის ტერიტორიაზე, სადაც მიმდინარეობს არსებული ინფრასტრუქტურისა და ინვენტარის მოვლა. ეს განპირობებულია იმით, რომ აღნიშნული პარკის მართვისთვის წლების განმავლობაში არსებობდა მუნიციპალური ა.(ა).ი.პ. „კულტურის და დასვენების პარკი“, რომელიც შემდგომ შეერწყა ა.(ა).ი.პ. „ოზურგეთის მუნიციპალიტეტის კულტურის და მოსწავლე-ახალგაზრდობის ცენტრს“, თუმცა შენარჩუნებულია პერსონალი. სისტემატური მოვლა-პატრონობა განაპირობებს ამ პარკის პოპულარობას მოსახლეობაში. ფოკუს-ჯგუფების მონაწილეები აცხადებდნენ, რომ კულტურის და დასვენების პარკი ყველაზე უკეთ მოვლილი პარკია და ყველაზე ხშირად მას იყენებენ.

„ახალგაზრდობისთვის არაფერია ამ ქალაქში. ჩვენ ძირითადად მეოთხე სკოლის წინ პარკს ვიყენებთ ხოლმე“ (ქალი, 18 წ. ლანჩხუთის ქ.).

მოვლა-პატრონობის გარეშე პარკების და სკვერების დატოვება აჩქარებს ინვენტარის და ინფრასტრუქტურის დაზიანებას, ახალისებს ვანდალიზმს, რაც საბოლოო ჯამში იწვევს მათი სარეკრეაციო ფუნქციების მოშლას და ზღუდავს მოქალაქეების წვდომას სარეკრეაციო სივრცეებზე, მოვლა-პატრონობის არარსებობის გამო მთლიანად განადგურდა დოლიდის ქუჩაზე მდებარე სკვერი.

„იყო პატარა სკვერი გაკეთებული ვიქტორ დოლიდის 7-ის წინ, სპორტსკოლის გვერდით. ის პატარა სკვერიც კი ძლივან კარგი იყო, ჩვენ ყველანი ვმონაწილეობდით, სხვათაშორის, ირგვლივ მუხოვრებდებოდით, ვისაჯ რა შეგვეძლო. აი, ვმონაწილეობდით მავალითაჲ ჩვენი ინიციატივით გადავატანინეთ ჩვენი ეზოდან მავიდა და სკამები და რაღაჯა მონაწილეობდით.“ (ქალი, 59 წ. დოლიდის ქ.).

ინვენტარი შენარჩუნებულია აფხაზეთის სკვერსა და კლდიაშვილის ქუჩის სკვერში, თუმცა ისეთ მდგომარეობაში, რომ მისით სარგებლობა შეუძლებელია და შესაძლოა საფრთხესაც შეიცავდეს ადამიანის ჯანმრთელობისთვის. ფოკუს-ჯგუფების მონაწილეებიც აღნიშნავენ, რომ ვერ იყენებენ ამ სივრცეებს.

„ჩვენს უბანში არის პატარა სკვერი. ადრე გაკეთდა, გელენიძის სკვერს უძახდნენ. ბერე დაამატეს, სასრილოო და რაღაურა. საღამოობით მზესუძიროით და ნამწვავებით გავსებულა. იქ შეიძლება დადგმა, ტრენაუორების და დამტებითი რაღაურების. ვალოამაზებარ შეიძლება. ახლა ვერ დამყავს შვილიშვილები“ (მამაკაცი, 58 წ. გოლიადის ქ.)

„რუსთაველზე გვაქვს პარკი, არ ვიცი უბრალოდ რა დავარქვა, რაღაურ საქანელები კი დვას მავრამ ძალიან ძველია, ძალიან დამტვრეულია, დანავვიანებული ამიტომ იქ შეუძლებელია ... აფხაზეთის სკვერი ქვია ... ფუნქციონირება არ აქვს, ვერ დაუდები საერთოდ“ (მამაკაცი 31 წ. რუსთაველის ქ.)

ფოკუს-ჯგუფებზე ასევე გამოიკვეთა პარკების და სკვერების შინაური ცხოველებისგან (ძროხა, ღორი, ძაღლი) დაცვის აუცილებლობა. მანანნალა ძაღლების არსებობა ერთ-ერთ მნიშვნელოვან პრობლემად დასახელდა ყველა ფოკუს-ჯგუფის დროს. მონაწილეების თქმით, მანანნალა ძაღლების გამო გადაადგილება უსაფრთხო არ არის.



ღონისქიებები



ქალაქის პარკები და სკვერები არ არის დატვირთული ხშირი პროგრამებითა და ღონისძიებებით. ღონისძიებები ტარდება მხოლოდ ორ პარკში: ჭადრების ბაღსა და კულტურის და დასვენების პარკში. ამ პარკებში იმართება საახალწლო, 26 მაისის და „ალეგროს“ დღესასწაულთან დაკავშირებული ღონისძიებები. ღონისძიებები ტარდება ოზურგეთის მუნიციპალიტეტის ორგანიზებით. ფოკუს-ჯგუფების მონაწილეებმა აგრეთვე გაიხსენეს ღონისძიებები 9 აპრილის პარკში (2014 წლის მსოფლიო საფეხბურთო ჩემპიონატის ღია ჩვენებები), ეს იყო 2014 წლის ადგილობრივი არჩევნების ფარგლებში „ქართული ოცნების“ მიერ გამართული საარჩევნო კამპანიის ნაწილი, სხვა ღონისძიება 9 აპრილის პარკში არ გამართულა.

ფოკუს-ჯგუფების მონაწილეები ყველა უბნიდან აღნიშნავენ, რომ ისურვებდნენ მეტ ღონისძიებებს პარკებსა და სკვერებში. ისინი ასევე აღნიშნავენ, რომ ღონისძიებები უნდა მოეწყოს არა მხოლოდ დღესასწაულებთან დაკავშირებით. კონკრეტულად მონაწილეები ასახელებდნენ სპორტულ და საგანმანათლებლო-შემეცნებით აქტივობებს, ღია კინოჩვენებებს, სამაგიდო თამაშების ჩემპიონატებს, ღია სივრცეში გამართულ ფოლკლორული ანსამბლების კონცერტებს, თოჯინების სპექტაკლებს.

„ერთი თვის წინ პირველ სამსჯელოზე ჩატარდა და მშობლებმა მივიღეთ მონაწილეობა. სკოლამ და ბავშვმა ჩაატარა. ეს რომ იყოს უზნებში და სკვერებში, კარგი იქნება, მთავრობა უნდა ჩოუფდეს სათავეში. შენს უზნებში შეიძლება შენ ვააკეთო ორგანიზება, მეზობელი შეიძლება ვადევიდეს მეზობელთან, მარა სხვას სხვა პრობლემა ქონდეს ოჯახში და შენი წრეში ზურთიზა იმას არ ეყრდნობს, მარა როცა მთავრობა შემოგვთავაზებს რაღაცას კას, ჩვენ დოუფდებით იმას გვერდში.“ (მამაკაცი, 39 წ. ესაძის ქ.)

ფოკუს-ჯგუფების მონაწილეებს მიაჩნიათ, რომ ასეთ ღონისძიებებს მუნიციპალიტეტის ორგანოებმა უნდა გაუწიოს ორგანიზება. მოქალაქეები არ იჩენენ ინიციატივას, თავად იყვნენ სათემო ღონისძიებების ორგანიზატორები. მოქალაქეების ასეთი პოზიცია შესაძლოა სამოქალაქო აქტივობის იმედგამაცრუებელ გამოცდილებას უკავშირდებოდეს.

სამართლებრივი სტატუსი



საქართველოს ორგანული კანონის, თვითმმართველობის კოდექსის მიხედვით, პარკები და სკვერები, ასევე ბულვარები, შადრევნები, მწვანე ნარგავები ნარგავები, მოედნები, ტროტუარები, თვითმმართველობისთვის კანონით მიკუთვნებული ქონებაა²⁵. თუმცა საქართველოს კანონმდებლობა არ იძლევა პარკის, სკვერის, ბალის, ბულვარის და ა.შ. განმარტებას. კანონმდებლობის ისინი თანახმად მოიაზრებიან საზოგადოებრივ სივრცეში. საზოგადოებრივი სივრცე ესაა მიწის ნაკვეთის მომიჯნავე დარეგისტრირებული ან დაურეგისტრირებელი სივრცე, რომელიც საზოგადოებრივი დანიშნულებით გამოიყენება, კერძოდ, ქუჩა, გზა, მაგისტრალი, ჩიხი, ტროტუარი, გაზონი, ბალი, სკვერი, წყლის სარკე, ლანდშაფტურ-სარეკრეაციო ზონა, საზოგადოებრივი გზა, სერვიტუტი და სხვა, მსგავსი სივრცე²⁶.

პარკების და სკვერების მართვა და მოვლა-პატრონობა ადგილობრივი თვითმმართველობის საკუთარი უფლებამოსილებაა, მუნიციპალიტეტი არის უფლებამოსილი შეიმუშავოს პარკისა და სკვერის განმარტება, მათი განკარგვის წესი, განახორციელოს სახელდება და განაშენიანების რეგულირება²⁷. ოზურგეთის მუნიციპალიტეტის საკრებულოს ასეთი შინაარსის ნორმატიული აქტი არ აქვს მიღებული. ეს არის ერთ-ერთი განმაპირობებელი ფაქტორი იმისა, რომ მუნიციპალიტეტის მერიას არ აქვს ზუსტად აღრიცხული ქალაქის პარკები და სკვერები.

პარკების და სკვერების ტერიტორიაზე მშენებლობების შეზღუდვა შესაძლებელია ფუნქციური ზონირების პრინციპის გამოყენებით, გენერალური გეგმის არსებობის პირობებში²⁸. ქალაქ ოზურგეთს გენერალური გეგმა არ გააჩნია, შესაბამისად, არსებული მდგომარეობით პარკებსა და სკვერებში მშენებლობა ნებადართულია. ამ ხარვეზის გამო პერიოდულად დღის წესრიგში დგება სარეკრეაციო ფუნქციის მქონე ტერიტორიებზე მშენებლობის საკითხი:

▶ 2007 წელს ომში დაღუპულთა პარკის ტერიტორიაზე აშენდა ოზურგეთის საკათედრო ტაძრის სამრეკლო;

▶ 2012 წელს განიხილებოდა ჭადრების ბაღში შადრევნის ადგილზე კაფეს მშენებლობა ოზურგეთის ცენტრისა და ჭავჭავაძის ქუჩის რეაბილიტაციის პროექტის ფარგლებში.. აღნიშნული მშენებლობა არ განხორციელებულა. მიზეზი უცნობია;

▶ 2014 წელს განიხილებოდა კულტურის და დასვენების პარკში სამხარეო ადმინისტრაციის შენობის განთავსება. აღნიშნული საკითხი დღის წესრიგიდან მოიხსნა საზოგადოების პროტესტის შედეგად²⁹;

25 ადგილობრივი თვითმმართველობის კოდექსი, მუხლი 107, პუნქტი 1 ქვეპუნქტები „ა“

26 სივრცის დაგეგმარების, არქიტექტურული და სამშენებლო საქმიანობის კოდექსი, მუხლი 3, პუნქტი „ჰ4“

27 ადგილობრივი თვითმმართველობის კოდექსი, მუხლი 16, პუნქტი 2 ქვეპუნქტები „ბ“, „ე“, „ვ“

28 სივრცის დაგეგმარების, არქიტექტურული და სამშენებლო საქმიანობის კოდექსი, მუხლი 45, პუნქტი 1

29 „პარკში შენობის ჩადგმას მოსახლეობა არ დაუჭერს მხარს“ გაზეთი „ალიონი“ 3 ნოემბერი, 2014 წ. <http://alio.ge/?view=article&cid=455>

▶ 2016 წელს საავტომობილო გზა აშენდა 9 აპრილის პარკში. მშენებლობა განხორციელდა საზოგადოების პროტესტის მიუხედავად³⁰;

▶ 2016 წელს ქალაქ ოზურგეთის მუნიციპალიტეტის საკრებულომ მხარი დაუჭირა გურიის ქუჩაზე შადრევნის სკვერში 26 მ² მიწის ნაკვეთის გაცემას 30 წლის ვადით, აღნაგობის უფლებით სავაჭრო ჯიხურის მშენებლობისთვის³¹;

▶ 2016 წელს ქალაქ ოზურგეთის მუნიციპალიტეტის საკრებულომ მხარი დაუჭირა ჭადრების ბაღში 25 მ² მიწის ნაკვეთის გაცემას 30 წლის ვადით, აღნაგობის უფლებით სავაჭრო ჯიხურის მშენებლობისთვის³²;

▶ 2016 წელს ქალაქ ოზურგეთის მუნიციპალიტეტის საკრებულომ მხარი დაუჭირა 9 აპრილის პარკში 310 მ² მიწის ნაკვეთის გაცემას 45 წლის ვადით, აღნაგობის უფლებით რესტორნის მშენებლობისთვის³³. მშენებლობა არ განხორციელდა, რადგან სასამართლომ გააუქმა საკრებულოს შესაბამისი გადაწყვეტილება.



30 <http://liberali.ge/news/view/24172/ozurgetshi-9-maisis-parkis-gadasarchenad-petitsia-daregistririda>

31 ქალაქ ოზურგეთის მუნიციპალიტეტის საკრებულოს განკარგულება N40, 2016 წ.

32 ქალაქ ოზურგეთის მუნიციპალიტეტის საკრებულოს განკარგულება N40, 2016 წ.

33 ქალაქ ოზურგეთის მუნიციპალიტეტის საკრებულოს განკარგულება N64, 2016 წ.

2017 წელს ოზურგეთში მოქმედი საზოგადოებრივი ორგანიზაციების ერთობლივი ძალისხმევით ქალაქ ოზურგეთის მუნიციპალიტეტის საკრებულოს პეტიციის სახით წარედგინა ნორმატიული აქტის პროექტი, რომელიც ითვალისწინებდა ქალაქის ადმინისტრაციულ საზღვრებში არსებულ სარეკრეაციო ტერიტორიებზე კაპიტალური მშენებლობების და ამ ტერიტორიების გასხვისების შეზღუდვას. საკრებულომ აღნიშნული დადგენილება არ მიიღო³⁴.

პარკებისა და სკვერების სარეკრეაციო ფუნქციის დაკარგვას და მათზე საყოველთაო ხელმისაწვდომობას ხელს უშლის ასევე ამ ტერიტორიების განკერძოება. საჯარო, საზოგადოებრივი მფლობელობიდან კერძო საკუთრებაში, ან გრძელვადიან კერძო სარგებლობაში გადაცემის, შესაბამისად, სარეკრეაციო სივრცეების შემცირების და გაქრობის ფაქტები ფიქსირდება 1990-იანი წლებიდან დღემდე:

1995 წელს განცხადების საფუძველზე კერძო პირს გადაცა აღმაშენებლის ქ. N121-ში მდებარე 720 მ² ფართი³⁵, რომელიც მანამდე სარეკრეაციო სივრცის ფუნქციას ასრულებდა მიმდებარე ქუჩების მოსახლეობისთვის. ამ ტერიტორიაზე ამჟამად ბენზინგასამართი სადგურია, ხოლო მიმდებარე უბანს - ა. დიუნანის, მ. გოგიბერიძის, ფარნავაზ მეფის (ნაწილობრივ), დ. აღმაშენებლის (ნაწილობრივ), ი. ჯავახიშვილის (ნაწილობრივ), ა. ბაქრაძის (ნაწილობრივ), თავისუფლების ქუჩები - არ გააჩნია 10 წუთის ფეხით სავალ მანძილზე ხელმისაწვდომო სარეკრეაციო სივრცე.

2009 წელს „შ.პ.ს. ბიბლუსს“ 25 წლის ვადით იჯარით გადაეცა 46,25 მ² ტერიტორია.

2011 წელს სახელმწიფო საკუთრებაში არსებულ შ.პ.ს. „აგრომეტს“ გადაეცა ანასეულის სამეცნიერო-კვლევითი ინსტიტუტი და მიმდებარე 109618 მ² მიწა მასზე არსებული შენობა-ნაგებობებით³⁶. შ.პ.ს. „აგრომეტისთვის“ გადაცემულ ტერიტორია მოიცავდა აგრეთვე ანასეულის დენდროპარკის დიდ ნაწილს. მომდევნო წლებში, შ.პ.ს. „აგრომეტისა“ და მისი მესაკუთრე აგრარული უნივერსიტეტის გასხვისების შედეგად ანასეულის პარკის დიდი ნაწილი კერძო საკუთრებაში აღმოჩნდა. ჯერჯერობით ანასეულის პარკი წარმოადგენს ქალაქის ფარგლებში არსებულ ერთადერთ დადებით გამოწაკლისს, სადაც სარეკრეაციო ფუნქციაზე ხელმისაწვდომობა გასხვისების გამო არ შეზღუდულა, რადგან კერძო მესაკუთრეს არ აქვს პარკის ტერიტორია ჩაკეტილი და მოქალაქეებს შეუძლიათ პარკის ტერიტორიაზე თავისუფალი გადაადგილება, რეკრეაცია და ა.შ. თუმცა აღნიშნული მდგომარეობის შენარჩუნება მესაკუთრის კეთილ ნებაზეა დამოკიდებული, რადგან სახელმწიფოს ტერიტორიის გასხ-

34 ქალაქ ოზურგეთის საკრებულოს სხდომის ოქმი N10, 2017 წ.

35 ქალაქ ოზურგეთის გამგეობის გადაწყვეტილება N93, 7 ივლისი, 1995 წ.

36 ს.ს.ი.პ. სანარმოთა მართვის სააგენტოს თავმჯდომარის ბრძანება N1-3/1129; 4 ნოემბერი, 2011 წ.

ვისებისას არ დაუდგენია მსგავსი პირობა კერძო მესაკუთრისთვის. ამჟამად ანასეულის პარკის მხოლოდ სამხრეთი, შედარებით მცირე ნაწილი, დაურეგისტრირებელი სახით არის დარჩენილი საჯარო საკუთრებაში.

2017 წელს შ.პ.ს. „ოზურგეთი გარმენტს“ ს.ს.ი.პ. სახელმწიფო ქონების ეროვნული სააგენტოს მიერ 1 ლარად გადაეცა 89000 მ² მიწა მასზე არსებული შენობა-ნაგებობებით საფეიქრო/ტექსტილის საწარმოს მოსაწყობად. შ.პ.ს. „ოზურგეთი გარმენტისთვის“ გადაცემული ტერიტორია აგრეთვე მოიცავდა ნაბლნარს, რომელსაც მიმდებარე ქუჩების მოსახლეობა იყენებდა სარეკრეაციო დანიშნულებით. მიუხედავად დაპირებისა, პრივატიზაციის ხელშეკრულებაში არ ყოფილა გათვალისწინებული კერძო კომპანიის ვალდებულება, შეენარჩუნებინა საჯაროდ ხელმისაწვდომი სარეკრეაციო სივრცე³⁷. ამჟამად ტერიტორია შეღობილი და ჩაკეტილია და მასში შესვლა კერძო მესაკუთრის თანხმობაზეა დამოკიდებული. მიმდებარე უბანს - კ. მეგრელიძის, ე. ტულუშის, ი. ქაღვიშვილის ქუჩები - არ გააჩნია 10 წუთის ფეხით სავალ მანძილზე ხელმისაწვდომი სარეკრეაციო სივრცე.

2019 წელს საქართველოს საპატრიარქოს საკუთრებაში გადაეცა ექაძის ტყე-პარკის შუაგულში არსებული 3000 მ² მიწა³⁸.

პარკების და სკვერების ტერიტორიის განაშენიანების და გასხვისების ნორმატიული რეგულირების არარსებობის გამო ეს საკითხი დამოკიდებულია ადგილობრივ თვითმმართველობაში გადამწყვეტილების მიმღები პირების პირად შეხედულებებზე. შესაბამისად, აღნიშნული პრობლემის სამართლებრივი გადამწყვეტისთვის **აუცილებელია, შემუშავებულ იქნას ქალაქის გენერალური გეგმა და განხორციელდეს ფუნქციური ზონირება.**

37 ს.ს.ი.პ. სახელმწიფო ქონების ეროვნულ სააგენტოსა და შპს „ოზურგეთი გარმენტს“ შორის 2017 წლის 14 ექტემბერს დადებული ნასყიდობის ხელშეკრულება პირობებით

38 ამონაწერი საჯარო რეგისტრიდან
<http://bs.napr.gov.ge/GetBlob?pid=101&bid=boVlyOwlsX3qmYsntmLmFKWWcq28u8xteykDGoEHmpBDY9Nm7lhtjmYl14vMhyf>

**სკვერების და
პარკების
მოსაწყობად
შეთავაზებული
სივრცეები**



შემოქმედელის ქუჩა N45, საკადასტრო კოდი: 26.26.45.020, ფართობი 9605 მ². აღნიშნულ ტერიტორიაზე საქალაქო პარკის მოწყობა სარეკრეაციო სივრცეზე ხელმისაწვდომობის პრობლემას გადაჭრის მ. გორკის, პ. ინგოროყვას, ლანჩხუთის, ჭ. ლომთათიძის, ფ. ქორიძის, ნ. ნაკაშიძის, ი. შემოქმედელის (ნაწილობრივ) ქუჩებისთვის. ამ ტერიტორიაზე პარკისა და სპორტული მოედნის მოწყობის მოთხოვნით ოზურგეთის მუნიციპალიტეტის მოქალაქეებმა 2018 წელს პეტიციით მიმართეს მუნიციპალიტეტის საკრებულოს. მინის ნაკვეთი იძლევა შესაძლებლობას, მასზე განთავსდეს სპორტული აქტივობების ისეთი ზონები (მაგ. ველობილიკი, სკეიტ-პარკი და სხვა), რომლის შესაძლებლობა არ არსებობს ქალაქის სხვა პარკებში.

შემოქმედელის ქ. N156-N158 მიმდებარედ. მინის ნაკვეთი არ არის რეგისტრირებული საჯარო რეესტრში. მიახლოებითი ფართობია 800 მ². 2016 წელს ქალაქ ოზურგეთის მუნიციპალიტეტის ბიუჯეტში გამოყოფილი იყო 22416 ლარი ამ ტერიტორიაზე სკვერისა და მინისტადიონის მოწყობისთვის, თუმცა რეალურად სკვერი არ მოწყობილა. მნიშვნელოვანია, მუნიციპალიტეტმა შეასრულოს აღებული ვალდებულება და მოაწყოს მცირე საუბნო სკვერი აღნიშნულ ადგილზე, რაც, ასევე გადაჭრის სარეკრეაციო სივრცეზე ხელმისაწვდომობის პრობლემას შემოქმედელის ქუჩის ბოლო მონაკვეთის მოსახლეობისთვის.

ჩოხატაურის ქუჩა, კათოლიკური ეკლესიის მიმდებარედ. მინის ნაკვეთი არ არის რეგისტრირებული საჯარო რეესტრში. მიახლოებითი ფართობია 300 მ². ქალაქ ოზურგეთის მუნიციპალიტეტის 2017 წლის ბიუჯეტში ასახული იყო თანხა ჩოხატაურის ქუჩაზე სკვერის მოწყობისთვის და გამოცხადებული იყო ტენდერი. ჩოხატაურის ქუჩაზე სკვერის მოწყობის სამუშაოები არ განხორციელებულა. მნიშვნელოვანია, მუნიციპალიტეტმა შეასრულოს აღებული ვალდებულება და მოაწყოს მცირე საუბნო სკვერი აღნიშნულ ადგილზე. სკვერი ხელმისაწვდომი იქნება ჩოხატაურის, ქავთარაძის, თენიეშვილის, ასევე ნაწილობრივ ჯავახიშვილის, თოიძისა და რუსთაველის ქუჩებისთვის.

ყოფილი სკვერი სასპორტო სკოლის გვერდით. 1999-2000 წლებში ამ ტერიტორიაზე მოქალაქეთა საინიციატივო ჯგუფმა საერთაშორისო ფონდ NOVIB-ის დაფინანსებით მოაწყო სკვერი, რომელიც შემდგომში ადგილობრივი თვითმმართველობის მიერ მოვლა-პატრონობის არარსებობის გამო განადგურდა. ყოფილი სკვერის ტერიტორია ამჟამად წარმოადგენს ნაწილს მინის ნაკვეთისა საკადასტრო კოდით 26.26.46.000, რომლის მესაკუთრეა ოზურგეთის მუნიციპალიტეტი და უზუფრუქტუარი ოზურგეთის მუნიციპალიტეტის გაერთიანებული სპორტის განვითარების ცენტრი. სკვერის მოწყობა შესაძლებელია მის ყოფილ ტერიტორიაზე დაახლოებით 170 მ² ფართობზე. სკვერი ხელმისაწვდომი იქნება დოლიძის, გაბრიელ ეპისკოპოსის, ჭავჭავაძის, ბოლქვაძის ქუჩების მოსახლეობისთვის.

კიტა მეგრელიძის ქ. საკადასტრო კოდი: 26.26.34.023, ფართობი 1890 მ². მიწის ნაკვეთი წარმოადგენს სახელმწიფო საკუთრებას. მიწის ნაკვეთის მიმდებარე ნაბლნარი, რომელსაც მოსახლეობა იყენებდა სარეკრეაციო ფუნქციით, სახელმწიფოს მიერ გადაეცა შ.პ.ს. „ოზურგეთი გარმენტს“ და მეგრელიძის, ტულუშის, ქადეიშვილის ქუჩების მოსახლეობას არ გააჩნია სარეკრეაციო სივრცე ხელმისაწვდომ მანძილზე.

სუბტროპიკების ქუჩა. აღნიშნული ქუჩა ანასეულის უბანში მდებარეობს, მაგრამ ძირითად დასახლებას მონყვეტილია და ამ ქუჩაზე მცხოვრებთ ხელმისაწვდომი სარეკრეაციო სივრცე არ გააჩნიათ. სკვერის მოწყობა შესაძლებელია ქუჩის დასაწყისში საჯარო რეესტრში დაურეგისტრირებელ მიწის ნაკვეთზე, რომლის სავარაუდო ფართობია 1000 მ².

სკვერი ბესიკის ქუჩაზე. ამ სახელწოდებითაა დატანილი google maps-ზე ბესიკის ქუჩაზე საჯარო რეესტრში დაურეგისტრირებული მიწის ნაკვეთი, რომელსაც მოსახლეობს იყენებს სარეკრეაციო ფუნქციით. ნაკვეთზე დგას ზრდასრული მრავალწლოვანი წიწვოვანი ხეები და კუსტარულად მოწყობილია ხის მაგიდა და სკამები. მუნიციპალიტეტის მერიას შეუძლია მოაწყოს მცირე საუბნო სკვერი აღნიშნულ მიწის ნაკვეთზე. სავარაუდო ფართობია 300 მ². სკვერი ხელმისაწვდომი იქნება ბესიკის, თ. ხვედელიძის, გიორგაძის, ასევე ნაწილობრივ ა. ხინთიბიძისა და აღმაშენებლის ქუჩების მცხოვრებთათვის.

თავისუფლების ქუჩისა და დ. ბაქრაძის ქუჩების კვეთა. მიწის ნაკვეთი არ არის რეგისტრირებული საჯარო რეესტრში. მიახლოებითი ფართობია 2000 მ². მუნიციპალიტეტს შეუძლია მიწის ნაკვეთის ნაწილზე მოაწყოს სკვერი, ხოლო ნაწილი გამოიყენოს სხვა დანიშნულებით. აღნიშნულ ტერიტორიაზე სკვერის მოწყობა გადაჭრის სარეკრეაციო სივრცეზე ხელმისაწვდომობის პრობლემას თავისუფლების, დ. ბაქრაძის და გრიშაშვილის (ნაწილობრივ) ქუჩების მოსახლეობისთვის.

ყაზბეგის ქუჩა, 1-ლი შესახვევი №13-ის მიმდებარედ. მიწის ნაკვეთი არ არის რეგისტრირებული საჯარო რეესტრში. მიახლოებითი ფართობია 5000 მ². მის მიმდებარედაა სახელმწიფო საკუთრებაში არსებული 3690 მ² მიწის ნაკვეთი (ს.კ.26.26.52.666). მუნიციპალიტეტს შეუძლია მიწის ნაკვეთის ნაწილზე მოაწყოს პარკი, ხოლო ნაწილი გამოიყენოს სხვა დანიშნულებით. მდინარის სიახლოვე იძლევა შესაძლებლობას აღნიშნულ ტერიტორიაზე მრავალფუნქციური სარეკრეაციო სივრცის და ქალაქში ახალი მიზიდულობის ცენტრის გაჩენის შესაძლებლობას. აღნიშნულ ტერიტორიაზე პარკის მოწყობა გადაჭრის სარეკრეაციო სივრცეზე ხელმისაწვდომობის პრობლემას ყაზბეგის ქუჩის მოსახლეობისთვის.

თაყაიშვილის ქ. საკადასტრო კოდი: 26.26.52.661, ფართობი 1612 მ². მიწის ნაკვეთი წარმოადგენს სახელმწიფო საკუთრებას და მასზე განლაგებულია სპორტული მოედანი, რომელიც სარეაბილიტაციოა. მიწის ნაკვეთს აქვს კარგი გამწვანება და იძლევა შესაძლებლობას, სპორტულ მოედანთან ერთად მოეწყოს სკვერის ინფრასტრუქტურა, რაც გადაჭრის სარეკრეაციო სივრცეზე ხელმისაწვდომობის პრობლემას კ. თავართქილაძის, თაყაიშვილის და უნივერსიტეტის (ნაწილობრივ) ქუჩების მოსახლეობისთვის.



სკვერების და პარკების მოსაწყობად შეთავაზებული სივრცეები

რეკომენდაციები



ოზურგეთის მუნიციპალიტეტის მერიას

▶ ოზურგეთის მუნიციპალიტეტის მერიამ მუნიციპალიტეტის ბიუჯეტში ასახოს პარკების და სკვერების რეაბილიტაციის ქვეპროგრამა, რომლის თანხები მოხმარდება არსებული პარკების და სკვერების კაპიტალურ რეაბილიტაციას;

▶ ოზურგეთის მუნიციპალიტეტის მერიამ უზრუნველყოს ყველა პარკსა და სკვერში არსებითი, საბაზისო ინფრასტრუქტურის (ბილიკები, სკამები, ურნები, გარეგანათება და ა.შ.) მონერსრეგება, საჭიროების მიხედვით მოაწყოს პარკებსა და სკვერებში საბავშვო და სპორტული მოედნები, საზოგადოებრივი ტუალეტები, სასმელი წყლის სოკოები, ველოპარკინგები, ფანჩატურები;

▶ ოზურგეთის მუნიციპალიტეტის მერიამ უზრუნველყოს ახალი პარკების და სკვერების მშენებლობა ქალაქის იმ ნაწილებში, რომლებსაც არ გააჩნია ხელმისაწვდომობა სარეკრეაციო სივრცეებზე. ამ მიზნით მუნიციპალიტეტის მერიას შეუძლია იხელმძღვანელოს ამ ანგარიშში მოცემული შეთავაზებული სივრცეებით;

▶ ოზურგეთის მუნიციპალიტეტის მერიამ პარკების რეაბილიტაციის დროს ტენდერის ნაცვლად გამოიყენოს „სახელმწიფო შესყიდვების შესახებ“ კანონით გათვალისწინებული კონკურსის წესი;

▶ ოზურგეთის მუნიციპალიტეტის მერიამ უზრუნველყოს ქალაქის გენერალური გეგმის შემუშავება;

▶ ოზურგეთის მუნიციპალიტეტის მერიამ უზრუნველყოს ყველა პარკისა და სკვერის მიმდინარე მოვლა-პატრონობა შესაბამისი ფინანსური სახსრების გამოყოფისა და პასუხისმგებელი უწყების იდენტიფიცირების გზით;

▶ ოზურგეთის მუნიციპალიტეტის მერიამ უზრუნველყოს მოქალაქეთა ჩართულობა პარკების და სკვერების სარეაბილიტაციო პროექტების მომზადებისას პროექტირების ეტაპზე, პროაქტიურად გამოაქვეყნოს დაგეგმილი სარეაბილიტაციო პროექტები და დანერგოს მოქალაქეებთან წინასწარი სავალდებულო კონსულტაციების წესი, რათა პარკების და სკვერების კაპიტალური რეაბილიტაცია ეფუძნებოდეს ადგილობრივ საჭიროებებს და ითავლისწინებდეს მოქალაქეთა ინტერესებს;

▶ ოზურგეთის მუნიციპალიტეტის მერიამ უზრუნველყოს მუნიციპალური სამსახურების და იურიდიული პირების მიერ ორგანიზებული ღონისძიებების გეოგრაფიული არეალის გაფართოება და მათი გამართვა სხვადასხვა პარკებსა და სკვერებში;

ოზურგეთის მუნიციპალიტეტის საკრებულოს

▶ ოზურგეთის მუნიციპალიტეტის საკრებულომ მიიღოს ქალაქში არსებული პარკებისა და სკვერების გასხვისებისა და განაშენიანების შეზღუდვის შესახებ ნორმატიული აქტი, რომელიც იმოქმედებს ქალაქის გენერალური გეგმის მიღებამდე;

▶ ოზურგეთის მუნიციპალიტეტის საკრებულომ მიიღოს ქალაქში არსებული პარკებისა და სკვერების ნუსხის დამტკიცების შესახებ სამართლებრივი აქტი, რომელიც იმოქმედებს ქალაქის გენერალური გეგმის მიღებამდე;

▶ ოზურგეთის მუნიციპალიტეტის საკრებულომ განახორციელოს ქალაქში არსებული პარკებისა და სკვერების სახელდება;

▶ ოზურგეთის მუნიციპალიტეტის საკრებულომ განახორციელოს ზედამხედველობა პარკებსა და სკვერებში ხეების მოჭრის შესაბამისობაზე მუნიციპალიტეტის საკრებულოს მიერ დადგენილ „მწვანე ნარგავების მოვლისა და აღდგენის წესთან“.

உள்ளேயே





ჭადრების ბაღი

საკადასტრო კოდი: 26.26.47.162

ფართობი: 7586 მ²

მესაკუთრე: ოზურგეთის მუნიციპალიტეტი

არსებული გამწვანება: ზრდასრული, მრავალწლოვანი ჭადრები, ახალგაზრდა ნარგავები
არსებული ინფრასტრუქტურა: ბილიკები, სკამები, ურნები, გარეგანათება, სასმელი წყლის სოკო, Wi-Fi (მიწოდებას უზრუნველყოფს Airnet), ცივი სასმელების პავილიონი, ტურისტული რუკა, ფილიმონ ქორიძის ბიუსტი, შადრევანი.

საჭიროებები: ბილიკების და საერთო სივრცის ადაპტირება ინკლუზიური დიზაინის მიხედვით, სანიაღვრე სისტემის მოწესრიგება, სკამებისა და ურნების დამატება და განახლება, ველოპარკინგის მოწყობა

რეიტინგი google რუკაზე: 4,5 (5-დან); 20 შეფასება



9 აპრილის პარკი

საკადასტრო კოდი: 26.26.47.010

ფართობი: 6887 მ²

მესაკუთრე: ოზურგეთის მუნიციპალიტეტი

არსებული გამწვანება: ზრდასრული, მრავალწლოვანი ხეები (კედრები), ახალგაზრდა ნარგავები, დეკორატიული პალმები

არსებული ინფრასტრუქტურა: ბილიკები, სკამები, ურნები, ბიუსტი, ნიგნის მაღაზია, ჯიხური, ვარდების ხეივანი, მემორიალი, შადრევანი (არ ფუნქციონირებს და სანაგვეაა ქცეული)

საჭიროებები: ასასვლელების ადაპტირება ინკლუზიური დიზაინის მიხედვით, ურნების და სკამების დამატება, ველოპარკინგის მოწყობა, გარეგანათების მოწყობა, შადრევნის რეაბილიტაცია, სასმელი წყლის სოკოს მოწყობა, Wi-Fi-ს მიწოდების უზრუნველყოფა, მუდმივი მოვლა-პატრონობა, პარკის ტერიტორიაზე საავტომობილო გზის გაუქმება, საბავშვო მოედნის მოწყობა

რეიტინგი google რუკაზე: 4,2 (5-დან); 138 შეფასება



ომი დალუკულთა პარკი

საკადასტრო კოდი: 26.26.01.694

ფართობი: 4242 მ²

მესაკუთრე: ოზურგეთის მუნიციპალიტეტი

არსებული გამწვანება: ზრდასრული, მრავალწლოვანი ხეები, ახალგაზრდა ნარგავები

არსებული ინფრასტრუქტურა: ბილიკები, სკამები, ურნები, გარეგანათება, მემორიალი, სამრეკლო, ლობე.

საჭიროებები: მრავალწლოვანი ნარგავების პასპორტიზაცია, შესასვლელების ადაპტირება ინკლუზიური დიზაინის მიხედვით, ტერიტორიის კეთილმოწყობა გამწვანების შენარჩუნებით, ლობისა და ტროტუარების კეთილმოწყობა.

რეიტინგი google რუკაზე: 4,3 (5-დან); 57 შეფასება



კულტურის და დასვენების პარკი

საკადასტრო კოდი: 26.26.01.671

ფართობი: 17788 მ²

მესაკუთრე: ოზურგეთის მუნიციპალიტეტი

არსებული გამწვანება: ზრდასრული, მრავალწლოვანი ხეები, მათ შორის ალვები; ახალგაზრდა ნარგავები; მათ შორის ძვირფასი ჯიშის მცენარეები; დეკორატიული პალმები, ბუჩქები და ყვავილები

არსებული ინფრასტრუქტურა: ამფითეატრი, ლობე, ბილიკები, სკამები, ურნები, გარეგანათება, საბავშვო მოედანი, სამი სახის ატრაქციონი, საზოგადოებრივი ტუალეტი, სასმელი წყლის ონკანი, სანიტარული არხები, ძეგლი, ფიტნეს ზონა (ტრენაჟორები ამორტიზებულია), Wi-Fi, წიგნის კუთხე (არ ფუნქციონირებს)

საჭიროებები: შესასვლელების და ბილიკების ადაპტირება ინკლუზიური დიზაინის მიხედვით, ველოპარკინგის მოწყობა, საბავშვო გასართობების დამატება ასაკობრივი ჯგუფების შესაბამისად, საზოგადოებრივი ტუალეტის რეაბილიტაცია, სასმელი წყლის სოკოს მოწყობა, ტროტუარის კეთილმოწყობა, წიგნის კუთხის ფუნქციონირების აღდგენა

რეიტინგი google რუკაზე: 4,2 (5-დან); 15 შეფასება



„სამკუთხას“ პარკი

საკადასტრო კოდი: 26.26.01.692

ფართობი: 11093 მ²

მესაკუთრე: ოზურგეთის მუნიციპალიტეტი

არსებული გამწვანება: ზრდასრული, მრავალწლოვანი ხეები, ახალგაზრდა ნარგავები

არსებული ინფრასტრუქტურა: ბილიკები, ორი სპორტული მოედანი, საბავშვო საქანელა, ლობე ორი მხრიდან, ბილიკები, სკამები, ურნები, გარეგანათება, სასმელი წყლის სოკო, ალექსანდრე ნუნუნავას ძეგლი, ჯიხური. პარკში ინფრასტრუქტურა მთლიანად მოძველებულია და სრულ განახლებას საჭიროებს

საჭიროებები: ბილიკების რეაბილიტაცია ინკლუზიური დიზაინის მიხედვით, ველოპარკინგის მოწყობა, საბავშვო მოედნის მოწყობა, სკამებით და ურნებით აღჭურვა, სპორტული მოედნების განახლება.

რეიტინგი google რუკაზე: 5,0 (5-დან); 3 შეფასება



ქაღლის ტყე-პარკი

საკადასტრო კოდი: 26.26.49.070

ფართობი: 167545 მ²

მესაკუთრე: სახელმწიფო

არსებული გამწვანება: ზრდასრული, მრავალწლოვანი ხეები, მათ შორის ძვირფასი ჯიშის მცენარეები, ბუჩქები

არსებული ინფრასტრუქტურა: შიდა გზა, ლობე

საჭიროებები: დაურეგისტრირებელი ნაწილის რეგისტრაცია მუნიციპალიტეტის საკუთრებაში, სკამებითა და ურნებით აღჭურვა, ველობილიკისა და ველოპარკინგის მოწყობა, ტერიტორიის კეთილმოწყობა გამწვანების შენარჩუნებით, გარეგანათების მოწყობა, WiFi, საბავშვო მოედნის მოწყობა, ფიტნეს ზონის მოწყობა, სასმელი წყლის სოკოს დამონტაჟება, სარეველა მცენარეებისგან გაწმენდა, მრავალწლოვანი ნარგავების პასპორტიზაცია, მუდმივი მოვლა-პატრონობის უზრუნველყოფა

რეიტინგი google რუკაზე: 5,4 (5-დან); 8 შეფასება



ანასეულის დენდროპარკი

საკადასტრო კოდი: პარკი არ არის ერთ მიწის ნაკვეთად რეგისტრირებული, ის ნაწილობრივ მოქცეულია 26.26.50.019-ის ფარგლებში, ხოლო მისი ნაწილი დაურეგისტრირებელია. 26.26.50.195 კოდით რეგისტრირებულია პარკის მიმდებარედ არსებული სპორტული მოედანი

ფართობი: დაახლოებით 15-18 ათასი მ²

მესაკუთრე: პარკის დიდი ნაწილი მოქცეულია მიწის ნაკვეთ 26.26.50.019-ის ფარგლებში, რომლის მესაკუთრეა შ.პ.ს. „აგრომეტი“, სპორტული მოედანი ოზურგეთის მუნიციპალიტეტის საკუთრებაშია, პარკის ნაწილი არ არის დარეგისტრირებული და არ ჰყავს მესაკუთრე არსებული გამწვანება: ზრდასრული, მრავალწლოვანი ხეები, მათ შორის ძვირფასი ჯიშის მცენარეები, ბუჩქები, ახალგაზრდა ნარგავები, ყვავილები არსებული ინფრასტრუქტურა: ბილიკები, გარეგანათება (მხოლოდ იმ ნაწილში, რომელიც არ შედის კერძო საკუთრებაში), კალათურთისა და მინიფეხბურთის მოედნები (სჭირდება რეაბილიტაცია), შადრევნები (არ ფუნქციონირებს)

საჭიროებები: დაურეგისტრირებელი ნაწილის რეგისტრაცია მუნიციპალიტეტის საკუთრებაში, სკამებითა და ურნებით აღჭურვა, შადრევნის რეაბილიტაცია, ველოპარკინგის მოწყობა, სასმელი წყლის სოკოს მოწყობა, საბავშვო მოედნის მოწყობა, სპორტული მოედნების რეაბილიტაცია, მრავალწლოვანი ნარგავების პასპორტიზაცია

რეიტინგი google რუკაზე: 4,4 (5-დან); 20 შეფასება



სკვერი ჭავჭავაძისა და კეჭავაძის ქუჩების კვეთაზე

საკადასტრო კოდი: 26.26.46.145

ფართობი: 702 მ²

მესაკუთრე: ოზურგეთის მუნიციპალიტეტი

არსებული გამწვანება: რამდენიმე დეკორატიული პალმა და ბუჩქი

არსებული ინფრასტრუქტურა: ფილაქანი, სკამები, ურნები, გარეგანათება, ორი საბავშვო

საჭიროებები: ხეების დარგვა, საბავშვო გასართობების დამატება ასაკობრივი ჯგუფების მიხედვით, ველოპარკინგის მოწყობა, ფიტნეს ზონის მოწყობა



ნინოშვილის სკვერი

საკადასტრო კოდი: 26.26.02.691

ფართობი: 298 მ²

მესაკუთრე: ოზურგეთის მუნიციპალიტეტი

არსებული გამწვანება: მრავანლოვანი ხეები (კედრები)

არსებული ინფრასტრუქტურა: ფილაქანი (მოშლილი), ერთი სკამი, ქვის მოხატული კედელი, კვარცხლბეკი, რომლიდანაც მოპარულია ეგნატე ნინოშვილის ბიუსტი

საჭიროებები: გაზონის განახლება, სანიაღვრე არხის მონესრიგება, დეკორატიული მცენარეების და ყვავილების დარგვა, სკამებით და ურნებით აღჭურვა, დეკორატიული კედლის განახლება, სასმელი წყლის სოკოს მოწყობა, ველოპარკინგის მოწყობა, ეგნატე ნინოშვილის ბიუსტის დადგმა, მუდმივი მოვლა-პატრონობის უზრუნველყოფა, გარეგანათების მოწყობა



სკვერი კლდიაშვილის ქუჩაზე

საკადასტრო კოდი: მიწის ნაკვეთი არ არის საჯარო რეესტრში რეგისტრირებული

ფართობი: დაახ. 400-500 მ²

მესაკუთრე: არ არის რეგისტრირებული

არსებული გამწვანება: მრავანლოვანი წიწვოვანი ხეები, ორი ახალგაზრდა ნარგავი

არსებული ინფრასტრუქტურა: ფილაქანი, სკამები, ურნები, ლობე, გარეგანათება (ყველა ბოძი დაზიანებულია), საბავშვო გასართობები (ამორტიზებული), კალათბურთის ფარი (ამორტიზებული)

საჭიროებები: გაზონის მონესრიგება, დეკორატიული მცენარეების და ყვავილების დარგვა, სკამებით და ურნებით აღჭურვა, სასმელი წყლის სოკოს მოწყობა, ველოპარკინგის მოწყობა, საბავშვო გასართობების მონტაჟი, კალათბურთის ფარის აღდგენა, გარეგანათების მოწყობა, მუდმივი მოვლა-პატრონობის უზრუნველყოფა, მუნიციპალურ საკუთრებად რეგისტრაცია



აფხაზეთის სკვერი

საკადასტრო კოდი: მიწის ნაკვეთი არ არის საჯარო რეესტრში რეგისტრირებული

ფართობი: დაახ. 400-500 მ²

მესაკუთრე: არ არის რეგისტრირებული

არსებული გამწვანება: არ არის

არსებული ინფრასტრუქტურა: ლობე, სკამები, ურნები, ფანჩატური, საბავშვო გასართობები. სკვერის ინფრასტრუქტურა 2000-იან წლებშია მოწყობილი და ამჟამად მთლიანად ამორტიზებულია

საჭიროებები: გაზონის მოწესრიგება, დეკორატიული მცენარეების და ყვავილების დარგვა, სანიაღვრე არხების და დრენაჟის მოწყობა, ლობის რეაბილიტაცია, სკამებით და ურნებით აღჭურვა, საბავშვო გასართობების მონტაჟი, გარეგანათების მოწყობა, მუდმივი მოვლა-პატრონობის უზრუნველყოფა, მუნიციპალურ საკუთრებად რეგისტრაცია



შაღრევანის სკვერი

საკადასტრო კოდი: 26.26.47.004

ფართობი: 2066 მ²

მესაკუთრე: ოზურგეთის მუნიციპალიტეტი

არსებული გამწვანება: გაზონი

არსებული ინფრასტრუქტურა: შაღრევანი (ნაგვით სავსე), სკამები, ურნები, გარეგანათება, ტურისტული რუკა

საჭიროებები: გამწვანება, სკამებით და ურნებით აღჭურვა, დამატებითი გარეგანათების მოწყობა, მუდმივი მოვლა-პატრონობის უზრუნველყოფა, შაღრევანის განმეხდა და ფუნქციონირების უზრუნველყოფა, ველოპარკინგის მოწყობა, საზოგადოებრივი ტუალეტის მოწყობა



სკვერი იონაე ჰებრინის ქუჩაზე

საკადასტრო კოდი: მიწის ნაკვეთი არ არის რეგისტრირებული საჯარო რეესტრში

ფართობი: დაახ. 350-450 მ²

მესაკუთრე: არ არის რეგისტრირებული

არსებული გამწვანება: ზრდასრული, მრავალწლოვანი წიწვოვანი ხეები (კედარი, კრიბტომერია)

არსებული ინფრასტრუქტურა: გარეგანათება, კალათბურთის ფარი (ამორტიზებული), სკამი (ამორტიზებული)

საჭიროებები: ტერიტორიის კეთილმოწყობა გამწვანების შენარჩუნებით, სკამებით და ურნებით აღჭურვა, კალათბურთის მინიმოედნის მოწყობა, საბავშვო გასართობების მონტაჟი, ავტოპარკინგისგან დამცავი ბარიერის მოწყობა, კანალიზაციის მილის რეაბილიტაცია, მუნიციპალურ საკუთრებად რეგისტრაცია



სკვერი ნიკოლაძის ქუჩაზე

საკადასტრო კოდი: მიწის ნაკვეთი არ არის რეგისტრირებული საჯარო რეესტრში

ფართობი: დაახ. 350-450 მ²

მესაკუთრე: არ არის რეგისტრირებული

არსებული გამწვანება: გაზონი, რამდენიმე ახალგაზრდა ნარგავი

არსებული ინფრასტრუქტურა: ღობე, ურნები, სკამები, ფილაქანი, გარეგანათება (ნაწილობრივ დაზიანებულია), ფანჩატური, ორი გასართობი მცირეწლოვანი ბავშვებისთვის

საჭიროებები: ხეების დარგვა, მუნიციპალურ საკუთრებად რეგისტრაცია, მუდმივი მოვლა-პატრონობის უზრუნველყოფა, დაზიანებული გარეგანათების ჩანაცვლება



სკვერი ბრიზოედოვის N27-ის მიმდებარედ

საკადასტრო კოდი: მიწის ნაკვეთი არ არის რეგისტრირებული საჯარო რეესტრში

ფართობი: დაახ. 500-600 მ²

მესაკუთრე: არ არის რეგისტრირებული

არსებული გამწვანება: გაზონი, დეკორატიული ბუჩქის რამდენიმე ნერგი

არსებული ინფრასტრუქტურა: ღობე, ურნები (ერთი დაზიანებულია) სკამები, ფილაქანი, გარეგანათება, ფანჩატური, ოთხი საბავშვო გასართობი (აქედან ერთი დაზიანებულია) მინი საკალათბურთო მოედანი

საჭიროებები: ხეების დარგვა, მუნიციპალურ საკუთრებად რეგისტრაცია, მუდმივი მოვლა-პატრონობის უზრუნველყოფა, დაზიანებული ნივთების ჩანაცვლება ახლით



სკვერი ბრიზოედოვის N25-ის მიმდებარედ

საკადასტრო კოდი: მიწის ნაკვეთი არ არის რეგისტრირებული საჯარო რეესტრში

ფართობი: დაახ. 900-1000 მ²

მესაკუთრე: არ არის რეგისტრირებული

არსებული გამწვანება: ზრდასრული ფოთლოვანი და წიწვოვანი ხეები, გაზონი, დეკორატიული პალმები

არსებული ინფრასტრუქტურა: ღობე, სკამები, გარეგანათება, ფანჩატური, ფიტნეს ზონა, მინი საკალათბურთო მოედანი

საჭიროებები: ტერიტორიის კეთილმოწყობა გამწვანების შენარჩუნებით, მუნიციპალურ საკუთრებად რეგისტრაცია, მუდმივი მოვლა-პატრონობის უზრუნველყოფა, დაზიანებული ნივთების ჩანაცვლება ახლით, საბავშვო გასართობების დამონტაჟება