



ევროკავშირი
საქართველოსთვის



სამეგრელოს რეგიონში
სურსათის ეტიკეტირების/წარდგენისა და
ვარგისიანობის ვადების მოთხოვნების დაცვის
მონიტორინგის
ანგარიში

2023 წელი

ა(ა)იპ სამოქალაქო მოძრაობა - სამეგრელოს ხმა

სამეგრელოს რეგიონში

სურსათის ეტიკეტირების/წარდგენისა და ვარგისიანობის ვადების მოთხოვნების
დაცვის მონიტორინგის ანგარიში

ანგარიშის მომზადებაზე მუშაობდნენ:

- პროექტის დირექტორი: თენგიზ ჯგუშია,
- კოორდინატორი: ჯამბულ ნაჭყებია
- მონიტორინგის ოფიცერი: ლონდა ფეტელავა
- მონიტორინგის ოფიცერი: თამარ ნაჭყებია

ეს პუბლიკაცია შექმნილია „საქართველოს სტრატეგიული კვლევებისა და განვითარების ცენტრის“ (CSRDG) მხარდაჭერით, ევროკავშირისა და კონრად ადენაუერის ფონდის მიერ დაფინანსებული პროექტის „სამოქალაქო საზოგადოების ინიციატივა: მდგრადი, ღია და ანგარიშვალდებული სამოქალაქო საზოგადოების ორგანიზაციები საქართველოს განვითარებისთვის“ ფარგლებში. მის შინაარსზე სრულად პასუხისმგებელია ა(ა)იპ „სამოქალაქო მოძრაობა - სამეგრელოს ხმა“ და შესაძლოა, რომ იგი არ გამოხატავდეს ევროკავშირისა და კონრად ადენაუერის ფონდის შეხედულებებს.

პროექტს ახორციელებს კონსორციუმი კონრად ადენაუერის ფონდის (KAS) ხელმძღვანელობით შემდეგ არასამთავრობო ორგანიზაციებთან ერთად - საქართველოს სტრატეგიული კვლევებისა და განვითარების ცენტრი (CSRDG), სამოქალაქო საზოგადოების ინსტიტუტი (CSI), კონსულტაციის და ტრენინგის ცენტრი (CTC), განათლების განვითარების და დასაქმების ცენტრი (EDEC) და ევროპული პოლიტიკის ინსტიტუტი (IEP).

სარჩევი

1. შესავალი.....	3
1.1. ზოგადი ინფორმაცია პროექტის შესახებ.....	3
1.2. სურსათის შესახებ მომხმარებლის ინფორმირების სახელმწიფო რეგულირება: სამართლებრივი ბაზისა და პრაქტიკის მიმოხილვა	4
2. სურსათის შესახებ მომხმარებლის ინფორმირების მონიტორინგი	12
2.1. მონიტორინგის მიზანი და ამოცანები.....	12
2.2. მონიტორინგის მეთოდოლოგია.....	12
2.3. მონიტორინგის ფორმები და ობიექტები	13
3. მონიტორინგის შედეგები	14
3.1. ინფორმაციის არსებობა.....	16
3.2. სურსათის დასახელება	18
3.3. ინფორმაციის ხილვადობა და ენა	21
3.4. ინფორმაცია ინგრედიენტების შესახებ.....	23
3.5. ინფორმაცია ალერგენების შესახებ	24
3.6. ინფორმაცია ნეტო წონის შესახებ.....	25
3.7. ინფორმაცია ვარგისიანობის ვადის, შენახვისა და გამოყენების პირობების შესახებ	26
3.8. ინფორმაცია ბიზნესოპერატორისა და წარმოშობის ქვეყანის შესახებ	27
3.9. ინფორმაცია კვებითი ღირებულების შესახებ	28
3.10. ინფორმაცია დამზადების თარიღისა და ვადაგასული სურსათის შესახებ	29
4. ძირითადი დასკვნები და რეკომენდაციები.....	30
4.1. დასკვნები	30
4.2. რეკომენდაციები.....	32
დანართები.....	35
დანართი N1.....	35
დანართი N2.....	46

1. შესავალი

1.1. ზოგადი ინფორმაცია პროექტის შესახებ

წინამდებარე ანგარიში მომზადდა სამოქალაქო მოძრაობა - სამეგრელოს ხმის პროექტის: „მომხმარებლის ხმა უვნებელი სურსათისათვის ზოგად მიზანს შეადგენს სურსათის უვნებლობის გაუმჯობესება სამეგრელოს რეგიონში მონიტორინგისა და ადვოკატირების გზით“ ფარგლებში.

პროექტის განხორციელების აუცილებლობა დასტურდება რამდენიმე გარემოებით:

მას შემდეგ რაც მნიშვნელოვანი ნაბიჯები გადაიდგა ქართული კანონმდებლობის ევროპულ შესაბამის აქტებთან შესაბამისობაში მოსაყვანად, გადამწყვეტია მათი ეფექტიანი იმპლემენტაცია. სურსათის ეროვნული სააგენტო საშუალოდ წლის განმავლობაში ახერხებს მოქმედი სურსათის ბიზნეს ოპერატორების მხოლოდ 15%-ის ინსპექტირებას. მიგვაჩნია, რომ მიღებული აქტების განხორციელების სახელმწიფო კონტროლის მასშტაბები მცირე და არასაკმარისია დარღვევათა აღმოსაჩენად, აღმოსაფხვრელად, ან თუნდაც მათ თაობაზე რეალური სურსათის შესაქმნელად.

დაბალია ბიზნეს ოპერატორთა გაცნობიერება და პასუხისმგებლობა სურსათის უვნებლობის საკითხებში. ამას ადასტურებს სურსათის ეროვნული სააგენტოს მონაცემები, რომლის მიხედვით, აღიარების პროცედურისასაც კი, როცა ბიზნესოპერატორი თავად მიმართავს სააგენტოს და ზუსტად იცის, რომ შეამოწმებენ, 82% შემთხვევაში კანონმდებლობის მოთხოვნებთან შესაბამისობის დამოუკიდებლად უზრუნველყოფას იგი მაინც არ/ვერ ახერხებს.¹

ამავე დროს, რეგიონში საკმაოდ ხშირია მოსახლეობის საკვებისმიერი მოშხამვები. ასე, სამოქალაქო მოძრაობა -სამეგრელოს ხმის მიერ საპროექტო წინადადების მომზადების პერიოდში, 2022 წლის 8-12 ივნისს ზუგდიდში ჩატარებულმა საპილოტე გამოკითხვამ (174 რესპოდენტი) დაადასტურა სფეროში არსებული პრობლემები და წარმოაჩინა მათი აქტუალობა. რესპოდენტთა 91 %-ს ძალიან ან მეტ-ნაკლებად პრობლემატურად მიიჩნია სურსათის უვნებლობა ჩვენს რეგიონში, მხოლოდ 5,1 % თვლიდა, რომ მოიხმარდა სრულად უვნებელ სურსათს, 54.5 % აფიქსირებდა პირადად ან ოჯახის წევრის საკვებისმიერ მოშხამვას. (შედარებისთვის, - “ოქსფამის” 2016 წლის კვლევაში გამოკითხულთა 25 % (საქართველოს მასშტაბით) აფიქსირებდა საკვებით მოწამვლის ფაქტებს)², მხოლოდ 39 % პასუხობდა, რომ არ შეუძენია მავნე პროდუქტი.

აგრეთვე ყურადსაღებია, რომ საქართველოს დაავადებათა კონტროლის და საზოგადოებრივი ჯანმრთელობის ეროვნული ცენტრის მონაცემებით, 2019 წელს, სავარაუდო საკვებისმიერი მოშხამვის ინციდენტობა სამეგრელო-ზემო სვანეთში 2,8 ჯერ მეტი იყო, ვიდრე საშუალოდ საქართველოში.³

¹https://docs.google.com/document/d/1CwLI9vGvY1mW86_ezbVzk06jKv9kNNI9X83kWhjUMRM/edit?pli=1#heading=h.pqfwnesbsmms

²<https://gfa.org.ge/wp-content/uploads/2018/11/3-საქართველოში-კვების-ეროვნული-კვლევა.pdf#page=33>

³ <https://test.ncdc.ge/Handlers/GetFile.ashx?ID=54c07ebb-404f-4ef3-96f9-2beb1e59a4ee#page=63>

ბუნებრივია ამ მრავალწახნაგოვანი პრობლემის სრულად გადაჭრა ერთი კონკრეტული პროექტის ფარგლებში არარეალურია. ამიტომაც პროექტის კონკრეტული ამოცანებად განისაზღვრა:

1. სურსათის ეტიკეტირების/წარდგენის და ვარგისიანობის ვადების მოთხოვნების დაცვის მონიტორინგი;
2. მონიტორინგის შედეგებზე საზოგადოებისა და გადაწყვეტილების მიმღებების ინფორმირება და რეკომენდაციების/მოთხოვნების წარდგენა და მათი შესრულების ადვოკატირება.

1.2. სურსათის შესახებ მომხმარებლის ინფორმირების სახელმწიფო რეგულირება: სამართლებრივი ბაზისა და პრაქტიკის მიმოხილვა

კვება ადამიანის საჭიროებათაგან ერთ-ერთი ბაზისურია, ხოლო უვნებელი სურსათით კვება ადამიანის ცხოვრებისა და ჯანმრთელობის მნიშვნელოვანი წინაპირობაა. ამიტომაც სასურსათო ჯაჭვის ნებისმიერი რგოლი – ფერმერი, დამამზადებელი, გადამამუშავებელი, იმპორტიორი, დისტრიბუტორი, სატრანსპორტო კომპანია, სავაჭრო კომპანია თუ საცალო ქსელის ობიექტი უნდა იღებდეს პასუხისმგებლობას და სრულყოფილად ფლობდეს ინფორმაციას გამოყენებული ნედლეულის, წარმოებული პროდუქტის შესახებ, აკონტროლებდეს საწარმოო პროცესების სრულ ციკლს, რათა მომხმარებელს მიაწოდოს უვნებელი სასურსათო პროდუქტი და თანმხლები ინფორმაცია მის შესახებ, ხოლო საჭიროებისას ზუსტად დაადგინოს, თუ რა ეტაპზე შეიძლება მომხდარიყო სურსათის უვნებლობასთან დაკავშირებული პრობლემის წარმოშობა.

დამოუკიდებელ საქართველოში სურსათის უვნებლობის საკანონმდებლო რეგულაცია 1999 წელს სურსათისა და თამბაქოს შესახებ კანონის⁴ მიღებას უკავშირდება. ამ კანონის მე-8 მუხლით განისაზღვრა, რომ მომხმარებლის ფალსიფიცირებული პროდუქციისაგან დაცვის მიზნით საქართველოს სოფლის მეურნეობისა და სურსათის და ჯანმრთელობის დაცვის სამინისტროები, „საქსტანდარტთან“ და ვაჭრობისა და საგარეო-ეკონომიკური ურთიერთობების სამინისტროსთან შეთანხმებით, ადგენენ შეფუთვებზე, ჭურჭელზე, სურსათის გასაყიდად განკუთვნილ სხვა ტარაზე ან თვით სურსათზე აუცილებელი მონაცემების (შიგთავსის, სურსათისა და თამბაქოს მწარმოებლის შესახებ) აღნიშვნათა ჩამონათვალს.

სურსათის უვნებლობისა და ხარისხის შესახებ 2005 წელს მიღებული კანონი⁵ შესაბამისი კანონქვემდებარე ნორმატიული აქტების მიღებით დაფასოებული სურსათის ეტიკეტზე გარკვეული სახის ინფორმაციის დატანის აუცილებლობისა და დაუფასოებელი სურსათის შემთხვევაში ასეთი სახის ინფორმაციის სხვა საშუალებით მიწოდების დადგენის შესაძლებლობაზე მიუთითებდა.

სურსათის უვნებლობისა სისტემა ტრანსფორმირდა 2010-იან წლებში, ევროკავშირთან თავისუფალი ვაჭრობის შესახებ მოლაპარაკებებისა და 2014 წლიდან, ევროკავშირსა და საქართველოს შორის ასოცირების ხელშეკრულების⁶ გაფორმების კვალობაზე, რის

⁴ <https://matsne.gov.ge/ka/document/view/11938?publication=11>

⁵ <https://matsne.gov.ge/ka/document/view/25426?publication=9>

⁶ <https://matsne.gov.ge/ka/document/view/2496959>

საფუძველზე შეიქმნა საქართველოს სურსათის უვნებლობის, ვეტერინარიის და მცენარეთა დაცვის სფეროებში საკანონმდებლო მიახლოების პროგრამა⁷.

ევროკავშირის სურსათის კანონმდებლობა ორ მიზანს ემსახურება: ბაზარზე განთავსებული სურსათის უვნებლობის უზრუნველყოფა და მომხმარებლისთვის საკმარისი ინფორმაციის მიწოდება გასაყიდი სურსათის თაობაზე, რათა მას ინფორმირებული არჩევანის შესაძლებლობა ჰქონდეს.

ამ მიზნების მისაღწევად საქმიანობს ბიზნესიც და სახელმწიფოც. სახელმწიფო ადგენს სურსათის უვნებლობის მოთხოვნებს და ნორმებს, რომლის დაცვა და ბაზარზე მხოლოდ უვნებელი სურსათის განთავსება ბიზნესის ვალდებულებაა. სახელმწიფო ამოწმებს, რომ ბიზნესმა დაიცვას დადგენილი მოთხოვნები და ნორმები.

საქართველოში სურსათის უვნებლობის პოლიტიკის, შესაბამისი სტრატეგიული დოკუმენტებისა და სამართლებრივი აქტების შემუშავების პროცესი განსაკუთრებით გააქტიურდა 2015 წლიდან. 2020 წლის ბოლომდე ევროკავშირის 150 სამართლებრივ ინსტრუმენტს დაუახლოვდა საქართველოს დაახლოებით 120 ახალი რეგლამენტი, საქართველოს მთავრობის დადგენილება და სხვა ნორმატიული აქტი და ეს პროცესი გრძელდება⁸.

პროექტის გუნდმა შეისწავლა ის ძირითადი სამართლებრივი აქტები, რომლებიც არეგულირებს საქართველოში სურსათის შესახებ მომხმარებლის ინფორმირებას.

მომხმარებლის ინფორმირების მიმართულებით ზოგად საკანონმდებლო ჩარჩოს ძირითადად ქმნის საქართველოს შემდეგი კანონები:

[„სურსათის/ცხოველის საკვების უვნებლობის, ვეტერინარიისა და მცენარეთა დაცვის კოდექსი“;](#)

[„პროდუქტის უსაფრთხოებისა და თავისუფალი მიმოქცევის კოდექსი“;](#)
[კანონი „მომხმარებლის უფლებების დაცვის შესახებ“.](#)

[„პროდუქტის უსაფრთხოებისა და თავისუფალი მიმოქცევის კოდექსი“](#) (მუხლი 11. ბაზარზე უსაფრთხო პროდუქტის განთავსება) მწარმოებელს ავალდებულებს თავისი კომპეტენციის ფარგლებში გააფრთხილოს მომხმარებელი რისკის შესახებ, რომელსაც შეიცავს პროდუქტი მისი დანიშნულებისამებრ გამოყენებისას და წინასწარ განსაზღვრული ვადის განმავლობაში, აგრეთვე იმ რისკის შესახებ, რომელიც შეიძლება დაუყოვნებლივ არ გამოვლინდეს.⁹

მწარმოებელი/დისტრიბუტორი ასევე ვალდებულია (მუხლი 12. ინფორმაცია პროდუქტის შესახებ) მომხმარებელს მიაწოდოს აუცილებელი, უტყუარი და სრული ინფორმაცია პროდუქტის შესახებ, კერძოდ:

ა) პროდუქტის დასახელება და სახე;

⁷ <https://matsne.gov.ge/ka/document/view/2339569?publication=0>

⁸ https://www.asocireba.ge/show_article.php?id=201&id=201#undefined

⁹ <https://www.matsne.gov.ge/document/view/1659419?publication=34>

ბ) პროდუქტის დამამზადებლის საფირმო სახელწოდება და მისამართი, იმ ქვეყნის დასახელება, სადაც დამზადებულია პროდუქტი; გ) შესაბამის შემთხვევაში – იმ პროდუქტის ვარგისობის ვადა (პროდუქტის გამოყენების ბოლო თარიღი ან დამზადების თარიღი და შენახვის ვადა), რომლის სამომხმარებლო თვისებები დროთა განმავლობაში უარესდება;

დ) შესაბამის შემთხვევაში – პროდუქტის წონა ან/და მოცულობა;

ე) შესაბამის შემთხვევაში – პროდუქტის ძირითადი სამომხმარებლო თვისებების ნუსხა;

ვ) შესაბამის შემთხვევაში – პროდუქტის შედეგიანი და უსაფრთხო გამოყენების წესები და პირობები, აგრეთვე შენახვის სპეციალური პირობები;

ზ) მწარმოებლის/დისტრიბუტორის მიერ დათქმის შემთხვევაში – საგარანტიო ვადა ან/და სხვა ვალდებულებები;

თ) პროდუქტის ვარგისობის ვადის გასვლის შემდეგ მომხმარებლის მიერ განსახორციელებელი მოქმედებები და მათი განუხორციელებლობის შემთხვევაში მოსალოდნელი შედეგები.

საქართველოს კანონი „მომხმარებლის უფლებების დაცვის შესახებ“ განსაზღვრავს მომხმარებლის უფლებების დაცვის ზოგად პრინციპებს, მათ შორის მომხმარებლისთვის ინფორმაციის მიწოდების ძირითად ვალდებულებებს. მოვაჭრე ვალდებულია მომხმარებელს საქართველოს სახელმწიფო ენაზე მიაწოდოს მკაფიო, გასაგები, უტყუარი და სრული ინფორმაცია საქონლის ან მომსახურების დასახელების, მწარმოებლის, არსებითი მახასიათებლების, მოვაჭრის ვინაობის, მისამართის, ფასის შესახებ.

მომხმარებლის უფლებების დასაცავად უპირატესობა ენიჭება შესაბამისი სფეროს მარეგულირებელ სპეციალურ კანონმდებლობას, კერძოდ საქართველოს კანონს „სურსათის/ცხოველის საკვების უვნებლობის, ვეტერინარიისა და მცენარეთა დაცვის კოდექსი“.

აღნიშნულ კანონში დეკლარირებული მომხმარებელთა ინტერესების დაცვის პრინციპი მოიცავს მომხმარებლისათვის სურსათთან დაკავშირებული აუცილებელი, უტყუარი, სრული ინფორმაციის მიწოდებას, რაც მას სწორი არჩევანის საშუალებას მისცემს, დაიცავს მას მოტყუებისა და შეცდომაში შეყვანის მცდელობისაგან.

კანონით დაუშვებელია სურსათის იმგვარი ეტიკეტირება, რეკლამა ან წარდგენა (მათ შორის, დაფასოება, შეფუთვა, განთავსება), რომელმაც შეიძლება შეცდომაში შეიყვანოს მომხმარებელი სურსათის/ცხოველის საკვების ნამდვილ ბუნებასთან, მის შემადგენლობასთან, თვისებებთან ან სხვა მახასიათებლებთან დაკავშირებით.

კანონით სარეალიზაციოდ განკუთვნილი სურსათის ეტიკეტირების წესის დადგენის უფლებამოსილება მინიჭებული აქვს საქართველოს მთავრობას. საქართველოს მთავრობის 2016 წლის 1 ივლისის №301 დადგენილებით დამტკიცებული „ტექნიკური რეგლამენტის - მომხმარებლისათვის სურსათის შესახებ ინფორმაციის მიწოდების თაობაზე“¹⁰ ძირითადი დოკუმენტია, რომელიც არეგულირებს ეტიკეტირების წესებს. ის მიზნად ისახავს სურსათის შესახებ ინფორმაციასთან დაკავშირებით მომხმარებელთა უფლებების დაცვას და შიდა ბაზრის ეფექტიანი ფუნქციონირების უზრუნველყოფას. ტექნიკური რეგლამენტი

¹⁰ <https://matsne.gov.ge/ka/document/view/3328780?publication=0>

ადგენს სურსათის ეტიკეტზე განთავსებულ ინფორმაციასთან დაკავშირებულ ზოგად პრინციპებს, მოთხოვნებს და ინფორმაციის წარდგენის პროცედურებს. ტექნიკური რეგლამენტი ვრცელდება სახელმწიფო კონტროლისადმი დაქვემდებარებულ სურსათზე, რომელიც განკუთვნილია საბოლოო მომხმარებლისათვის, მათ შორის საზოგადოებრივი კვების ობიექტების მიერ და, ასევე, საზოგადოებრივი კვების ობიექტებისათვის მიწოდებულ სურსათზე.

რეგლამენტი განსაზღვრავს სურსათის შესახებ სავალდებულო ინფორმაციას, ანუ ინფორმაციას, რომელიც უნდა წარედგინოს მომხმარებელს საქართველოს კანონმდებლობით განსაზღვრული მოთხოვნების შესაბამისად და მომხმარებლისათვის ხელმისაწვდომი უნდა იყოს სურსათის შექმნისას, სურსათის შექმნის ადგილზე, სურსათის შექმნამდე (სურსათის დისტანციურად შექმნის დროს):

1. სურსათის დასახელება;
2. ინგრედიენტების ჩამონათვალი;
3. ალერგიის გამომწვევი ან მომეტებული მგრძობელობის მქონე ნივთიერებები ან პროდუქტები ;
4. გამოყენებული ინგრედიენტის ან ინგრედიენტების კატეგორიების რაოდენობა;
5. სურსათის ნეტო (სუფთა) წონა;
6. ვარგისიანობის მინიმალური ვადის გასვლის ან „გამოიყენება ...მდე“ თარიღი;
7. შენახვის ან/და გამოყენების ნებისმიერი განსაკუთრებული პირობები;
8. პასუხისმგებელი ბიზნესოპერატორის დასახელება და მისამართი;
9. სურსათის წარმოშობის ქვეყანა ან წარმოშობის ადგილი;
10. სურსათის გამოყენების ინსტრუქცია, თუ ინსტრუქციის გარეშე ვერ ხდება სურსათის შესაბამისად გამოყენება;
11. სპირტის ფაქტობრივი კონცენტრაცია სასმელისათვის, რომლის მოცულობითი სპირტშემცველობა აღემატება 1,2%-ს;
12. ინფორმაცია კვებითი ღირებულების შესახებ, გარდა გამონაკლისებისა;
13. დამზადების თარიღი ან პარტიის ნომერი

ამავე დოკუმენტში აღწერილია გარკვეული გამონაკლისი შემთხვევები, როცა ჩამოთვლილთგან ამა თუ იმ ინფორმაციის მიწოდება არასავალდებულოა. მაგალითად: შეფუთულ ან ტარაში მოთავსებულ სურსათის შეფუთვაზე ან ეტიკეტზე, თუ მისი ყველაზე დიდი ზედაპირის ფართობი 10 სმ²-ზე ნაკლებია, სავალდებულოა წარდგენილ იქნეს მხოლოდ სურსათის დასახელება, ალერგიის გამომწვევი ან მომეტებული მგრძობელობის მქონე ნივთიერებები, სურსათის ნეტო (სუფთა) წონა; ვარგისიანობის მინიმალური ვადის გასვლის ან „გამოიყენება ...მდე“ თარიღი.

თუ სურსათის დაფასოება ხდება რეალიზაციის ადგილებში, მომხმარებლის თხოვნის საფუძველზე ან დაუყოვნებლივ გაყიდვის მიზნით, სავალდებულოა მხოლოდ ალერგიის გამომწვევი ან მომეტებული მგრძობელობის მქონე ნივთიერებების ან პროდუქტების წარდგენა.

რიგ შემთხვევებში რეგლამენტი შეიცავს დანართებს, რომელიც ადგენს გამონაკლის შემთხვევებს. მაგ, დანართი №4 „სურსათი, რომელთათვისაც არ არის სავალდებულო კვებითი ღირებულების შესახებ ინფორმაციის წარდგენა“; დანართი №7 „ინგრედიენტების რაოდენობის აღნიშვნა“; დანართი №8 „ნეტო (სუფთა) წონის მითითება; დანართი №9 „ვარგისიანობის მინიმალური ვადა, „გამოიყენება მდე“ ვადა და გაყინვის თარიღი“.

ინგრედიენტების ჩამონათვალი არ არის სავალდებულო შემდეგი სურსათისათვის: ახალი ხილი და ბოსტნეული, მათ შორის კარტოფილი, რომელიც არ არის გაფუცქნილი, დაჭრილი ან მსგავსად გადამუშავებული; გაზირებული წყალი, თუ მის სახელწოდებაში მითითებულია, რომ იგი გაჯერებულია ნახშირორჟანგით; ძმარი, რომელიც მიღებულია მხოლოდ ერთი ძირითადი პროდუქტის ფერმენტაციით და არ არის გამოყენებული არცერთი სხვა ინგრედიენტი; ყველი, კარაქი, ფერმენტირებული რძე (რძემჟავა პროდუქტი) და ნაღები, რომელსაც არ აქვს დამატებული არცერთი ინგრედიენტი, გარდა რძის კომპონენტებისა, საკვები ფერმენტებისა და შესაბამისი მიკროორგანიზმებისა, რომელიც აუცილებელია მათი წარმოებისათვის, ხოლო ყველის შემთხვევაში, გარდა მოუმწიფებელი და მდნარი ყველისა (გადამუშავებული ყველისა), მარილი, რომელიც გამოიყენება მათ დასამზადებლად; სურსათი, რომელიც შედგება მხოლოდ ერთი ინგრედიენტისაგან, ან სურსათის დასახელება ინგრედიენტის დასახელების იდენტურია ან/და სურსათის დასახელება შესაძლებლობას იძლევა გარკვევით განისაზღვროს ინგრედიენტი.

კონკრეტული სახეობის სურსათისათვის ამ ტექნიკური რეგლამენტით განსაზღვრული მოთხოვნებთან ერთად ეტიკეტზე განთავსებული უნდა იქნეს საქართველოს კანონმდებლობით განსაზღვრული ინფორმაცია.

თუ ერთსა და იმავე პროდუქტზე ერთდროულად სავალდებულოდ ვრცელდება ერთზე მეტი ტექნიკური რეგლამენტის მოთხოვნები, პროდუქტი ერთდროულად უნდა აკმაყოფილებდეს ყველა ამ ტექნიკური რეგლამენტის მოთხოვნებს.

ცხოველური წარმოშობის სურსათზე, რომელიც უმეტეს შემთხვევაში მალფუჭებადია და მაღალი რისკების მატარებლად მიიჩნევა, დამატებით, სხვა, მათ შორის პროდუქტ-სფეციფიკური რეგულაციებიც მოქმედებს. გარდა ამისა, ტექნიკური რეგლამენტი „რძისა და რძის ნაწარმის შესახებ,“ რომელიც დამტკიცებულია საქართველოს მთავრობის 2015 წლის 3 აპრილის N152 დადგენილებით, ადგენს მოთხოვნებს რძის, რძის ნაწარმის და რძის შემცველი პროდუქტის მიმართ და აწესრიგებს ბიზნესოპერატორის მიერ მათი წარმოების, სახელდებისა და ბაზარზე განთავსების პირობებს.

საქართველოს მთავრობის 2016 წლის 9 მარტის №118 დადგენილებით დამტკიცებული ტექნიკური რეგლამენტი – საქონლის ხორცისა და საქონლის ხორცის პროდუქტების ეტიკეტირების წესის შესახებ განსაზღვრავს საქონლის ხორცისა და საქონლის ხორცის პროდუქტების წარმოების, გადამუშავების, დისტრიბუციის ეტაპებზე ეტიკეტირების ერთიან პრინციპებს. აღსანიშნავია ასევე ფრინველის ხორცის მარკეტინგული მოთხოვნები (დადგენილება N340), სურსათზე კვებით ღირებულებასა და ჯანმრთელობასთან დაკავშირებული განაცხადის განთავსების წესი (დადგენილება N510); სურსათში გამოსაყენებელი საკვებდანამატები (დადგენილება 585 და N379); ვიტამინების, მინერალების და ზოგიერთი სხვა ნივთიერების სურსათში დამატების წესი (დადგენილება N508) და ა.შ.

სურსათის შესახებ მომხმარებლის ინფორმირება მნიშვნელოვანია, რადგან ხელს უწყობს მომხმარებელთა ჯანმრთელობის, ინტერესებისა და უფლებების დაცვას, ჯანსაღ

კონკურენციას ბიზნესოპერატორებს შორის, აძლევს მომხმარებელს მის საკეთილდღეოდ სწორი, შეგნებული არჩევანის საშუალებას.

სურსათის შესახებ ინფორმაცია უფრო ფართო შინაარსის მატარებელი ცნებაა, ვიდრე ეტიკეტი. ის არის სურსათთან დაკავშირებული ინფორმაცია, რომელიც საბოლოო მომხმარებელს შეიძლება მიეწოდოს როგორც ეტიკეტის, ისე სხვა თანმხლები მასალის, ასევე ნებისმიერი სხვა საშუალების, მათ შორის თანამედროვე ტექნოლოგიური ინსტრუმენტების ან ვერბალური კომუნიკაციის საშუალებით. სურსათის ეტიკეტი ეს არის სურსათის შეფუთვაზე ან ტარაზე (კონტეინერზე) ან თანდართულ დოკუმენტში წერილობითი, ბეჭდური, შაბლონის, აღნიშნული ან ამოტვიფრული სახით განთავსებული იარლიყი, თანდართული ან მიმაგრებული ნებისმიერი იარლიყი (ბირკა), სასაქონლო ნიშანი (ბრენდი), სავაჭრო ნიშანი (მარკა), გრაფიკული ან სხვა აღწერილობითი გამოსახულება.

სურსათის უვნებლობის, ეტიკეტების/მომხმარებლისთვის სურსათის შესახებ ინფორმაციის მიწოდების საქართველოს კანონმდებლობით განსაზღვრულ მოთხოვნებთან შესაბამისობის დასადგენად ხორციელდება სურსათის უვნებლობის სახელმწიფო კონტროლი ინსპექტირების, მონიტორინგის, ზედამხედველობის პროცედურების საშუალებით, რომლის დროსაც შეიძლება გამოყენებული იქნას დოკუმენტური შემოწმების, ან/და ნიმუშის აღების მექანიზმები.

ეტიკეტის, სურსათის წარდგენის, შენახვის პირობებისა და მომხმარებლისთვის სურსათის შესახებ ინფორმაციის მიწოდების საქართველოს კანონმდებლობით განსაზღვრულ მოთხოვნებთან შესაბამისობის შემოწმება მონიტორინგის პროცედურის განხორციელებისას ხდება.

სურსათის უვნებლობის სფეროში სახელმწიფო კონტროლს საქართველოს ტერიტორიაზე ახორციელებს სურსათის ეროვნული სააგენტო, სპირტიანი სასმლის, სასოფლო-სამეურნეო წარმოშობის ეთილის სპირტისა და სასოფლო-სამეურნეო წარმოშობის დისტილატის წარმოებისა და გადამუშავების სახელმწიფო კონტროლს (მონიტორინგი, დოკუმენტური შემოწმება, ნიმუშის აღება) – საჯარო სამართლის იურიდიული პირი – ღვინის ეროვნული სააგენტო, ხოლო საქონლის საქართველოს საბაჟო საზღვარზე გადაადგილებისას – საქართველოს ფინანსთა სამინისტროს მმართველობის სფეროში შემავალი საჯარო სამართლის იურიდიული პირი – შემოსავლების სამსახური (შემდგომ – სამსახური).

მომხმარებელთა ინტერესების დაცვის მიზნით სააგენტო ადგენს სურსათთან დაკავშირებული, საქართველოს კანონმდებლობით განსაზღვრული და ბიზნესოპერატორის მიერ დეკლარირებული ინფორმაციის შესაბამისობას.

სურსათის ეროვნული სააგენტო სახელმწიფო კონტროლს ახორციელებს რისკზე დაფუძნებული პროგრამების¹¹ შესაბამისად, რომელიც მტკიცდება საქართველოს გარემოს დაცვისა და სოფლის მეურნეობის მინისტრის ბრძანებით. სახელმწიფო კონტროლის წლიური პროგრამა მოიცავს განსახორციელებელი სახელმწიფო კონტროლის სახეებს, მექანიზმებს და რაოდენობას. სააგენტო საქართველოს მთავრობასა და საქართველოს გარემოს დაცვისა და სოფლის მეურნეობის სამინისტროს ყოველწლიურად წარუდგენს და საჯაროდ აქვეყნებს სახელმწიფო კონტროლის შედეგების წლიურ ანგარიშებს¹².

¹¹ <https://nfa.gov.ge/Ge/FoodSafetyStatePrograms>

¹² <https://nfa.gov.ge/Ge/Reports>

„სურსათის/ცხოველის საკვების უვნებლობის, ვეტერინარიისა და მცენარეთა დაცვის კოდექსი“ აწესებს პასუხისმგებლობას სურსათის/ცხოველის საკვების უვნებლობის სფეროში სამართალდარღვევების ჩადენისთვის, მათ შორის რამდენიმე პუნქტი უკავშირდება მომხმარებლის ინფორმირების მოთხოვნების დარღვევას, კერძოდ:

მომხმარებლისთვის სურსათის შესახებ ინფორმაციის მიწოდების წესის დარღვევა გამოიწვევს მცირე ბიზნესის სტატუსის მქონე ბიზნესოპერატორის დაჯარიმებას 200 ლარის ოდენობით, სხვა ბიზნესოპერატორის დაჯარიმებას 500 ლარის, ხოლო განმეორებით ჩადენა 1 000 ლარის ოდენობით;

მომხმარებლისთვის განსაკუთრებული კვებითი დანიშნულების სურსათის ან ჩვილ ბავშვთა კვების პროდუქტებისა და ბავშვთა კვების პროდუქტების შესახებ ისეთი ინფორმაციის მიწოდება, რომელმაც შეიძლება მომხმარებელს ამ სურსათის ან პროდუქტების ნამდვილ ბუნებაზე, შემადგენლობაზე, თვისებებზე ან სხვა მახასიათებლებზე მცდარი წარმოდგენა შეუქმნას, გამოიწვევს მცირე ბიზნესის სტატუსის მქონე ბიზნესოპერატორის დაჯარიმებას 1 000 ლარის ოდენობით, სხვა ბიზნესოპერატორის დაჯარიმებას 3 000 ლარის ოდენობით, განმეორებით ჩადენა ჯარიმა იზრდება 5 000 ლარამდე და საქმიანობა შეჩერდება.

ვადაგასული სურსათის ბაზარზე განთავსება გამოიწვევს მცირე ბიზნესის სტატუსის მქონე ბიზნესოპერატორის დაჯარიმებას 200 ლარის ოდენობით, სხვა ბიზნესოპერატორის დაჯარიმებას 500 ლარის, განმეორებით ჩადენა 3 000 ლარის ოდენობით და ვადაგასული სურსათისბაზარზე განთავსების აღკვეთას ან/და ბაზარზე განთავსებული ასეთი სურსათის ამოღებას.

როგორც ზემოთ იყო მითითებული, კანონით ეტიკეტის, სურსათის წარდგენისა და შენახვის პირობების და მომხმარებლისთვის სურსათის შესახებ ინფორმაციის მიწოდების საქართველოს კანონმდებლობით განსაზღვრულ მოთხოვნებთან შესაბამისობის შემოწმება მონიტორინგის ფარგლებში ხორციელდება.

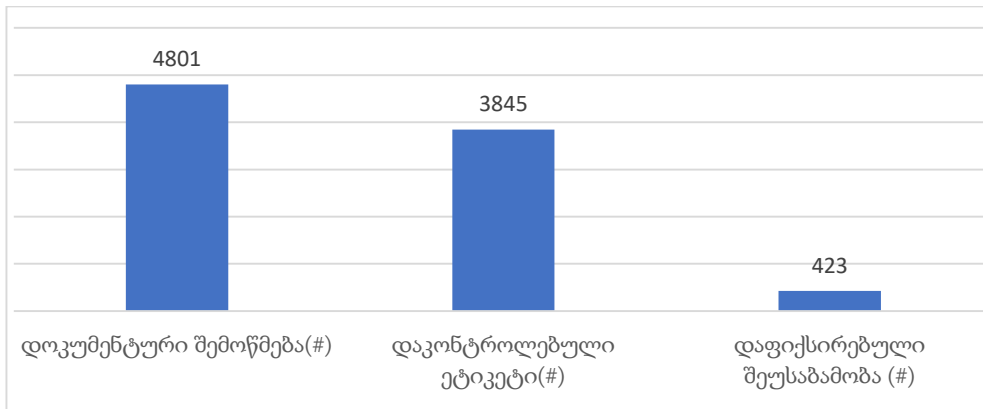
პრაქტიკაში, როგორც ეს სურსათის უვნებლობის სახელმწიფო კონტროლის პროგრამებიდან, სახელმწიფო კონტროლის შედეგებიდან¹³ ჩანს, მონიტორინგისას მაკონტროლებელი რისკის შეფასებისათვის სურსათის მიკრობიოლოგიური მაჩვენებლის, ქიმიური დამაბინძურებლების დადგენისა და მასში ფიზიკური საფრთხის არსებობის შესასწავლად ნიმუშის აღებასა და აკრედიტებულ ლაბორატორიაში გამოკვლევების ჩატარებაზე აკეთებს ძირითად აქცენტს, ხოლო სურსათის ეტიკეტირების შემოწმება დოკუმენტური შემოწმების დროს ხორციელდება, რის საშუალებასაც კანონის შემდეგი ჩანაწერი იძლევა: „დოკუმენტური შემოწმება არის სახელმწიფო კონტროლის მექანიზმი, რომლის დროსაც დამოუკიდებლად ან სახელმწიფო კონტროლის სხვა მექანიზმებთან ერთად ხორციელდება სურსათის/ცხოველის საკვების ბიზნესოპერატორის საქმიანობასთან დაკავშირებული დოკუმენტების შემოწმება.“

სურსათის ეროვნული სააგენტო (სეს) გამოქვეყნებულ სახელმწიფო კონტროლის ყოველწლიურ შედეგებში ეტიკეტირებისა და ვარგისიანობის ვადის შემოწმების შედეგები ასახულია დოკუმენტური შემოწმების ცხრილებში, რეგისტრაციის, აღიარების, მიკვლევადობის, ფორმა №2 -თან ერთად.

¹³ <https://nfa.gov.ge/Ge/StateControl>

2022 წელს საქართველოში ჩატარებული დოკუმენტური შემოწმების მონაცემების ანალიზიდან ირკვევა, რომ სააგენტოს მიერ განხორციელებული 4801 დოკუმენტური შემოწმებიდან ეტიკეტი შემოწმდა 3779 შემთხვევაში, შეუსაბამობა დაფიქსირდა 423 შემთხვევაში (შემოწმებული ეტიკეტის 11.1%).

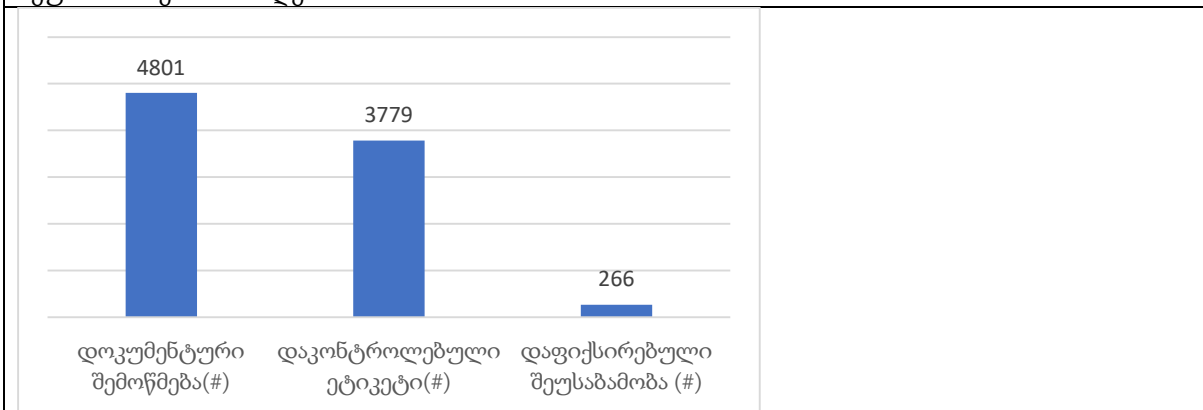
დიაგრამა 1. 2022 წ. სურსათის ეროვნული სააგენტოს მიერ განხორციელებული დოკუმენტური შემოწმების შედეგად გამოვლენილი ეტიკეტირების მოთხოვნებთან შეუსაბამობების რაოდენობა.



სეს-ის მიერ 2022 წელს სამეგრელო-ზემო სვანეთის რეგიონში განხორციელდა 401 დოკუმენტური შემოწმება, შემოწმდა 299 ეტიკეტი, დაფიქსირდა მხოლოდ 15 შეუსაბამობა (5%), რაც საქართველოს საშუალო მაჩვენებლის ნახევარსაც არ შეადგენს. გამოქვეყნებულ შედეგებში იშვიათად არის მითითებული, თუ კონკრეტულად რომელი მოთხოვნა დაირღვა, შეუსაბამობისათვის ბიზნესოპერატორი დაჯარიმდა თუ არა. მაგალითად, სამეგრელოს მასშტაბით, 2022 წელს მხოლოდ ერთ ბიზნესოპერატორს მიეცა მითითება კანონმდებლობის წესის დარღვევით (ქართული ეტიკეტის გარეშე) სურსათის ბაზარზე განთავსების აღკვეთასთან დაკავშირებით.

რაც შეეხება სურსათის შენახვის ვადებს, ამ მიზნით 2022 წელს საქართველოში შემოწმებული 3845 შემთხვევიდან, 266-ში დადგინდა შეუსაბამობა (6.9 %).

დიაგრამა 2. 2022 წ. სურსათის ეროვნული სააგენტოს მიერ განხორციელებული დოკუმენტური შემოწმების შედეგად გამოვლენილი შენახვის ვადის მოთხოვნებთან შეუსაბამობების რაოდენობა.



ქვეყნის საშუალო მაჩვენებელთან შედარებით, რეგიონში ასევე მცირეა შენახვის ვადასთან დაკავშირებული შეუსაბამობების გამოვლენის შემთხვევები (394 შემოწმება, 11 შეუსაბამობა (2.7 %)). ამ შემთხვევებშიც არ იძებნება მითითება ჯარიმების ან გატარებული/გასატარებელი ღონისძიებების შესახებ.

როგორც ზემოთ აღვწერეთ, როგორც სახელმწიფო კვლევებით, ასევე ჩვენი წინასწარი გამოკითხვებით რეგიონში საკვებისმიერი მოშხამვის სიხშირე ქვეყნის საშუალო მაჩვენებელზე მაღალია. ამ ფონზე ჩვენ საეჭვოდ მიგვაჩნია სეს-ის მიერ განხორციელებული შემოწმებების შედეგები, რომელთა მიხედვით სურსათის ეტიკეტირებასა და შენახვის ვადების დარღვევები რეგიონში ბევრად ჩამორჩება საქართველოს საშუალო მაჩვენებელს.

აღნიშნული გარემოება უფრო აქტუალურს ხდის სურსათის შესახებ მომხმარებლის ინფორმირების არსებული სიტუაციის სამოქალაქო მონიტორინგს, რამაც შეიძლება გარკვეულწილად ნაწილობრივ მაინც შეავსოს არსებული ხარვეზი.

აგრეთვე მნიშვნელოვანია სურსათის უვნებლობასთან დაკავშირებულ საკითხების გადაწყვეტაში მომხმარებელთა და დაინტერესებულ პირთა ჩართულობა და საზოგადოების განათლების და ცნობიერების ამაღლების პროცესის ხელშეწყობა, რაც მიიღწევა დაინტერესებულ პირთა შორის ინფორმაციის ეფექტური ორმხრივი კომუნიკაციისთვის მექანიზმების შემუშავებით.

2. სურსათის შესახებ მომხმარებლის ინფორმირების მონიტორინგი

2.1 მონიტორინგის მიზანი და ამოცანები

მონიტორინგის მიზანს სურსათის ეტიკეტირების/წარდგენისა და ვარგისიანობის ვადების მოთხოვნების დაცვის მდგომარეობის შესწავლა წარმოადგენდა.

მონიტორინგი ორი ამოცანის გადაჭრას ემსახურებოდა:

1. სამეგრელოს რეგიონის საცალო ვაჭრობის მაღაზიებში/მარკეტებში ხორცის, ხორცპროდუქტების, რძისა და რძის ნაწარმის ეტიკეტირების/წარდგენის მოთხოვნებთან შესაბამისობის რეალური სურათის წარმოჩენა;
2. სამეგრელოს რეგიონის საცალო ვაჭრობის მაღაზიებში/მარკეტებში სარეალიზაციოდ განთავსებული ხორცის, ხორცპროდუქტების, რძისა და რძის ნაწარმის ვარგისიანობის ვადებთან შესაბამისობის დადგენა.

2.2 მონიტორინგის მეთოდოლოგია

მონიტორინგის საგნად შერჩეულ იქნა ცხოველური წარმოშობის სურსათის ეტიკეტირების/წარდგენის და ვარგისიანობის ვადების სავალდებულო მოთხოვნების დაცვა. აღსანიშნავია, რომ სავალდებულო გარდა არსებობს დამატებით სავალდებულო და ნებაყოფლობითი ინფორმაცია. მონიტორინგი ძირითადად სავალდებულო ინფორმაციით შემოიფარგლა. ყურადღება გამახვილდა ხორცსა და ხორცის პროდუქტებზე, რძესა და რძის ნაწარმზე, ასევე მათ შემცველ სურსათზე.

მონიტორინგის პროცესი რამდენიმე ეტაპად გაიყო, პირველ ეტაპზე ჩატარდა სამაგიდე კვლევა, რომლის დროსაც შესწავლილ იქნა შესაბამისი მოქმედი მარეგულირებელი აქტები, მეორე ეტაპი სავლელე მონიტორინგს მოიცავდა, მესამე ეტაპზე მოხდა გამოვლენილი

შემთხვევების ანალიზი მოთხოვნებთან შესაბამისობის დადგენის მიზნით და ანგარიშის მომზადება.

სამიხნე გეოგრაფიულ არეალად განისაზღვრა სამეგრელოს 8 მუნიციპალიტეტი: ზუგდიდი, ფოთი, აბაშა, მარტვილი, სენაკი, ჩხოროწყუ, ხობი, წალენჯიხა.



ნახატი 1. კვლევის გეოგრაფიული არეალი

2.3 მონიტორინგის ფორმები და ობიექტები

ზოგადად საცალო ვაჭრობის ობიექტებში მოიაზრება სადისტრიბუციო ტერმინალები და ცენტრები, საზოგადოებრივი კვების ობიექტები, საწარმოებში არსებულ სასადილოები, ორგანიზაციებში არსებული კვების ობიექტები, რესტორნები, მაღაზიები (მათ შორის, საბითუმო მაღაზიები), სუპერმარკეტები. სურსათთან დაკავშირებული მსგავსი მომსახურების გამწვევი ობიექტები.

მონიტორინგის ობიექტებად შეირჩა სურსათით საცალო ვაჭრობის როგორც ქსელური, ასევე არაქსელური მაღაზიები/მარკეტები. რამდენიმე ბიზნესოპერატორთან წინასწარ გაფორმდა ურთიერთთანამშრომლობის მემორანდუმი, დანარჩენებთან მონიტორინგისას მივაღწიეთ შეთანხმებას რეფერენტული შესყიდვის გარეშე მონიტორინგის განხორციელების თაობაზე. მადლობას ვუხდით ამ ბიზნესოპერატორებს (დანართი N1), რომლებმაც მოგვცეს კერძო საკუთრებაში თავისუფალი დაშვებისა და ჩვენი კონსტიტუციური უფლებების დაცვით ინფორმაციის მოპოვების, დაფიქსირების შესაძლებლობა.

პროექტის თანამშრომლები შემთხვევითი შერჩევის პრინციპით, წინასწარი გაფრთხილების გარეშე შედიოდნენ მონიტორინგის ობიექტში, ბიზნეს ოპერატორს ადგილზე აწვდიდნენ ინფორმაციას პროექტის თაობაზე, თანხმობის შემთხვევაში სავაჭრო სივრცეში ახდენდნენ წარმოდგენილი სურსათის და მათზე განთავსებული ეტიკეტების/თანხლები ინფორმაციის ფოტოდოკუმენტირებას, პარალელურად უწევდნენ კონსულტაციას მომხმარებლისათვის ინფორმაციის მიწოდების მოთხოვნებზე, ისე, რომ ხელი არ შეეშალათ ვაჭრობის პროცესის ნორმალური მიმდინარეობისათვის. ივსებოდა სპეციალური ფორმები, სადაც ასახულია ბიზნესოპერატორის მონაცემები. შეუსაბამობის ხასიათიდან გამომდინარე, თუ ადგილზე გამოიკვეთებოდა მაგალითად, ვადაგასული სურსათის განთავსების შემთხვევა, ჩვენი რჩევით, ხდებოდა ბიზნესოპერატორის მიერ პროდუქტის ამოღება.

მონიტორინგის ოფიცრების მიერ საველე კვლევის ეტაპზე მოპოვებული ფოტოები ფაილდებოდა თარიღის, მუნიციპალიტეტის, ბიზნესოპერატორისა და სურსათის ყოველი

ეტიკეტის მიხედვით. თითოეულ სურსათის შესახებ ინფორმაცია თავს იყრიდა ერთიან მონაცემთა ბაზაში. დგინდებოდა ეტიკეტის/თანხლები ინფორმაციის შესაბამისობა სავალდებულო მოთხოვნებთან. საორჭოფო სიტუაციები, როცა შესაძლებელი იყო ინფორმაციის განსხვავებული ინტერპრეტაცია, განიხილებოდა გუნდურად, მათ შორის შესაბამისი კვალიფიკაციის ექსპერტ-კონსულტანტისა და პროექტის მენეჯერის ჩართვით.

მონიტორინგი ჩატარდა სამოქალაქო მოძრაობა - სამეგრელოს ხმის გუნდის მიერ 2022 წლის ოქტომბრიდან 2023 წლის მაისამდე. პროექტის გუნდში შედიოდნენ დირექტორი, მენეჯერი, მონიტორინგის ორი ოფიცერი. მონიტორინგმა მოიცვა რეგიონის 8 მუნიციპალიტეტში 36 დასახლება, მათ შორის 28 სასოფლო. მონიტორინგის ვიზიტი განხორციელდა 205 ობიექტში, სადაც ჯამში შემოწმდა 1263 სასურსათო პროდუქტი.

ცხრილი 1. მონიტორინგის ობიექტების განაწილება მუნიციპალიტეტების მიხედვით

მუნიციპალიტეტის დასახლება	დასახლებათა რაოდენობა	დამონიტორინგებული ობიექტების რაოდენობა	სასურსათო პროდუქტების რაოდენობა
აბაშა	1	4	94
ზუგდიდი	13	92	696
მარტვილი	5	19	71
სენაკი	3	9	74
ფოთი	1	28	131
ჩხოროწყუ	5	14	36
წალენჯიხა	5	16	80
ხობი	3	23	81
სამეგრელო	36	205	1263

ყველაზე მეტი (92) ობიექტი და სასურსათო პროდუქტი (696) დაექვემდებარა მონიტორინგს ზუგდიდის მუნიციპალიტეტსა და ქალაქ ფოთში (28 ობიექტი, 131 სასურსათო პროდუქტი). ყველაზე ნაკლები (4) ობიექტი - აბაშის მუნიციპალიტეტში, ხოლო სასურსათო პროდუქტი (36) - ჩხოროწყუს მუნიციპალიტეტში.

აღნიშნული დისპროპორცია გამოწვეულია იმით, რომ რეგიონულ ცენტრში - ზუგდიდსა და თვითმმართველ ქალაქ ფოთში უფრო მეტად არის კონცენტრირებული მოსახლეობაც და შესაბამისად სავაჭრო ქსელი, ვიდრე პატარა ქალაქებსა და დაბაში.

პროექტის გუნდის მიერ განხორციელდა დაგეგმილზე (192) 16-ით მეტი ობიექტის (205) მონიტორინგი. ამავე დროს ჩვენი მოლოდინი, რომ მომხმარებელთა მომართვიანობის საფუძველზე მოგვიწევდა დამატებითი ობიექტების მონიტორინგი, არ გამართლდა. მომხმარებელთა რამდენადმე მნიშვნელოვანი მომართვიანობის ინიცირება პროექტის განმავლობაში ვერ მოხერხდა.

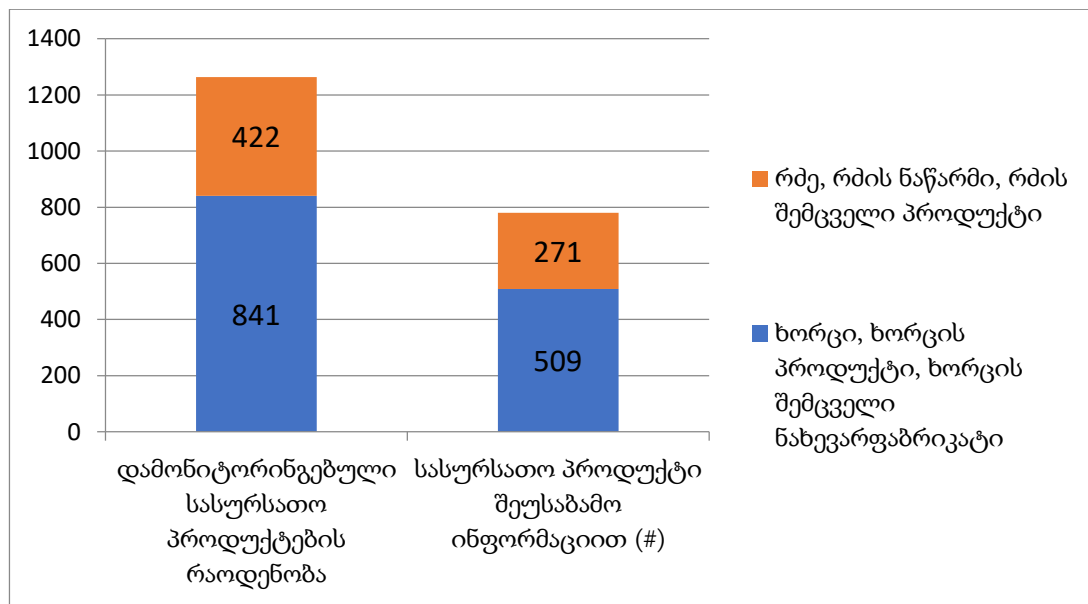
3. მონიტორინგის შედეგები

მონიტორინგის განმავლობაში შესწავლილი იქნა 1263 სასურსათო პროდუქტი. აქედან რძე, რძის ნაწარმი, რძის შემცველი პროდუქტი, 422 (33.4%), ხორცი, ხორცის პროდუქტი, ხორცის შემცველი ნახევარფაბრიკატი -841 (66,5 %). მონიტორინგისას გამოვლენილი შეუსაბამო ინფორმაციის მქონე 780 სასურსათო პროდუქტიდან რძე, რძის ნაწარმი, რძის

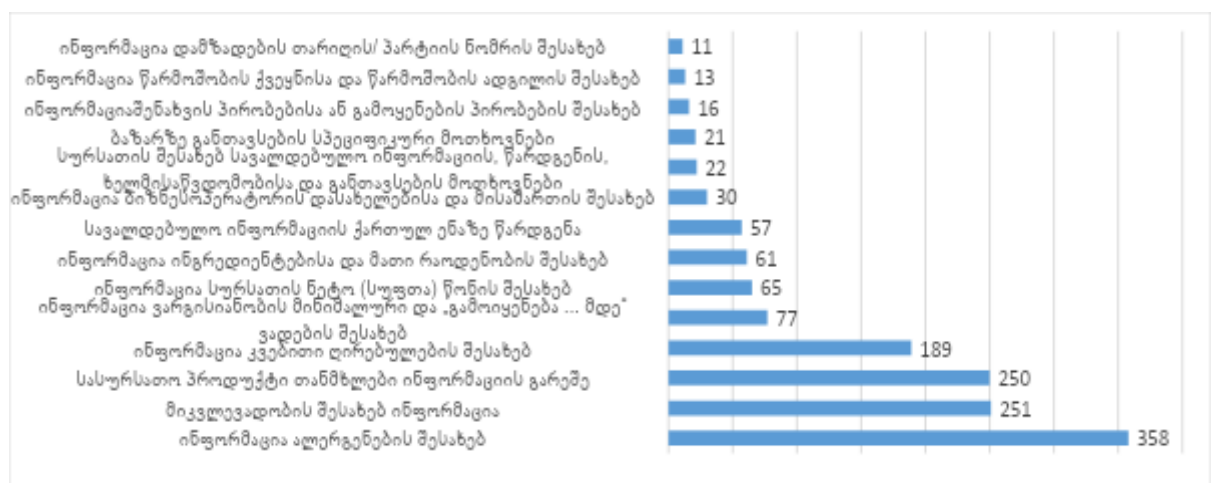
შემცველი პროდუქტი 271 (34.7%)-ს, ხორცის შემცველი ნახევარფაბრიკატი 509 (60.5%) -ს შეადგენდა.

მონიტორინგის შედეგების ანალიზისას ყურადღება გამახვილდა შეუსაბამო ეტიკეტის მქონე სასურსათო პროდუქტის განაწილებაზე შემდეგი ნიშნების მიხედვით: სურსათის კატეგორიები, შეუსაბამობათა ხასიათი, დასახლების ტიპი, ქსელური და არაქსელური ობიექტები, ბიზნესოპერატორის იურიდიული ფორმა. ქვემოთ მოცემული დიაგრამები ასახავენ მიღებულ შედეგებს.

დიაგრამა 3. დამონიტორინგებული სასურსათო პროდუქტის რაოდენობრივი განაწილება კატეგორიების მიხედვით



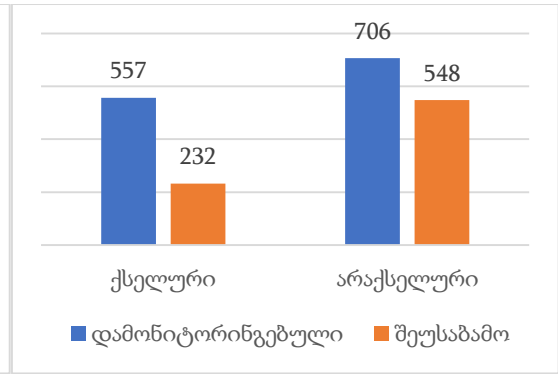
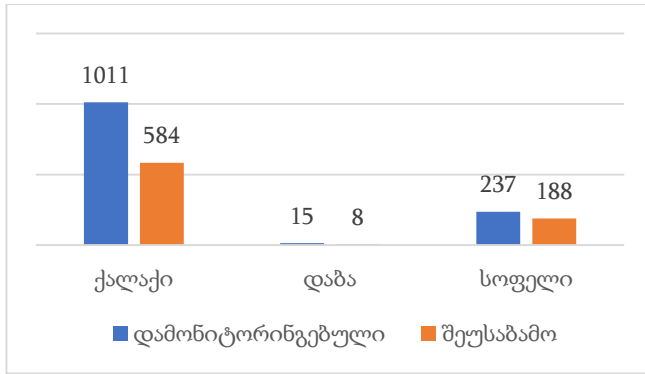
დიაგრამა 4. სურსათის შესახებ მომხმარებლის ინფორმირების მოთხოვნებთან შეუსაბამობების რაოდენობა



დიაგრამა 5. შეუსაბამო სასურსათო პროდუქტის დასახლების ტიპის მიხედვით

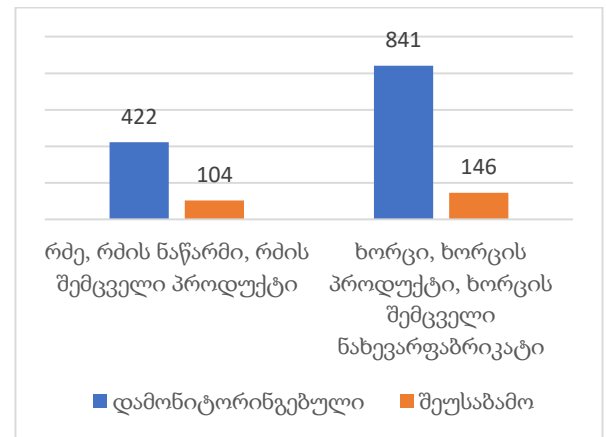
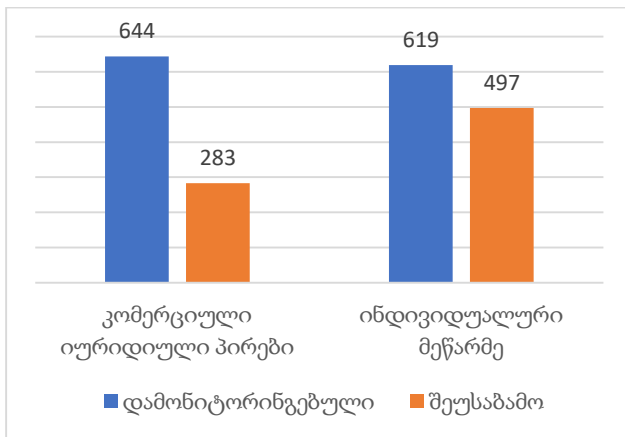
ეტიკეტის განაწილება

დიაგრამა 6. შეუსაბამო ეტიკეტის სასურსათო პროდუქტის მარკეტის ტიპის მიხედვით



დიაგრამა 7. სასურსათო პროდუქტის განაწილება ბიზნესოპერატორის იურიდიული ტიპის მიხედვით

დიაგრამა 8. სასურსათო პროდუქტის განაწილება სურსათის კატეგორიის მიხედვით



ანალიზმა წარმოაჩინა, რომ შეუსაბამობების რაოდენობა გაცილებით მეტია სოფლად, არაქსელურ მარკეტებში, ბიზნესოპერატორებთან, რომლებიც ფუნქციონირებენ ინდივიდუალური მეწარმის სტატუსით. ეს შეიძლება უკავშირდებოდეს როგორც არსებულ საკანონმდებლო მოთხოვნებში ნაკლებ გაცნობიერებას, ასევე არასაკმარის კონტროლს. რაც შეეხება შეუსაბამობათა განაწილებას სურსათის კატეგორიის მიხედვით, არსებული სხვაობა უფრო შეიძლება აიხსნას რძისა და რძის ნაწარმის გამკაცრებული რეგულაციით.

3.1. ინფორმაციის არსებობა

ტექნიკური რეგლამენტი - მომხმარებლისათვის სურსათის შესახებ ინფორმაციის მიწოდების თაობაზე¹⁴ განსაზღვრავს, რომ ნებისმიერ სურსათს, რომელიც განკუთვნილია საბოლოო მომხმარებლისათვის ან საზოგადოებრივი კვების ობიექტისათვის მისაწოდებლად, თან უნდა ახლდეს ინფორმაცია ამ ტექნიკური რეგლამენტის შესაბამისად. სურსათის შესახებ ინფორმაციაზე პასუხისმგებელია საქართველოს კანონმდებლობით განსაზღვრული ბიზნესოპერატორი, მათ შორის იმპორტიორი. ბიზნესოპერატორი, რომელიც პასუხისმგებელია სურსათის შესახებ ინფორმაციის წარდგენაზე, ვალდებულია უზრუნველყოს სურსათის შესახებ ინფორმაციის არსებობა, მისი სიზუსტე და

¹⁴ საქართველოს მთავრობის დადგენილება №301 2016 წლის 1 ივლისი, თბილისი

შესაბამისობა ამ ტექნიკური რეგლამენტისა და საქართველოს კანონმდებლობით განსაზღვრულ სხვა მოთხოვნებთან.

სურსათის შესახებ სავალდებულო ინფორმაცია მოიცავს შემდეგ კატეგორიებს:

ა) სურსათის დასახელებას (სახეობას) და მის შემადგენლობას, თვისებებს ან სხვა მახასიათებლებს;

ბ) მომხმარებელთა ჯანმრთელობის დაცვასა და სურსათის უვნებელ მოხმარებასთან დაკავშირებულ ინფორმაციას, კერძოდ: სურსათის შემადგენლობის დახასიათებას, რომელიც შესაძლებელია საზიანო იყოს მომხმარებელთა გარკვეული ჯგუფებისათვის; ვარგისიანობის, შენახვის და უვნებელი გამოყენების ვადა; ჯანმრთელობაზე ზეგავლენა, მათ შორის რისკები და შედეგები, რაც დაკავშირებულია სურსათის საზიანო და სახიფათო გამოყენებასთან;

გ) ინფორმაციას კვებითი ღირებულების შესახებ, რომელიც მომხმარებელს, მათ შორის განსაკუთრებული კვებითი მოთხოვნების მქონე მომხმარებელს, მიწოდებული ინფორმაციის საფუძველზე ინფორმირებული არჩევანის შესაძლებლობას მისცემს.

დაფასოებული სურსათის¹⁵ შემთხვევაში, სურსათის შესახებ სავალდებულო ინფორმაცია თვალსაჩინოდ უნდა იქნეს განთავსებული უშუალოდ შეფუთვაზე ან მასზე მიმაგრებულ ეტიკეტზე, ხოლო თუ საბოლოო მომხმარებელს ან საზოგადოებრივი კვების ობიექტს მიეწოდება დაუფასოებელი სურსათი, სავალდებულო ინფორმაცია უნდა განთავსდეს მის გარე შეფუთვაზე. თუ სურსათის დაფასოება ხდება რეალიზაციის ადგილებში, მომხმარებლის თხოვნის საფუძველზე ან დაუყოვნებლივ გაყიდვის მიზნით, სავალდებულოა მიეთითოს ნებისმიერი ინგრედიენტი, ან დამხმარე ტექნოლოგიური დანამატი, ან მათი წარმოებულები, რომლებიც იწვევს ალერგიას ან მომეტებულ მგრძნობელობას, გამოიყენება სურსათის წარმოებისა და მომზადებისას და რჩება მზა სურსათში საწყისი ან შეცვლილი ფორმით.¹⁶

ჩვენს მიერ მონიტორინგისას შესწავლილი 1263 სასურსათო პროდუქტიდან თითქმის ყოველი მეხუთე - 250 (19,8%) განთავსებული იყო სარეალიზაციოდ ყოველგვარი თანმხლები ინფორმაციის გარეშე.

დამონიტორინგებული რძის, რძის ნაწარმის, რძის შემცველი პროდუქტიდან 104 (24,6%) და ხორცი, ხორცის პროდუქტი, ხორცის შემცველი ნახევარფაბრიკატიდან 146 (17,4%) პროდუქტი არ იყო წარგენილი არანაირი ინფორმაციით. უმეტესწილად ეს არის საოჯახო წარმოების პროდუქტები. მათ მინიმუმ თან უნდა ახლდეს საქართველოს N14 დადგენილებით დამტკიცებული სურსათის/ცხოველის საკვების არაორგანიზებული წარმოების წესის შეაბამისი ოჯახური წარმოების სუბიექტის რეგისტრაციის ნომერი, იმისთვის, რომ სურსათი იყოს მიკვლევადი.

¹⁵ დაფასოებული სურსათი: საცალო ვაჭრობის პუნქტში განთავსებამდე წინასწარ ნაწილობრივ ან მთლიანად შეფუთული ერთეული, რომელიც მიეწოდება საბოლოო მომხმარებელს ან/და საზოგადოებრივი კვების ობიექტს, რომელიც შედგება სურსათისა და შესაფუთი მასალისაგან და რომლის შიგთავსის შეცვლა შეუძლებელია შეფუთვის გახსნის ან შეცვლის გარეშე

¹⁶ ალერგიის გამომწვევი ან მომეტებული მგრძნობელობის მქონე ნივთიერებები ან პროდუქტები განსაზღვრულია N301 ტექნიკური რეგლამენტის დანართი №1-ით

მონიტორინგმა აჩვენა, რომ ასეთი პროდუქტი მაცივარში ან საყინულეში უმეტესად შესაბამისი კონტეინერის ან შეფუთვის გარეშე ალაგია. ამით არა მარტო ინფორმაციის წარდგენის, ჰიგიენის რეგულირებული ნორმებიც ირღვევა.

ფოტო 1. სულუგუნი და შებოლილი სულუგუნი კორცხელი. წალენჯიხის მუნიციპალიტეტი. 10.04.2023 წ.



ფოტო 2. სულუგუნი და რძე. წალენჯიხის მუნიციპალიტეტი. ქ. წალენჯიხა 10.04.2023 წ.



ფოტო 3. ღორის შებოლილი ხორცი. ქ. წალენჯიხა. 10.04. 2023 წ.



ფოტო 4. კუპატი. ქ. წალენჯიხა. 10.04.2023 წ.



3.2. პროდუქტის დასახელება

თუ საქართველოს კანონმდებლობით უკვე განსაზღვრულია სურსათის დასახელება, ბიზნესოპერატორი ვალდებულია ამ კატეგორიის სურსათისათვის გამოიყენოს ეს დასახელება, თუ არადა ჩვეული დასახელება - რომელსაც მომხმარებელი, სურსათის შეძენისას, აღიქვამს როგორც სურსათის სახეობას და აღარ საჭიროებს დამატებით ახსნა-განმარტებას ან აღწერილობითი დასახელება, რითაც მომხმარებელისათვის გასაგები ხდება სურსათის ნამდვილი ბუნება და მას განასხვავებს მსგავსი სურსათისაგან. მაგალითად, „პიცა სოკოთი“.

სურსათის დასახელება არ უნდა იქნეს შეცვლილი სახელწოდებით, რომელიც დაცულია როგორც ინტელექტუალური საკუთრება, სავაჭრო ნიშნით ან წარმოსახვითი სახელით (ფანტაზიის ნაყოფი).

საქართველოში ტექნიკური რეგლამენტი „რძისა და რძის ნაწარმის შესახებ“ ადგენს და აწესრიგებს კონკრეტულ მოთხოვნებს რძის, რძის ნაწარმის და რძის შემცველი პროდუქტების დასახელებების მიმართ. თუმცა ასეთი კონკრეტული მოთხოვნები ხორცისა და ხორცის პროდუქტების დასახელებების უმეტესობისადმი დადგენილი არ

არის და ამ შემთხვევაში ბიზნესოპერატორმა ჩვეული დასახელებები უნდა გამოიყენოს ისე, რომ მომხმარებელი შეცდომაში არ შეიყვანოს.

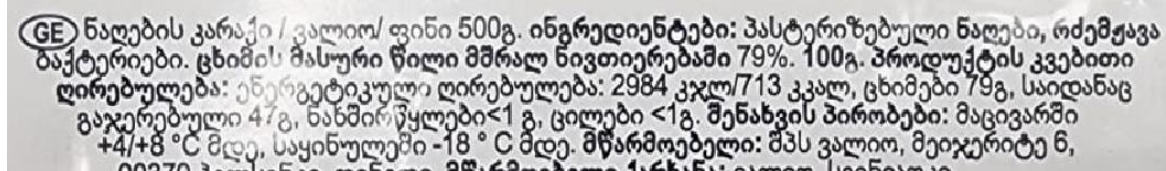
რეგლამენტში „რძისა და რძის ნაწარმის შესახებ“, განმარტებულია რეგულირებას დაქვემდებარებულ სურსათთან დაკავშირებული ტერმინები და მკაფიოდაა მითითებული, რომ სურსათის ეტიკეტზე დასახელება – რძე, მშრალი რძე (რძის ფხვნილი), ნაღები, არაჟანი, მაწონი, იოგურტი, კეფირი, კარაქი, ერბო, დო, ხაჭო, ყველი, შესქელებული რძე, შრატი, რძის ცხიმი, კაზეინი, გაუწყლოებული რძის ცხიმი, კუმისი და სხვა, რომელთა წარმოება ხდება ამ რეგლამენტის დადგენილი მოთხოვნების შესაბამისად, ასევე ამ დასახელებების გამოყენებით შედგენილი რთული დასახელებები, გამოყენებულ უნდა იქნეს მხოლოდ რძისა და რძის ნაწარმისათვის. დაუშვებელია ეტიკეტზე, თანმხლებ დოკუმენტაციაში ან/და სხვა სახის საინფორმაციო მასალაში, სურსათზე, რომელიც არ წარმოადგენს რძეს, რძის ნაწარმს, იყოს პირდაპირი ან არაპირდაპირი მინიშნება, რომ პროდუქტი წარმოადგენს რძეს, რძის ნაწარმს.

იმ შემთხვევაში, თუ სურსათის შემადგენელ ინგრედიენტს წარმოადგენს რძე, რძის ნაწარმი ან რძის შემადგენელი კომპონენტ(ებ)ი, რომლებიც განსაზღვრავენ სურსათის თვისობრივ მახასიათებლებს და რძისათვის არადამახასიათებელი კომპონენტ(ებ)ის დამატება ხდება რძის შემადგენელი კომპონენტ(ებ)ის სრული ან ნაწილობრივი ჩანაცვლების მიზნით, ეტიკეტზე ან სხვა თანმხლებ დოკუმენტაციაში დასახელებასთან ერთად, დასაშვებია, გამოყენებულ იქნეს ტერმინი „რძის შემცველი პროდუქტი“ და გამოყენებული რძე, რძის ნაწარმი ან რძის შემადგენელი კომპონენტები მიეთითოს ინგრედიენტების ჩამონათვალში.

მონიტორინგით გამოვლინდა „რძისა და რძის ნაწარმის შესახებ“ ტექნიკური რეგლამენტის მოთხოვნათა 9 დარღვევა (2.1%).

ფოტოზე წარმოდგენილ მაგალითში ცხიმის წილი 79% -ია და აწერია ნაღების კარაქი, მაშინ როცა რეგლამენტის მიხედვით ის არის კარაქი შემცირებული რძის ცხიმით, რადგან რძისა და რძის ნაწარმის შესახებ ტექნიკური რეგლამენტით (მუხლი 6.4.ტ. უ ქვეპუნქტები) დაწესებულია ზუსტი მოთხოვნები კარაქის მიმართ: ტ) კარაქში რძის ცხიმის შემცველობა არანაკლებ 80%-ია... უ) კარაქი შემცირებული რძის ცხიმით – უნდა შეიცავდეს არანაკლებ 39% და არა უმეტეს 79% რძის ცხიმს.

ფოტო 5. ნაღების კარაქი. ქ. ზუგდიდი. 31.10.22 წ.



მომდევნო ფოტოზე წარმოდგენილ რძის ნაწარმის შემცველ პროდუქტში დასახელებაში ყველი არ უნდა იყოს გამოყენებული.

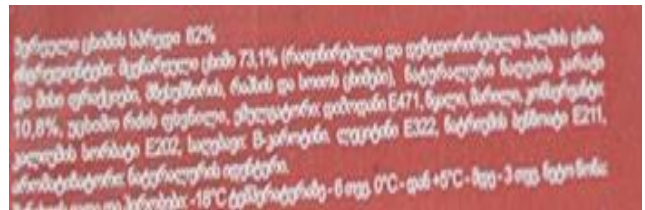
ფოტო 6. აბაშა. 04.04.2023 წ.

ბადამუშავებული ყველი "ტოსტი" მცენარეული ზეთით
(ფორფიტები - 6 ცალი), 40% . ნეტო წონა 100 გ.

ინტენსივობები: წყალი, **ყველი 23%**, მცენარეული ზეთი **14%**, **რძის ნაღები** მშრალი, ემულგატორები: კოლიფოსფატები, ნატრიუმის ფოსფატები, კალციუმის ფოსფატები; მშრალი **რძის ცილა**, სტაბილიზატორები აცეტილირებული დისახამებულაზიპატი და კარაბინანი და მისი ნატრიუმის, კალციუმის, ამონიუმის მარილები. **მშრალი რძის შრატები**; ბუნებრივი **ყველის არომატი**; მშავიანობის მარბეზულირებილი - ლიმონმჟავა; კონსერვანტები: კალციუმის სორბატი და ნიზინი; საღებავი: ჰაპრიკას მსტრატი. ქვემოთი ღირებულება 100 გ პროდუქტში: ენერგეტიკული ღირებულება 966 კჯ. /233 კკალ; ცხიმი - 19 გ, მათ შორის ნაჯერი ცხიმოვანი მჟავები 12 გ, ნახშირწყლები 7.5 გ, მათ შორის შაქრები 4.4 გ, ცილა - 11 გ, მარილი 2.5 გ. შენახვის პირობები: +2-დან +10°C-მდე ტემპერატურაზე;

მესამე სამაგალითო ფოტოზე, ეტიკეტის იმ მხარეს, რომელიც განლაგებულია და შრიფტის ზომით მომხმარებლის მიერ აღიქმება, როგორც ხედვის ძირითადი არეალი, პროდუქტის დასახელება ჩანაცვლებულია სავაჭრო ნიშნით და გამოსახულებებით. მიუხედავად იმისა, რომ ეტიკეტის სხვა მხარეს უფრო პატარა შრიფტით მითითებულია პროდუქტის დასახელება და ინგრედიენტები, მთლიანობაში ეტიკეტი შეიძლება აღმოჩნდეს შეცდომაში შემყვანი მომხმარებლისთვის.

ფოტო 7. ფოთი. სპრედი. 29.04.2023 წ.



როგორც ზემოთ აღვნიშნეთ, ხორცისა და ხორცის პროდუქტების დასახელებებს საქართველოს მოქმედი კანონმდებლობა ნაკლებად არეგულირებს. ასეთ შემთხვევაში ბიზნეს ოპერატორმა სურსათის აღსაწერად უნდა გამოიყენოს ამგვარი სურსათის ჩვეული დასახელება - რომელსაც მომხმარებელი, სურსათის შემენისას, აღიქვამს როგორც სურსათის სახეობას და აღარ საჭიროებს დამატებით ახსნა-განმარტებას, ან აღწერილობითი დასახელება, რითაც მომხმარებლისათვის გასაგები ხდება სურსათის ნამდვილი ბუნება და მას განასხვავებს მსგავსი სურსათისაგან.

მონიტორინგმა აჩვენა, რომ ბიზნესოპერატორები ამ წესს არ იცავენ და ჩვეულ დასახელებებს იყენებენ ისეთი სურსათისთვის, რომელიც ასეთს არ წარმოადგენს. მაგ, ხორცპროდუქტებისა და ნახევარფაბრიკატების ეტიკეტების ინგრედიენტების წონის კლების მიხედვით ჩამონათვალში, ხშირად მთავარ ან მთლიანად/ნაწილობრივ ჩამნაცვლებელ ინგრედიენტად გამოყენებულია მექანიკურად განცალკევებული ხორცი, უმეტესად ქათმის. ზოგჯერ ასეთი სურსათის ეტიკეტზე ცხოველის ან ფრინველის გრაფიკული გამოსახულებაცაა.

საქართველოში მომხმარებელთა უმრავლესობა არ არის ინფორმირებული მექანიკურად განცალკევებული ხორცის ბუნების თაობაზე, ბევრს ის უძვლო, ან გატარებული ხორცი ჰგონია, სინამდვილეში კი მიიღება ტანხორციდან გამოცლილი იმ ძვლებისაგან, რომელთაგანაც ვერ ხერხდება ხორცის ბოლომდე გამოცლა¹⁷. მექანიკურად განცალკევებული ხორცი სინამდვილეში არის არა ხორცი, არამედ დაბალი ხარისხის ხორცის პროდუქტი¹⁸, რომლის არსებობა ტრადიციული/ჩვეული დასახელების მქონე ხორცპროდუქტებში (მაგ, ხინკალი) მომხმარებლისთვის მოსალოდნელი არ არის (მომხმარებელი მოელოს რომ ხინკალში გატარებული ხორცია გამოყენებული). შესაბამისად ამ ინგრედიენტისგან დამზადებული პროდუქტის დასახელებად ჩვეული დასახელებების გამოყენება მომხმარებლის შეცდომაში შეყვანას იწვევს.

ქვემოთ წარმოდგენილ მაგალითში, “ხინკლის” დასახელების პროდუქტზე ძროხების გამოსახულებით განმტკიცებული მომხმარებლის მოლოდინის საწინააღმდეგოდ, ძირითად ინგრედიენტებად მექანიკურად განცალკევებული ხორცია გამოყენებული, რაც იმას ნიშნავს რომ პროდუქტი ტრადიციულ, მომხმარებლისთვის მოსალოდნელი ხინკლისგან განსხვავდება და მისი შეცდომაში შეყვანისგან დასაცავად ეს გარემოება ეტიკეტზე აღნიშნული უნდა იყოს.

ფოტო 8. ხინკალი. მარტვილი. 27.02.2023 წ.



ფოტო 9. პელმენი ხორციით.

ქ.ზუგდიდი. 22.10.2022 წ.



მეორე სურათზე აგრეთვე მითითებულია შეცდომაში შეყვანი დასახელების მქონე პროდუქტი, ვინაიდან მას ქვია “პელმენი ხორციით”, რაც ქმნის მომხმარებლის მოლოდინს, რომ პროდუქტი გატარებულ ხორცს შეიცავს, მაშინ როდესაც ინგრედიენტების ჩამონათვალიდან ირკვევა, რომ პროდუქტი გატარებულ ხორცს საერთოდ არ შეიცავს, არამედ შეიცავს მექანიკურად განცალკევებულ ხორცს და ცხიმს.

3.3. ინფორმაციის ხილვადობა და ენა

სურსათის შესახებ სავალდებულო ინფორმაცია წარდგენილი უნდა იქნეს გამოსაჩენ (შესამჩნევ) ადგილზე, გარკვევით, უნდა იყოს მკაფიო, შეუძლებელი უნდა იყოს მისი წაშლა. ინფორმაცია სრულად ან ნაწილობრივ არ უნდა იყოს გადაფარული სხვა ნებისმიერი

¹⁷ <https://matsne.gov.ge/ka/document/view/1609450?publication=0>

¹⁸ <https://eur-lex.europa.eu/LexUriServ/LexUriServ.do?uri=OJ:L:2004:139:0055:0205:en:PDF>

წარწერით, გრაფიკული გამოსახულებით ან სხვა მასალით, რომელიც შეუძლებელს გახდის ინფორმაციის აღქმას.

მონიტორინგისას გამოვლინდა სურსათის შესახებ სავალდებულო ინფორმაციის, წარდგენის, ხელმისაწვდომობისა და განთავსების ამ მოთხოვნებთან შეუსაბამობის 22 შემთხვევა (1.7%). გამოვლენილ შეუსაბამობებში ჭარბობს ინფორმაციის წარდგენა გაურკვეველად, არამკაფიოდ, როცა ინფორმაციის ნაწილი წაშლილია ანდა გადაფარულია ისე, რომ შეუძლებელი ხდება ინფორმაციის სრულფასოვანი აღქმა.

მონიტორინგისას გამოვლინდა სურსათის შესახებ სავალდებულო ინფორმაციის წარდგენის, ხელმისაწვდომობისა და განთავსების მოთხოვნებთან რძის, რძის ნაწარმის, რძის შემცველი პროდუქტის შეუსაბამობის მხოლოდ 6 და ქართულ ენაზე წარუდგენობის მხოლოდ 1 შემთხვევა, რაც ჯამში ამ კატეგორიის შესწავლილი სასურსათო პროდუქტის მხოლოდ 1.4 %-ია. ხორცისა და ხორცპროდუქტების შემთხვევაში შეუსაბამობის მაჩვენებელი გაცილებით მაღალია: 16 ეტიკეტი (1.9%).

სურსათის შესახებ სავალდებულო ინფორმაცია წარდგენილი უნდა იქნეს ქართულ ენაზე, თუმცა მონიტორინგისას დაფიქსირდა 57 სასურსათო პროდუქტი (4.5%), რომელსაც არ ჰქონდა ინფორმაცია ქართულ ენაზე. ქართულ ენაზე ინფორმაცია არ ჰქონდა ხორცის, ხორცპროდუქტის 6.7%-ს .

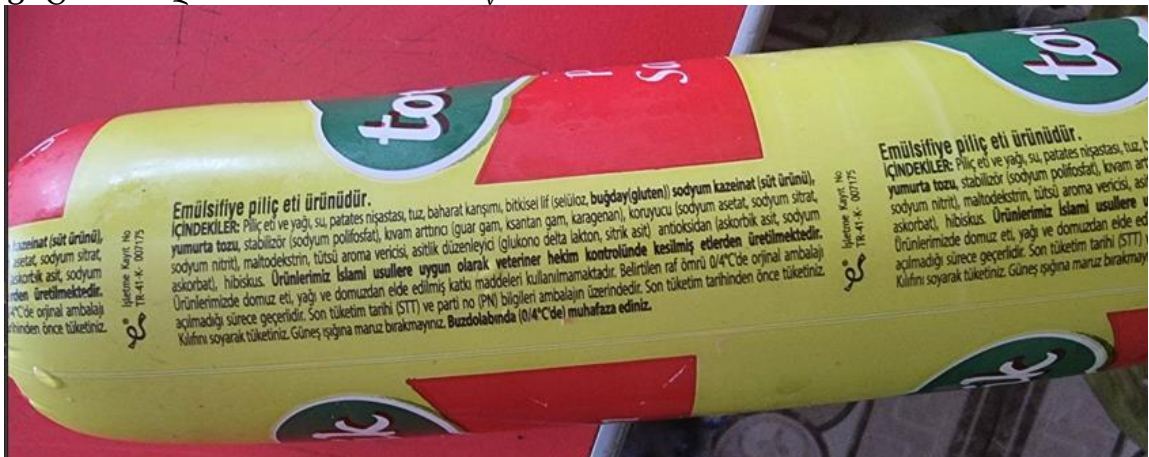
ფოტო 10. ქათამი გაყინული. ქ. ზუგდიდი. 22.10.2023 წ



ფოტო 11. ქათამი გაყინული. ქ. ზუგდიდი. 18.11.2022 წ.



ფოტო 12. სალიამი.ხობი. 20.04.2023 წ.



3.4. ინფორმაცია ინგრედიენტების შესახებ

იმისათვის, რომ მომხმარებლის მიერ მოხდეს სურსათის ნამდვილი ბუნების დადგენა, სხვა ან მსგავსი სურსათისაგან განსხვავება, დასახელებასთან ერთად მნიშვნელოვანი მახასიათებელია მისი შემადგენელი ინგრედიენტ(ებ)ი: ნებისმიერი ნივთიერება ან პროდუქტი, რომელიც გამოიყენება სურსათის წარმოებისა და დამზადებისას და მზა სურსათში არსებობს საწყისი ან/და შეცვლილი ფორმით. ამიტომაც რეგლამენტით სავალდებულოა ინფორმაცია სურსათში გამოყენებული ინგრედიენტებისა და მათი რაოდენობების შესახებ.

ინგრედიენტების ჩამონათვალი წარმოდგენილი უნდა იქნეს საერთო სათაურის „ინგრედიენტების“ შემდეგ. ჩამონათვალი უნდა მოიცავდეს სურსათის წარმოებაში გამოყენებულ ყველა ინგრედიენტს, რომელთა მითითება უნდა მოხდეს წონის კლებადობის მიხედვით, წარმოებაში გამოყენებისას.

იმავდროულად, ეტიკეტი ვიზუალურად, აღწერით ან გრაფიკული გამოსახულებით არ უნდა მიუთითებდეს სურსათში იმ საკვები ნივთიერების ან ინგრედიენტის შემცველობის შესახებ, როდესაც იგი აღნიშნული სურსათის ბუნებრივ კომპონენტს წარმოადგენს, ან ინგრედიენტი, რომელიც ჩვეულებრივ ამ სურსათში გამოიყენება, შეცვლილია სხვა კომპონენტით ან სხვა ინგრედიენტით.

თუ სურსათის შემადგენელი კომპონენტი ან ინგრედიენტი, რომელიც მომხმარებლის მოლოდინის შესაბამისად, გამოიყენება ან ბუნებრივად არის სურსათის შემადგენლობაში, შეცვლილია სხვა კომპონენტით ან ინგრედიენტით, ეტიკეტზე, ინგრედიენტების ჩამონათვალთან ერთად, თვალსაჩინოდ უნდა იქნეს მითითებული ეს კომპონენტი ან ინგრედიენტი, რომელიც გამოყენებულ იქნა სრული ან ნაწილობრივად ჩანაცვლების მიზნით, უშუალოდ სურსათის დასახელებასთან ახლოს.

რიგ შემთხვევებში ეტიკეტზე სავალდებულოა ინგრედიენტ(ებ)ის არა მხოლოდ ჩამოთვლა, არამედ მათი რაოდენობის მითითება. კერძოდ, ეს მოთხოვნა მოქმედებს, თუ: მთავარი, ძირითადი ინგრედიენტ(ებ)ის შემცველობა სურსათში 50%-ზე მეტია, ინგრედიენტი ან ინგრედიენტების კატეგორია მოცემულია სურსათის დასახელებაში ან მომხმარებლისათვის ინგრედიენტების დასახელება გაიგივებულია სურსათის დასახელებასთან, ინგრედიენტი ან ინგრედიენტების კატეგორია მკაფიოდ გამოყოფილია ეტიკეტზე სიტყვით, ნახატით ან გრაფიკული გამოსახულებით; ინგრედიენტის ან ინგრედიენტების კატეგორია აღწერს სურსათს, რაც საშუალებას იძლევა მომხმარებელმა განასხვავოს დასახელებითა და გარეგნული ფორმით მსგავსი სხვა სურსათისაგან.

მონიტორინგის გუნდმა ჩათვალა, რომ შესწავლილთაგან 61 ეტიკეტი (4.8%) სათანადოდ ვერ პასუხობს აღნიშნულ მოთხოვნებს, რამაც შეიძლება შეცდომაში შეიყვანოს მომხმარებელი. ჩატარებული მონიტორინგისას ხორცი, ხორცის პროდუქტი, ხორცის შემცველი ნახევარფაბრიკატის ეტიკეტის შემთხვევაში - 48 (5.7%) ნაწილობრივ ან სრულად არ პასუხობდა ინგრედიენტების ჩამონათვალისა და მათი რაოდენობების მითითების მოთხოვნებს, როცა რძის, რძის ნაწარმის, რძის შემცველი პროდუქტის ეტიკეტებიდან მხოლოდ - 13 (3.1%).

გამოვლენილი შეუსაბამობები ძირითადად ინგრედიენტების რაოდენობის მიუთითებლობას ანდა რამდენიმე ინგრედიენტის გაერთიანებულად წარმოდგენას უკავშირდება.

პირველ სურათზე წარმოდგენილ ეტიკეტზე პიქტოგრამის გამოყენების მიუხედავად არ არის მითითებული ძროხისა და ღორის ხორცის რაოდენობა,

ფოტო 13. პელმენი ქალაქური. მარტვილი. 22.02.2023 წ.



ფოტო 14. პელმენი ხორცი. ქ.ზუგდიდი. 22.10.2022 წ.



მეორე სურათზე მოყვანილ მაგალითში ინგრედიენტების ერთ კატეგორიაშია გაერთიანებული მექანიკურად განცალკევებული ქათმის ხორცი, ღორის ქონი და რაოდენობაც ერთიანად არის აღნიშნული, რაც მოთხოვნების აშკარა დარღვევაა.

3.5. ინფორმაცია ალერგენების შესახებ

თუ სურსათი შეიცავს N301 ტექნიკური რეგლამენტის დანართი №1-ით განსაზღვრულ ალერგიის გამომწვევი ან მომეტებული მგრძობელობის მქონე ნივთიერებებს ან პროდუქტებს, მათი დასახელებები ინგრედიენტებში გამოყოფილი უნდა იყოს ტიპოგრაფიულად ისე, რომ მკვეთრად განსხვავდებოდეს ინგრედიენტების სხვა ჩამონათვალისაგან (მაგალითად, შრიფტის ან ფონის სტილითა და ფერით). თუ არ არის ინგრედიენტების ჩამონათვალი, გამოყენებული უნდა იქნეს სიტყვა „შეიცავს“ და შემდეგ, იმ ნივთიერების ან პროდუქტის დასახელება, რომელიც მოცემულია დანართი №1-ში¹⁹.

რეგლამენტი უშვებს გამონაკლისს იმ შემთხვევაში, თუ სურსათის დასახელება აშკარად მიუთითებს დანართი №1-ით განსაზღვრული ნივთიერების ან პროდუქტის შემცველობაზე.

“სახელმძღვანელო მითითებები მომხმარებლისათვის სურსათის შესახებ” მოითხოვს ალერგიის გამომწვევი ან მომეტებული მგრძობელობის მქონე ნივთიერებების ან პროდუქტების შესახებ ინფორმაციის მიწოდებას ნებისმიერი ფორმით.

სესი საკუთარ ვებგვერდზე გამოქვეყნებულ ინფორმაციაში ბიზნესოპერატორებისთვის: „ეტიკეტირება - ხშირად დასმული კითხვები“, კითხვაზე: რა ფორმით უნდა მოხდეს ალერგენების შესახებ ინფორმაციის მიწოდება საბოლოო მომხმარებლისთვის, თუ სურსათის დაფასოება ხდება რეალიზაციის ადგილებში, მომხმარებლის თხოვნის საფუძველზე ან დაუყოვნებლივ გაყიდვის მიზნით? - განმარტავს, რომ თუ სურსათის დაფასოება ხდება რეალიზაციის ადგილებში, მომხმარებლის თხოვნის საფუძველზე ან დაუყოვნებლივ გაყიდვის მიზნით, ალერგენების შესახებ ინფორმაცია მიწოდებული უნდა იქნეს გაყიდვის ადგილზე, სურსათის შექენამდე, დაუფასოებელ სურსათთან ახლოს,

¹⁹ სახელმძღვანელო მითითებები მომხმარებლისათვის სურსათის შესახებ ინფორმაციის მიწოდების შესახებ. გვ. 45

კარგად შესამჩნევ ადგილზე განთავსებული წერილობითი, თვალთ ალქმადი ინფორმაციის საშუალებით.²⁰

მონიტორინგისას აღმოჩნდა, რომ ყველაზე ხშირად (358 შემთხვევა, 28.3%) მომხმარებლის ჯანმრთელობასთან დაკავშირებული სწორედ ეს მოთხოვნები ირღვევა.

წარმოდგენილ მაგალითებში ორივე პროდუქტი შეიცავს ალერგენს, მაგრამ არ არის განთავსებული ინფორმაცია ამის შესახებ.

ფოტო 15. მაწონი. სენაკი. 18.04.2023 წ.

ფოტო 16. ყველიანი კვერები. ქ. ზუგდიდი. 13.04 2023 წ.



3.6. ინფორმაცია ნეტო წონის შესახებ

ეტიკეტზე სავალდებულოა მითითებულ იქნეს ინფორმაცია სურსათის ნეტო (სუფთა) წონის შესახებ, რომელიც განთავსებული უნდა იქნეს ხედვის ერთ არეალში სურსათის დასახელებასთან ერთად.

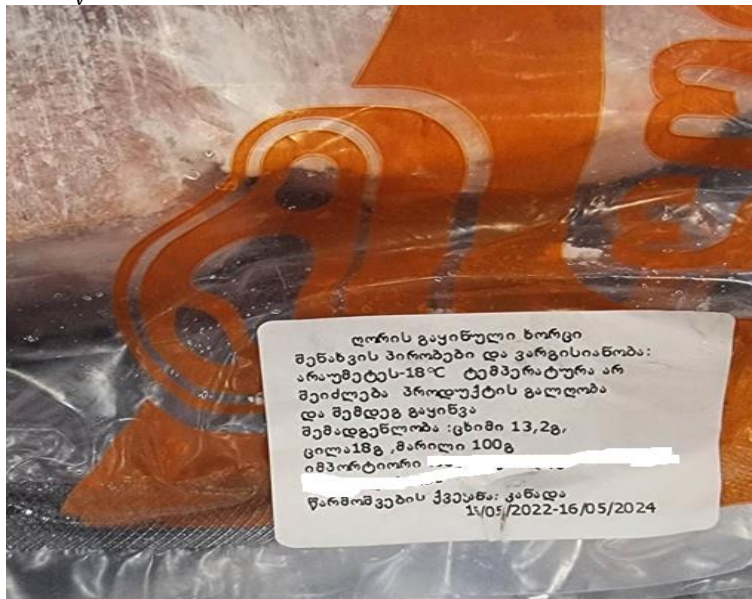
ნეტო“ (სუფთა) წონის მითითება არ არის სავალდებულო სურსათისათვის: ა) რომელიც წონას ან მოცულობას კარგავს და მათი რეალიზაცია ხდება ცალობით ან უშუალოდ მომხმარებლის თანდასწრებით იწონება; ბ) რომლის ნეტო (სუფთა) წონა 5 გ-ზე ან 5 მლ-ზე ნაკლებია (გარდა სანელებლებისა და ბალახოვანი მცენარეებისა (მწვანელი)); გ) რომლებიც, როგორც წესი, იყიდება ცალობით, იმ პირობით, რომ სურსათის ერთეული რაოდენობა ადვილად შეიძლება დაითვალოს გარედან, ან თუ ეს არ არის შესაძლებელი, რაოდენობა მითითებულია ეტიკეტზე.

სურსათის ნეტო (სუფთა) წონის შესახებ მომხმარებლის ინფორმირების მოთხოვნასთან შეუსაბამო აღმოჩნდა 65 ეტიკეტი (5.1%). ამ მხრივ რძესა და რძის ნაწარმთან შეუსაბამობის მხოლოდ 2 ფაქტი (0.5 %) შეგვხვდა, ხორცსა და ხორცპროდუქტთან კი 63 (7.5%).

ძირითადად შეუსაბამოდ ჩაითვალა შემთხვევები, როდესაც ეტიკეტზე ხედვის ერთ არეალში სურსათის დასახელებასთან ერთად არ იყო მითითებული ნეტო წონის შესახებ და თან გაურკვეველი იყო, რეალიზაცია ხდებოდა ცალობით თუ წონით. უმეტესად ეს შეუსაბამობა შეგვხვდა გაყინული ხორცისა და ხორცის ნახევავზარკატების შემთხვევებში.

²⁰ <https://nfa.gov.ge/Ge/Page/Information%20for%20business%20operators>

ფოტო 17. ღორის გაყინული ხორცი. ქ. ზუგდიდი.3.02. 2023 წ.



ფოტო 18. ხინკალი. მარტვილი 18.04. 2023 წ.



მეორე წარმოდგენილ ფოტოზე ხინკლის შეფუთვაზე არც წონაა მითითებული, არც რაოდენობა, არც დათვლაა შესაძლებელი, რაც ასევე მოთხოვნებთან შეუსაბამობად განიხილება.

3.7. ინფორმაცია ვარგისიანობის ვადის, შენახვისა და გამოყენების პირობების შესახებ

სურსათის შესახებ სავალდებულო მონაცემი ვარგისიანობის მინიმალური ვადა მითითებული უნდა იქნეს შემდეგი სახით: თარიღს წინ უნდა უსწრებდეს შემდეგი სიტყვები: „უმჯობესია გამოყენებულ იქნეს..... მდე...“ ან ეტიკეტზე მინიშნება, თუ სად არის განთავსებული თარიღი. მალფუჭებადი სურსათის ეტიკეტზე, ვარგისიანობის მინიმალური ვადა უნდა შეიცვალოს „გამოიყენება ... მდე“ ვადით. „გამოიყენება..... მდე“ ფრაზას თან უნდა ახლდეს: უშუალოდ თარიღი ან ეტიკეტზე მინიშნება, თუ სად არის განთავსებული თარიღი.

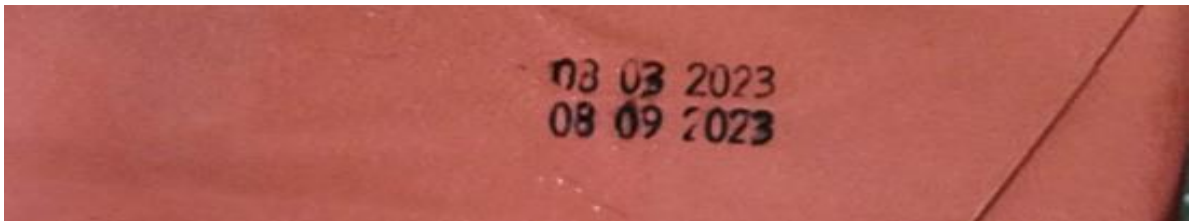
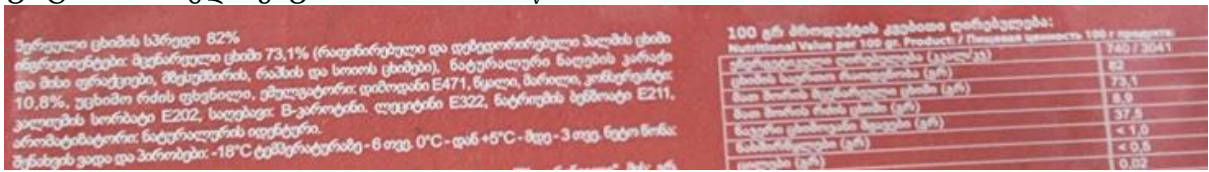
ვარგისიანობის მინიმალური და „გამოიყენება ... მდე“ ვადების შესახებ ინფორმაციის მოთხოვნებთან შეუსაბამობა დადგინდა 77 (3.1%) სასურსათო პროდუქტის ეტიკეტზე.

რძე, რძის ნაწარმი, რძის შემცველი პროდუქტის ვარგისიანობის მინიმალური და „გამოიყენება ... მდე“ ვადების შესახებ ინფორმაციის საქართველოს საკანონმდებლო მოთხოვნასთან შეუსაბამო 11 (2.6%) ეტიკეტი მოვიძიეთ, მაშინ როცა 66 (7.8%) ხორცის კატეგორიის სასურსათო პროდუქტს პრობლემა აქვს ვარგისიანობის მინიმალური და „გამოიყენება ... მდე“ ვადების მოთხოვნებთან.

შეუსაბამობა ძირითადად ეხება ვარგისიანობის ვადის შესახებ ინფორმაციის არასრულად მითითებას, კერძოდ თარიღს წინ არ უსწრებს შემდეგი სიტყვები: „უმჯობესია გამოყენებულ იქნეს..... მდე...“ ან „გამოიყენება ... მდე“ ან ან/და

ექიკეტზე მინიშნებული არაა, თუ სად არის განთავსებული თარიღი. ზოგიერთ შემთხვევაში თარიღი არამკაფიოა ან წაშლილია.

ფოტო 19. სპრედი. ქ. ფოთი. 29.04. 2023 წ.



ფოტო 20. ხორციანი ბლინი. ქ. ზუგდიდი. 31.10. 2022 წ.



რეგლამენტის მიხედვით, თუ სურსათის შენახვის ან/და გამოყენებისათვის საჭიროა განსაკუთრებული პირობები, ეს პირობები უნდა იქნეს მითითებული. შეფუთვის გახსნის შემდეგ სურსათის სათანადო შენახვისა და გამოყენების უზრუნველყოფისათვის, მითითებული უნდა იქნეს გახსნის შემდეგ შენახვის პირობები ან/და საჭიროების შემთხვევაში, მოხმარების ვადა.

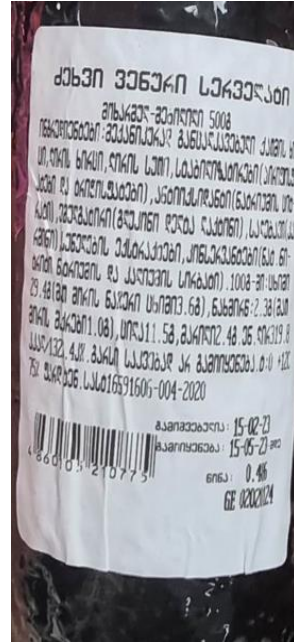
აღნიშნული მოთხოვნა არ არის გათვალისწინებული მონიტორინგისას შესწავლილ ხორცისა და ხორცპროდუქტების 16 (1.3%) ექიკეტზე. შენახვის პირობების ან გამოყენების პირობების შესახებ ინფორმაციის მოთხოვნასთან შეუსაბამო რძე, რძის ნაწარმი, რძის შემცველი პროდუქტი არ გამოვლენილა.

3.8. ინფორმაცია ბიზნესოპერატორისა და წარმოშობის ქვეყანის შესახებ

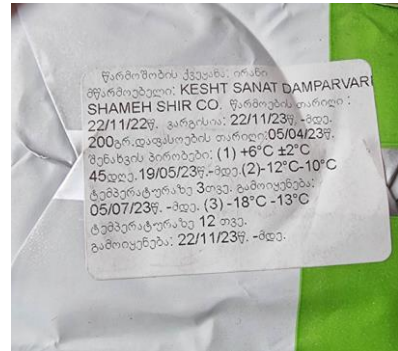
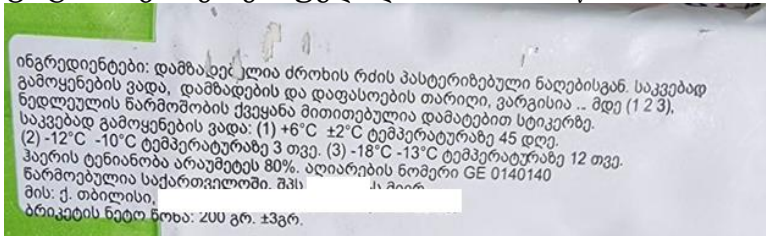
მომხმარებლისა და მკონტროლებელისთვის მნიშვნელოვანია და ამიტომაც სავალდებულო ინფორმაციის ჩამონათვალში შედის პასუხისმგებელი ბიზნესოპერატორის, მათ შორის იმპორტიორის დასახელება და მისამართი, ასევე სურსათის წარმოშობის ქვეყნისა და წარმოშობის ადგილის შესახებ ინფორმაცია.

მონიტორინგისას 30 (2.4%) სასურსათო პროდუქტის ეტიკეტზე არ იყო, ან არასრულად იყო ასახული ინფორმაცია ბიზნესოპერატორის დასახელებისა და მისამართის, ხოლო 13 შემთხვევაში (1%) სურსათის წარმოშობის ქვეყნისა და წარმოშობის ადგილის შესახებ. აქედან, რძე, რძის ნაწარმი, რძის შემცველი პროდუქტის ეტიკეტებში ბიზნესოპერატორის დასახელებისა და მისამართისა და წარმოშობის ქვეყნისა და წარმოშობის ადგილის შესახებ ინფორმაციის მოთხოვნებთან შეუსაბამობის მხოლოდ თითო შემთხვევა დაფიქსირდა.

ფოტო 21. ძეხვი. მარტვილი. 27.04. 2023 წ.



ფოტო 22. კარაქი. ქ. ზუგდიდი. 22.04. 2023 წ.



3.9. ინფორმაცია კვებითი ღირებულების შესახებ

ინფორმაციაში კვებითი ღირებულების შესახებ განსაზღვრულია: ენერგეტიკული ღირებულება; ენერგეტიკული ღირებულება და მხოლოდ ერთი ან მეტი საკვები ნივთიერება (ნუტრიენტი), როგორცაა: ცხიმი (ნაჯერი ცხიმოვანი მჟავები, უჯერი ცხიმოვანი მჟავები, პოლიუჯერი ცხიმოვანი მჟავები); ნახშირწყლები (შაქრები, პოლიოლი, სახამებელი); მარილი; ბოჭკოვანი ნივთიერებები (საკვები ბოჭკოები); ცილა. მოთხოვნები კვებითი ღირებულების შესახებ განთავსებული უნდა იქნეს ხედვის ერთ არეალში, ერთად და საჭიროების შემთხვევაში განსაზღვრული თანმიმდევრობით.

ინფორმაცია კვებითი ღირებულების შესახებ, მომხმარებელს, მათ შორის განსაკუთრებული კვებითი მოთხოვნების მქონეს, ინფორმირებული არჩევანის

შესაძლებლობას აძლევს, არადა სწორედ კვებითი ღირებულების შესახებ მოთხოვნებთან შეუსაბამობა საკმაოდ ხშირია - 189 შემთხვევა (15%).

კვებითი ღირებულების შესახებ მეტად გავრცელებული შეუსაბამობა უკავშირდება ენერგეტიკული ღირებულების, ცხიმების, ნაჯერი ცხიმოვანი მჟავების, ნახშირწყლების, შაქრის, ცილისა და მარილის რაოდენობის შესახებ ინფორმაციის განსაზღვრული თანმიმდევრობით არ განთავსებას ეტიკეტზე, რაც არაკრიტიკულ შეუსაბამობად შეიძლება ჩაითვალოს, მაგრამ დაინტერესებულ მომხმარებელს მეტ დროს აკარგვინებს ინფორმაციის ძიებაში.

პრობლემურია კვებითი ღირებულების შესახებ ინფორმაციის მოთხოვნასთან შესაბამისობა, უფრო იმის გამო, რომ ეტიკეტზე პასუხისმგებელი ბიზნესოპერატორები საკმაოდ ხშირად (რძის კატეგორიის პროდუქტის 68 შემთხვევა, 16.1%, ხორცის კატეგორიის 121 შემთხვევა, 14.4%) არ იცავენ N301 დადგენილებით დამტკიცებული რეგლამენტით (მუხლი 28.19) განსაზღვრულ თანმიმდევრობას.

სესი საკუთარ ვებგვერდზე გამოქვეყნებულ ინფორმაციაში ბიზნესოპერატორებისთვის: „ეტიკეტირება - ხშირად დასმული კითხვები“, კითხვაზე: ენერგეტიკული ღირებულების ცხრილი შესაძლებელია თუ არა მოერგოს პროდუქტს? პასუხობს: „არა, უნდა გამოიყენოთ რეგლამენტით განსაზღვრული ცხრილი და შესაბამისად, ცხიმი, ცილა და მარილი აღნიშნოთ „0“-ით. ²¹

ფოტო 23. ბლინი სულგუნითა და იმერული ყველით აბაშა, 04.04.

ენერგეტიკული ღირებულება	265კკალ/1109კჯ
ცილა	12.00გ
ცხიმი	10.60გ
მ.შ.ნაჯერი ცხიმები	5.78გ
ნახშირწყლები	30.30გ
მ.შ. შაქრები	---
მარილი	1.70გ

შენახვის პირობები: -22°C -18°C

ნახატი N2. N301 რეგლამენტით განსაზღვრული და სესის მიერ რეკომენდირებული თანმიმდევრობა

ენერგეტიკული ღირებულება	-
ცხიმი	0
მათ შორის ნაჯერი ცხიმები	0
ნახშირწყლები	-
მათ შორის შაქრები	-
ცილა	0
მარილი	-

3.10. ინფორმაცია დამზადების თარიღის/პარტიისა და ვადაგასული სურსათის შესახებ

მონიტორინგისას მხოლოდ 11 ეტიკეტზე (0.9%) გამოვლინდა დამზადების თარიღის/პარტიის ნომრის შესახებ სავალდებულო ინფორმაციის მკაფიოდ განუთავსებლობის ფაქტი. დამზადების თარიღის/ პარტიის ნომრის შესახებ ინფორმაციის მოთხოვნასთან შეუსაბამო რძე, რძის ნაწარმი, რძის შემცველი პროდუქტი არ გამოვლენილა.

დამონიტორინგებული 1263 სასურსათო პროდუქტიდან ვადაგასული სურსათის ბაზარზე განთავსების 13 შემთხვევა (1%) დაფიქსირდა, რაზეც დაუყოვნებლად მოხდა

²¹ <https://nfa.gov.ge/Ge/Page/Information%20for%20business%20operators>

შესაბამისი ბიზნესოპერატორის ინფორმირება და აღნიშნული პროდუქცია ამოღებულ იქნა თავად ბიზნესოპერატორების მიერ.

ფოტო 24. პელმენი. ქ. ფოთი. 12.04. 2023



ფოტო 25. ძეხვი. ქ. ზუგდიდი. 13.04. 2023



ფოტო 15. შედედებული რძის პროდუქტი. ქ. ზუგდიდი. 04. 05. 2023



4. ძირითადი დასკვნები და რეკომენდაციები

4.1. დასკვნები

1. საქართველოში მიშენელოვანი ნაბიჯებია გადადგმული მომხმარებლისათვის სურსათის შესახებ ინფორმაციის მიწოდების სამართლებრივი ბაზის ევროკავშირის მოთხოვნებთან დაახლოების მიმართულებით, თუმცა საკანონმდებლო მოთხოვნები პრაქტიკაში ნელა მკვიდრდება ადმინისტრირების არასაკმარისი რესურსის, საზოგადოების არასათანადო გაცნობიერებისა და ჩართულობის გამო.

2. სამეგრელოს რეგიონის სურსათით საცალო ვაჭრობის მაღაზიებში/მარკეტებში სარეალიზაციოდ განთავსებული ცხოველური წარმოშობისა და მასთან დაკავშირებული სასურსათო პროდუქტებიდან (რძე, რძის ნაწარმი, რძის შემცველი პროდუქტი, ხორცი, ხორცის პროდუქტი, ხორცის შემცველი ნახევარფაბრიკატი) თითქმის ყოველი მეხუთე (19,8%) ბაზარზე წარდგენილია ყოველგვარი თანმხლები ინფორმაციისა და ხშირ შემთხვევაში ჰიგიენური ნორმების დაცვის გარეშე. განსაკუთრებით პრობლემურია არსებული, თუნდაც მინიმალური, რეგულაციების გავრცელება ოჯახური წარმოების პროდუქტებზე.

3. შეუსაბამობების რაოდენობა გაცილებით მეტია სოფლად (79.3%), არაქსელურ მარკეტებში (77.6%), ბიზნესოპერატორებთან, რომლებიც ფუნქციონირებენ ინდივიდუალური მეწარმის სტატუსით (80.3%), რაც შეიძლება უკავშირდებოდეს როგორც არსებულ საკანონმდებლო მოთხოვნებში ბიზნესოპერატორების ნაკლებ გაცნობიერებას, ასევე არასაკმარის კონტროლს.

4. შემაშფოთებელია, რომ ალერგიის გამომწვევი ან მომეტებული მგრძობელობის მქონე ნივთიერებებს ან პროდუქტების შემცველ სასურსათო პროდუქტების მეოთხედზე მეტს (358 შემთხვევა, 1263 -დან, 28.3%) ამის შესახებ არ აქვს მითითება ან დასახელებაში აღნიშვნით, ან ტიპოგრაფიული გამოყოფით ეტიკეტზე, ან სხვა ვიზუალურად აღქმადი თანმხლები გაფრთხილებით, რაც კრიტიკულ შეუსაბამობას წარმოადგენს და მომხმარებლის ჯანმრთელობისათვის მომეტებული რისკის მატარებელია.

5. ნაკლებადკრიტიკული, მაგრამ ფართოდ გავრცელებულია კვებითი ღირებულების შესახებ ინფორმაციის მოთხოვნების, განსაკუთრებით ენერგეტიკული ღირებულებისა და საკვები ნივთიერებების რეგლამენტით განსაზღვრულ თანმიმდევრობით წარგენის დარღვევა. ამ მხრივ შეუსაბამოა თითქმის ყოველი მეხუთე ეტიკეტირებული სასურსათო პროდუქტი (18.7%)

6. ცხოველური წარმოშობის სუბპროდუქტებიდან რძე, რძის ნაწარმი, ასევე რძის შემცველი პროდუქტი უფრო ხშირად არის განთავსებული სავალდებულო თანმხლები ინფორმაციის, საოჯახო წარმოების რეგისტრაციის, ალერგენის მითითების გარეშე, ვიდრე ხორცი, ხორცის პროდუქტი, ხორცის შემცველი ნახევარფაბრიკატი. კვებით ღირებულებასთან დაკავშირებული შეუსაბამობა დაახლოებით თანაბრად ნაწილდება, ხოლო დანარჩენ მოთხოვნებს ხორცი, ხორცის პროდუქტი, ხორცის შემცველი ნახევარფაბრიკატი უფრო ნაკლებად შეესაბამება რძესთან, რძის ნაწარმთან, რძის შემცველ პროდუქტთან შედარებით.

7. მომხმარებლის შეცდომაში შემყვანი შეიძლება აღმოჩნდეს ხორცპროდუქტებსა და ხორცის შემცველ ნახევარფაბრიკატებში იმ კომპონენტის ან ინგრედიენტის, რომელიც მომხმარებლის მოლოდინის შესაბამისად, გამოიყენება ან ბუნებრივად არის სურსათის შემადგენლობაში, მექანიკურად განცალკევებული ხორციით სათანადო მითითებების გარეშე ჩანაცვლების მოჭარბებული პრაქტიკა.

4.2. რეკომენდაციები

მონიტორინგის შედეგებიდან გამომდინარე რეკომენდაციები ორი ტიპისაა. სფეციფიკური, კონკრეტულ სასურსათო პროდუქტთან დაკავშირებული რეკომენდაცია გაეწევა მომხმარებლისათვის ამ პროდუქტის შესახებ ინფორმაციის მიწოდებაზე პასუხისმგებელ ბიზნესოპერატორებს.

წინამდებარე ანგარიში კი მოიცავს ზოგადი ხასიათის რეკომენდაციებს.

ცვლილებები კანონქვემდებარე ნორმატულ აქტებში, საქართველოს მთავრობის უფლებამოსილება:

საქართველოს მთავრობის 2016 წლის 1 ივლისის №301 დადგენილება „ტექნიკური რეგლამენტის - მომხმარებლისათვის სურსათის შესახებ ინფორმაციის მიწოდების თაობაზე დამტკიცების შესახებ“.

1. მუხლი 6. პუნქტი. დ) ქვეპუნქტი ჩამოყალიბდეს შემდეგი რედაქციით:

„დ) წარდგენით, ვიზუალურად, აღწერით ან გრაფიკული გამოსახულებით არ უნდა მიუთითებდეს სურსათში იმ საკვები ნივთიერების (ნუტრიენტები) ან ინგრედიენტის შემცველობის შესახებ, როდესაც კომპონენტი, რომელიც აღნიშნული სურსათის ბუნებრივ კომპონენტს წარმოადგენს, ან ინგრედიენტი, რომელიც ჩვეულებრივ ამ სურსათში გამოიყენება, შეცვლილია სხვა კომპონენტით ან სხვა ინგრედიენტით“.

მოქმედი რედაქცია: „დ) ვიზუალურად, აღწერით ან გრაფიკული გამოსახულებით არ უნდა მიუთითებდეს სურსათში იმ საკვები ნივთიერების (ნუტრიენტები) ან ინგრედიენტის შემცველობის შესახებ, როდესაც იგი აღნიშნული სურსათის ბუნებრივ კომპონენტს წარმოადგენს, ან ინგრედიენტი, რომელიც ჩვეულებრივ ამ სურსათში გამოიყენება, შეცვლილია სხვა კომპონენტით ან სხვა ინგრედიენტით“.

ევროკავშირში მოქმედი რეგულაცია: „by suggesting, by means of the appearance, the description or pictorial representations, the presence of a particular food or an ingredient, while in reality a component naturally present or an ingredient normally used in that food has been substituted with a different component or a different ingredient²²“.

დასაბუთება: მოქმედი რედაქცია მომხმარებლის შეცდომაში შემყვან ინფორმაციის მითითებას ზღუდავს მხოლოდ იმ შეთხვევაში, როცა ის ვიზუალურად, აღწერით ან გრაფიკულად გამოისახება. არაფერია ნათქვამი წარდგენის/შეთავაზების სხვა ფორმებზე.

²² <https://eur-lex.europa.eu/eli/reg/2011/1169/oj>

ასევე ამ რედაქციაში ჩნდება ჩანაწერის ისეთი ინტერპრეტაციის შესაძლებლობა, თითქოს ვიზუალურად, აღწერით ან გრაფიკული გამოსახულებით არ უნდა მიუთითებდეს სურსათში იმ საკვები ნივთიერების (ნუტრიენტები) ან ინგრედიენტის შემცველობის შესახებ, რომელიც აღნიშნული სურსათის ბუნებრივ კომპონენტს წარმოადგენს.

2. მუხლი 16. სურსათის დასახელება (სახეობა), პუნქტი 4 ჩამოყალიბდეს შემდეგი რედაქციით: „სურსათის დასახელება არ უნდა იქნეს შეცვლილი სახელწოდებით, რომელიც დაცულია როგორც ინტელექტუალური საკუთრება, სავაჭრო **ნიშნით** ან წარმოსახვითი **სახელით** (ფანტაზიის ნაყოფი)“.

არსებული რედაქცია: „სურსათის დასახელება არ უნდა იქნეს შეცვლილი სახელწოდებით, რომელიც დაცულია როგორც ინტელექტუალური საკუთრება, სავაჭრო ნიშანი ან წარმოსახვითი სახელი (ფანტაზიის ნაყოფი)“.

ევროკავშირში მოქმედი რეგულაცია: „The name of the food shall not be replaced with a name protected as intellectual property, brand name or fancy name²³“.

დასაბუთება: სურსათის დასახელების ჩანაცვლება სახელწოდებით, რომელიც დაცულია როგორც ინტელექტუალური საკუთრება, სავაჭრო ნიშნით ან წარმოსახვითი სახელით გაურთულებდა მომხმარებელს სურსათის სახის, ასევე მისი ბუნების გაგებას. ამჟამად მოქმედი რეგულაცია ორიგინალისაგან განსხვავებით დაცული ინტელექტუალური საკუთრების გარდა ინტერპრეტირდება როგორც მხოლოდ დაცული სავაჭრო ნიშნით ან წარმოსახვითი სახელით ჩანაცვლების შეზღუდვა.

3. მუხლი 31. პუნქტი 2. ჩამოყალიბდეს შემდეგი რედაქციით:

„2. თუ საბოლოო მომხმარებელს ან საზოგადოებრივი კვების ობიექტს მიეწოდება დაუფასოებელი სურსათი, ან თუ სურსათის დაფასოება ხდება რეალიზაციის ადგილებში, მომხმარებლის თხოვნის საფუძველზე ან დაუყოვნებლივ გაყიდვის მიზნით, სავალდებულოა ამ ტექნიკური რეგლამენტის მე-8 მუხლის პირველი პუნქტის „გ“ ქვეპუნქტით განსაზღვრული მონაცემების წარდგენა **შეფუთვაზე ან დაუფასოებელ სურსათთან ახლოს, კარგად შესამჩნევ ადგილზე განთავსებული წერილობითი, თვალისა და ალქმადი ინფორმაციის საშუალებით.**

არსებული რედაქცია: 2. თუ სურსათის დაფასოება ხდება რეალიზაციის ადგილებში, მომხმარებლის თხოვნის საფუძველზე ან დაუყოვნებლივ გაყიდვის მიზნით, სავალდებულოა ამ ტექნიკური რეგლამენტის მე-8 მუხლის პირველი პუნქტის „გ“ ქვეპუნქტით განსაზღვრული მონაცემების წარდგენა.

²³ <https://eur-lex.europa.eu/LexUriServ/LexUriServ.do?uri=OJ:L:2011:304:0018:0063:en:PDF>;
<https://www.fgvw.de/en/news/archive-2022/food-law-bifi-judgment-of-the-ecj-on-the-substitution-scheme-name-of-the-product-and-name-of-the-food-have-the-same-meaning>

ევროკავშირში მოქმედი რეგულაცია: „Where foods are offered for sale to the final consumer or to mass caterers without prepackaging, or where foods are packed on the sales premises at the consumer’s request or prepacked for direct sale: (a) the provision of the particulars specified in point (c) of Article 9(1) is mandatory²⁴“

დასაბუთება: ორიგინალის ჩანაწერი არ ზღუდავს მომხმარებლისათვის ალერგენის შესახებ ინფორმაციის წარდგენის ვალდებულებას მხოლოდ იმ მომენტიტ, როცა დაფასოება ხდება მომხმარებლის თხოვნის საფუძველზე ან დაუყოვნებლივ გაყიდვის მიზნით.

საქართველოს მთავრობის 2012 წლის 7 მარტის №90 დადგენილებით დამტკიცებული „ცხოველური წარმოშობის სურსათის ჰიგიენის სპეციალური წესი“

წესის მუხლი 2 შესაბამისობაში მოვიდეს ევროკავშირის რეგულაციასთან, კერძოდ „ი) მექანიკურად განცალკევებული ხორცი – ხორცი, რომელიც მექანიკური საშუალებების გამოყენებით, განცალკევებულია ძვლისაგან, რაც იწვევს კუნთების ბოჭკოვანი სტრუქტურის დარღვევას ან შეცვლას“, დარედაქტირდეს ევროკავშირში მოქმედი შემდეგი ნორმის შესაბამისად: "Mechanically separated meat" or "MSM" means the product obtained by removing meat from flesh-bearing bones after boning or from poultry carcasses, using mechanical means resulting in the loss or modification of the muscle fibre structure²⁵, რისთვისაც განმარტებაში სიტყვა „ხორცი“ უნდა ჩანაცვლდეს სიტყვით „პროდუქტი“.

ცვლილებები სახელმწიფო კონტროლის პრაქტიკაში (უფლებამოსილი პირი სურსათის ეროვნული სააგენტო):

1. მომხმარებლისათვის სურსათის შესახებ ინფორმაციის მიწოდება გაკონტროლდეს და შედეგები გამოქვეყნდეს არა მხოლოდ დოკუმენტური შემოწმებისას, არამედ მონიტორინგის დროს, როგორც ეს განსაზღვრულია „სურსათის/ცხოველის საკვების უვნებლობის, ვეტერინარიისა და მცენარეთა დაცვის კოდექსით²⁶“, რომლის თანახმად მონიტორინგის ფარგლებში ხორციელდება: ეტიკეტის, სურსათის/ცხოველის საკვების წარდგენისა და შენახვის პირობების საქართველოს კანონმდებლობით განსაზღვრულ მოთხოვნებთან შესაბამისობის შემოწმება; მომხმარებლისთვის სურსათის შესახებ ინფორმაციის მიწოდების საქართველოს კანონმდებლობით განსაზღვრულ მოთხოვნებთან შესაბამისობის შემოწმება;

2. სახელმწიფო კონტროლის შედეგების გამოქვეყნებისას ყურადღება გამახვილდეს ინფორმაციის სისრულეზე, კერძოდ მითითებების სვეტში მუხლობრივად

²⁴ <https://eur-lex.europa.eu/eli/reg/2011/1169/oj>

²⁵ <https://eur-lex.europa.eu/LexUriServ/LexUriServ.do?uri=OJ:L:2004:139:0055:0205:en:PDF>

²⁶ <https://www.matsne.gov.ge/ka/document/view/1659434?publication=15#!>; მუხლი 26¹

დაკონკრეტდეს გამოვლენილი შეუსაბამობა და სრუყოფილად აღინიშნოს გატარებული ღონისძიებები;

3. მეტი ყურადღება დაეთმოს მომხმარებლებისა და ბიზნესოპერატორების გაცნობიერების მიზანმიმართულ კამპანიებს აქცენტით ალერგენებისადმი განსაკუთრებით მგრძობიარე ჯგუფებზე, ოჯახური წარმოების სუბიექტებზე, არაქსელურ მარკეტებზე, განსაკუთრებით სოფლად. შეზღუდული რესურსების პირობებში, ამ მიზნით მიზანშეწონილია თანამშრომლობის გაღრმავება საერთაშორისო და ადგილობრივ სამოქალაქო ორგანიზაციებთან. სოფლად ინდივიდუალური მეწარმის სახელმწიფო კონტროლის პროგრამის შედგენისას მეტად წარმოაჩინდეს.

დანართები

დანართი N1

N	თარიღი	მუნიციპალიტეტი	დასახლება	მონიტორინგის ობიექტი და მისამართით
1	22.10.2022	ზუგდიდი	ზუგდიდი	იოლი გამსახურდიას 41
2	31.10.2022	ზუგდიდი	ზუგდიდი	სმარტი რუსთაველის 167
3	18.11.2022	ზუგდიდი	ზუგდიდი	ჯიბე
4	05.12.2022	ზუგდიდი	ზუგდიდი	სმარტი რუსთაველის N167
5	05.12.2022	ზუგდიდი	ზუგდიდი	სპარი რუსთაველის N92
6	05.12.2022	ზუგდიდი	ზუგდიდი	იოლი გამსახურდიას 41
7	07.02.2023	ზუგდიდი	ზუგდიდი	შპს დეილი თვისუფლების N 47
8	27.02.2023	მარტვილი	მარტვილი	Boom-ი თ.მეფის N5
9	21.03.2023	ფოთი	ფოთი	შპს დეილი ს/კ 406088638, გურიის ქ.N76
10	28.03.2023	სენაკი	სენაკი	რუსთაველის N 168, შპს რითეილ ჯგუფი (მაგნიტი)
11	5.05.2023	მარტვილი	დიდი ჭყონი	ი.მ. შორენა დანელია ს.კ.598 15-14-36
12	28.03.2023	სენაკი	სენაკი	რუსთაველის N106ა, ი.მ თამარი ხარებავა, ს.კ.39001040147
13	28.03.2023	სენაკი	სენაკი	რუსთაველის N155, ი.მ გიორგი გაბუნია, ს.კ 3900103732
14	04.04.2023	აბაშა	აბაშა	შპს ფუდმარტი-სპარი, თავისუფლების N77 (404460187)
15	04.04.2023	აბაშა	აბაშა	შპს ორი ნაბიჯი, თავისუფლების N107 (204571668)

16	04.04.2023	აბაშა	აბაშა	ი.მ ნათია ზარქუა, თავისუფლების N102, 62005029632
17	04.04.2023	აბაშა	აბაშა	იოლი - ფრენჩაიზი, თავისუფლების ქუჩა, 02001008960
18	21.03.2023	ზუგდიდი	ანაკლია	რუსთველის N226 ი/მ სალომე ხუბუა
19	5.04.2024	ზუგდიდი	ანაკლია	რუსთველის N268 ი/მ ემა მოლაშხია
20	5.04.2023	ზუგდიდი	ანაკლია	რუსთველის N231 ი/მ ჟანა ცხადაია
21	5.04.2023	ზუგდიდი	დარჩელი	რუსთაველის N263 ი/მ თამაზ გუგუჩია
22	5.04.2023	ზუგდიდი	ახალკახათი	რუსთაველის N99 ი/მ მარინა ვაჭარია
23	5.04.2023	ზუგდიდი	ახალკახათი	რუსთაველის N ი/მ ზვიად ახალაია
24	10.04.2023	ზუგდიდი	კორცხელი	კორცხელი, ა.წერეთლის N18, ს.კ. 400171434, შპს არია
25	10.04.2023	ზუგდიდი	კორცხელი	ზუგდიდი, კორცხელი, ა.წერეთლის ქუჩა, ს.კ.19001003543, ი.მ თეა რაფავა
26	10.04.2023	წალენჯიხა	წალენჯიხა	წალენჯიხა ზუგდიდის ქ. N 94, ს.კ 51001024554, ი.მ მედეა ჯახია
27	10.04.2023	წალენჯიხა	წალენჯიხა	წალენჯიხა ზუგდიდის N41, ს.კ 442730920, შპს ლუკა2020
28	10.04.2023	წალენჯიხა	წალენჯიხა	წალენჯიხა მეზონიას N7 ს.კ 51001015582 ი.მ გიგლა გედენიძე
29	10.04.2023	წალენჯიხა	წალენჯიხა	წალენჯიხა გამსახურდიას N11, ს.კ 406088638, შპს დეილი
30	10.04.2023	წალენჯიხა	წალენჯიხა	წალენჯიხა სალიას N6 ს.კ 51001011429 ი.მ ნატა კვარაცხელია
31	10.04.2023	წალენჯიხა	წალენჯიხა	წალენჯიხა კვარაცხელიას N14, ს.კ 51001009614 ი.მ მზია კვარაცხელი
32	10.04.2023	წალენჯიხა	წალენჯიხა	წალენჯიხა ზუგდიდის ქუჩა, ს.კ 62002006299 ი.მ ირაკლი კონჯარია

33	10.04.2023	წალენჯიხა	მაზანდარა	წალენჯიხა მაზანდარა წმ.ნინოს ქ N143, ს.კ 01017042794 ი.მ. სვეტლანა კვიციანი
34	10.04.2023	წალენჯიხა	ჯგალი	ი.მ პატიკო გოგობია, ს.კ 51001017964
35	10.04.2023	წალენჯიხა	ჯგალი	ი.მ. აზა კვარაცხელია, ნიკო კვარაცხელის ქუჩა, ს.კ 51001022280
36	10.04.2023	ჩხოროწყუ	მუხური	ი.მ ზაზა თოლორდავა, ს.კ 48001003617
37	10.04.2023	ჩხოროწყუ	მუხური	ი.მ მზისადარ ოთხოზორია, ს.კ 48001013158
38	10.04.2023	ჩხოროწყუ	მუხური	ი.მ მერაბი გახრია, ს.კ. 48001007189
39	10.04.2023	ჩხოროწყუ	ჩხოროწყუ	ი.მ თეა დარსალია, გახარიას N33, ს.კ 48001001352
40	10.04.2023	ჩხოროწყუ	ჩხოროწყუ	ი.მ ნანული წულაია, სტალინის N9 II შესახვევი, ს.კ 48001009626
41	10.04.2023	ჩხოროწყუ	ჩხოროწყუ	ი.მ გოგი ჯალაღონია, გუბეჩიას N2, ს.კ 18001018722
42	10.04.2023	ჩხოროწყუ	ჩხოროწყუ	ი.მ დავით ბელქანია, გობეჩიას N2, ს.კ 48001024742
43	12.04.2023	ხობი	ხობი	ი.მ მამისა ქირია, დადიანის N132, ს.კ 58001026861
44	12.04.2023	ხობი	ხობი	ი.მ არველოდი თათარაშვილი, დადიანის N95, ს.კ 58001027524
45	12.04.2023	ხობი	ხობი	ი.მ იულონ გაბედავა, სტალინის N2, ს.კ 58001004373
46	12.04.2023	ხობი	ხობი	ი.მ ირინე მგალობლიშვილი, სტალინის N9, ს.კ.58001019014
47	12.04.2023	ხობი	ხობი	ი.მ ემილი ლავგილავა. სტალინიN3 ს.კ. 58001033016

48	12.04.2023	ხობი	ხობი	ი.მ კახა ლატარია, გამსახურდიას N3, ს.კ. 58001019114
49	12.04.2023	ხობი	ხობი	ი.მ. ქეთევან ნადარაია, სტალინის N1, ს.კ 58001011661
50	12.04.2023	ხობი	ხობი	ი.მ შირიმი ხარამიშვილი, ბერიასN1, ს.კ. 58001009679
51	12.04.2023	ხობი	ხობი	ი.მ ივლიტა ცხადაია, ბერიას N1, ს.კ 58001012416
52	12.04.2023	ხობი	ხობი	ი.მ მერაბ ჯალაღონია, ც. დადიანის N242, ს.კ 58001012111
53	12.04.2023	ხობი	ხობი	ი.მ ქეთევან ქირია, ც.დადიანი N242, ს.კ 58001025837
54	12.04.2023	ხობი	ხობი	ი.მ. ქეთევან ნადარაია, სტალინის N1, ს.კ 58001011661
55	12.04.2023	ხობი	ხობი	ი.მ მარინა ხურცია, დადიანის N212, ს.კ 58001027568
56	12.04.2023	ხობი	ხობი	ი.მ თამთა ალანია, დადიანის N240, ს.კ 58001028184
57	12.04.2023	ხობი	ხობი	ი.მ მარინა ნადარაია, დადიანის N208 , ს.კ 58001027505
58	12.04.2023	ხობი	ხობი	ი.მ ელიკო ჯიჭონაია, ჭყონდიდელის N1. ს.კ 19001076038
59	12.04.2023	ხობი	ხობი	ი.მ ბორის ჭაავა, ჭყონდიდელისN2, ს.კ 58001010920
60	12.04.2023	ფოთი	ფოთი	შპს ბევრილი, სამგრელოსN157, ს.კ 406330135
61	12.04.2023	ფოთი	ფოთი	შპს ბევრილი, სამგრელოს მოედანი, ს.კ 406330135
62	12.04.2023	ფოთი	ფოთი	ი.მ ლიანა კვანტიძე, მე-7 კილომეტრის დასახლება, ს.კ 60201162164

63	12.04.2023	ფოთი	ფოთი	შპს გეო ტრანს კომპანი, სამეგრელოს N153, ს.კ 415103792
64	12.04.2023	ფოთი	ფოთი	ი.მ ნაზო თოდუა, სამეგრელოს N22, ს.კ 42001012973
65	12.04.2023	ფოთი	ფოთი	ი.მ თამარ აბურჯანია, სამეგრელოს N20, ს.კ 42001032765
66	12.04.2023	ფოთი	ფოთი	შპს ქრისტინე, ჩხეიძის 3.8, ს.კ 415091518
67	12.04.2023	ფოთი	ფოთი	ი.მ ნატა ტაბაღუა, სამეგრელოს მოედანი, ს.კ 62006054717
68	13.04.2023	ზუგდიდი	ზუგდიდი	ზუგდიდი ყუფუნის N 4 ი/მ ირმა სოსელია
69	13.04.2023	ზუგდიდი	ზუგდიდი	ზუგდიდი ყუფუნის N 19 ი/მ სალომე ჩემინვა
70	13.04.2023	ზუგდიდი	ზუგდიდი	ზუგდიდი ყუფუნის N 27 ი/მ თეა გოგობია
71	13.04.2023	ზუგდიდი	ნაწულუკუ	სოფ.რუხი ნაწულუკუ ი/მ სონია ნანა
72	13.04.2023	ზუგდიდი	ზედაეწერი	ზედაეწერი რუსთაველის N22 ი/მ ეკა ჩაჩიბაია
73	13.04.2023	ზუგდიდი	ზედაეწერი	ზედაეწერი ი/მ მთვარისა ჭურღულია
74	13.04.2024	ზუგდიდი	ზედაეწერი	ზედაეწერი ი/მ ჭითანავა ზურაბი
75	13.04.2023	ზუგდიდი	ზედაეწერი	ზედაეწერი ი/მ მანანა ტორჩინავა
76	13.04.2023	წალენჯიხა	ლია	წალენჯიხა სოფ.ლია ი/მ ირმა გოგობია
77	13.04.2023	წალენჯიხა	ლია	წალენჯიხა სოფ.ლია ი/მ ელენე კვარაცხელია
78	13.04.2023	წალენჯიხა	ლია	წალენჯიხა სოფ.ლია ი/მ ლია ქარდავა
79	13.04.2023	წალენჯიხა	ფოცხოეწერი	წალენჯიხა ფოცხოეწერი ი/მ მზია ცუხიშვილი
80	13.04.2023	წალენჯიხა	ფოცხოეწერი	წალენჯიხა ფოცხოეწერი ი/მ მიმოზა ჯანაშია
81	13.04.2023	წალენჯიხა	ფოცხოეწერი	წალენჯიხა ფოცხოეწერი ი/მ მიქავა დარიკო
82	18.04.2023	სენაკი	თეკლათი	სენაკი სოფ.თეკლათი ი/მ იამზე ხოფერია

83	18.04.2023	სენაკი	სენაკი	სენაკი მშვიდობის N287 ი/მ მაია ბერეკაშვილი
84	18.04.2023	სენაკი	სენაკი	სენაკი მშვიდობის N265 ი/მ მედეა ქარდავა
85	18.04.2023	სენაკი	სენაკი	სენაკი მშვიდობის N226 ი/მ მაია ადამია
86	18.04.2023	სენაკი	სენაკი	სენაკი მშვიდობის N226 ი/მ რევაზ გოგია
87	18.04.2023	სენაკი	ძველი სენაკი	ძველი სენაკი ი/მ თეა ჩიხლაძე
88	18.04.2023	მარტვილი	მარტვილი	მარტვილი სოფ.ბანძა ი/მ ირა ჯახუა
89	18.04.2023	მარტვილი	მარტვილი	მარტვილი სოფ.ბანძა ი/მ დავით მაგანია
90	18.04.2023	მარტვილი	მარტვილი	მარტვილი სოფ.ბანძა ი/მ ლუიზა რურუა
91	18.04.2023	მარტვილი	მარტვილი	მარტვილი სოფ.ბანძა ი/მ ილიკო დავიდოვი
92	18.04.2023	მარტვილი	მარტვილი	მარტვილი სოფ.ბანძა ი/მ კინტირია ვაჟა
93	18.04.2023	მარტვილი	მარტვილი	მარტვილი მშვიდობის II შესახვევი ი/მ ლალი გაბისონია
94	18.04.2023	მარტვილი	მარტვილი	მარტვილი კ.ბართიას 21 N ი/მ ირუზა ჩარგაზია
95	18.04.2024	მარტვილი	გაჭედელი	მარტვილი სოფ. გაჭედელი ი/მ ვარდო ხარჩილავა
96	18.04.2023	მარტვილი	მარტვილი	მარტვილი სოფ. დიდი ჭყონი ი/მ ციური ახალაია
97	18.04.2024	მარტვილი	დიდი ჭყონი	მარტვილი სოფ. დიდი ჭყონი ი/მ ხვიჩა ფარულავა
98	18.04.2023	მარტვილი	მარტვილი	მარტვილი სოფ. დიდი ჭყონი ი/მ ჯილდა გულორდავა
99	20.04.2023	ხობი	ქვემო ქვალონი	ქვემო ქვალონი ი/მ მანანა ლაგვილავა
100	20.04.2023	ხობი	ქვემო ქვალონი	ქვემო ქვალონი ი/მ მანანა ლაგვილავა
101	20.04.2023	ხობი	ქვემო ქვალონი	ქვემო ქვალონი ი/მ ირმა შამათავა
102	20.04.2023	ხობი	ჭალადიდი	სოფ.ჭალადიდი ი/მ ვეფხვია ლემონჯავა
103	20.04.2024	ხობი	ჭალადიდი	სოფ.ჭალადიდი ი/მ ნინო ჯიშკარიანი

104	20.04.2023	ფოთი	ფოთი	ნინო ჟვანია N4 ი/მ თამთა გაბრიჭიძე
105	20.04.2024	ხობი	ჭალადიდი	სოფ.ჭალადიდი ი/მ ნინო ჯიშკარიანი
106	20.04.2023	ფოთი	ფოთი	აკაკის N50 / შპს დეილი
107	20.04.2021	ფოთი	ფოთი	ფოთის 85 ი/მ რამაზ მახარაძე
108	20.04.2020	ფოთი	ფოთი	აკაკის 106 ი/მ გვარამია ლუდმილა
109	20.04.2023	ფოთი	ფოთი	გურიის 146 ი/მ ვასაძე დონარა
110	20.04.2020	ფოთი	ფოთი	გურიის 117 ი/მ მანანა ჩაჩავა
111	20.04.2024	ფოთი	ფოთი	გურიის ი/მ ზაირა ზაქარაია
112	20.04.2024	ფოთი	ფოთი	ლერმონტოვის 24 ი/მ ჯალალონია მია
113	20.04.2020	ფოთი	ფოთი	ლერმონტოვის N 9 ი/მ მარინა რურუა
114	22.04.2023	ზუგდიდი	ზუგდიდი	ი.მ მედეა ფიფია ც.დადიანის 19, ს.კ 19001069614
115	22.04.2023	ზუგდიდი	ზუგდიდი	ი.მ ნანი შანავა, დადიანის 47, ს.კ.51001024046
116	22.04.2023	ზუგდიდი	ზუგდიდი	ი.მ ძანძავა ელისო, გორკის 1, ს.კ 19001003410
117	22.04.2023	ზუგდიდი	ზუგდიდი	ი.მ მედეა ახალაია, ბერიას 11, ს.კ 19001028170
118	22.04.2023	ზუგდიდი	ზუგდიდი	ი.მ. მაყვალა ჯიქია, წერეთლის 47 ,ს.კ 19001045408
119	22.04.2023	ზუგდიდი	ზუგდიდი	ი.მ. ანი არსენაშვილი, წერეთლის 65, ს.კ.13001065269
120	22.04.2023	ზუგდიდი	ზუგდიდი	ი.მ ფელიქსი ჭიჭალუა, წერეთლის 69, ს.კ 19001016946
121	22.04.2023	ზუგდიდი	ზუგდიდი	ი.მ ცირდავა ხათუნა, წერეთლის 142, ს.კ 19001025770
122	22.04.2023	ზუგდიდი	ზუგდიდი	ი.მ მარიამ მეზვრიშვილი, წერეთლის 80, ს.კ.010110855162

123	22.04.2023	ზუგდიდი	ზუგდიდი	ი.მ სვეტლანა გოგობია-ჯანაშია, სოხუმის 18, ს.კ 19001031851
124	22.04.2023	ზუგდიდი	ზუგდიდი	ი.მ.ჯანინა კოკია, ლ.ქობალიას 50-ა, ს.კ 62006053149
125	22.04.2023	ზუგდიდი	ზუგდიდი	ი.მ. გოჩა კუჭუხიძე, კოსტავას 138, ს.კ 419998293
126	22.04.2023	ზუგდიდი	ზუგდიდი	ი.მ. მედეა ქარდავა, სოხუმის 71 , ს.კ 62006016805
127	22.04.2023	ზუგდიდი	ზუგდიდი	სოხუმის N 60 ი/მ მაია ფიფია
128	22.04.2023	ზუგდიდი	ზუგდიდი	სოხუმის N 60 ი/მ მაია ფიფია
129	22.04.2023	ზუგდიდი	ზუგდიდი	სოხუმის N 121 ი/მ ნემსიწვერიძე იზოლდა
130	22.04.2023	ზუგდიდი	რუხი	სოფ.რუხი N ი/მ ნინა გოგობია
131	22.04.2023	ზუგდიდი	რუხი	სოფ.რუხი რუსთველის N121 ი/მ ნინო გოგობია
132	22.04.2025	ზუგდიდი	რუხი	სოფ.რუხი N ი/მ დათო თოდუა
133	22.04.2023	ზუგდიდი	რუხი	სოფ.რუხი N ი/მ ნესტან ქარდავა
134	22.04.2023	ზუგდიდი	ზუგდიდი	პუშკინის N148 ი/მ ვალერიანე ცანავა
135	22.04.2024	ზუგდიდი	ზუგდიდი	პუშკინის N131 ი/მ ნანი ფიფია
136	22.04.2023	ზუგდიდი	ზუგდიდი	პუშკინის N96 ი/მ ვარდენ ოჩიგავა
137	22.04.2024	ზუგდიდი	რუხი	სოფ.რუხი N ი/მ მანანა თორდია
138	25.04.2024	ზუგდიდი	ზუგდიდი	ნიკოლაძის N16 ი/მ ლეილა მოლაშხია
139	29.04.2023	ფოთი	ფოთი	ჭავჭავაძის 195 ი/მ მაგული ჩაკაბერია
140	29.04.2024	ფოთი	ფოთი	ჭავჭავაძის 197 ი/მ სოფიკო დანელია
141	29.04.2023	ფოთი	ფოთი	რეკვავას 1 ი/მ მაია კვარაცხელია
142	29.04.2025	ფოთი	ფოთი	ფარნავაზ მეფის N 50 ი/მ მანანა უბილავა
143	29.04.2024	ფოთი	ფოთი	ფარნავაზ მეფის N 71/1 ი/მ კოტუა კარლო

144	29.04.2023	ფოთი	ფოთი	ფარნავაზ მეფის N 7 ი/მ როლანდ თოლორდავა
145	29.04.2023	ფოთი	ფოთი	ფარნავაზ მეფის N 7 ი/მ ნანული ალანია
146	29.04.2023	ფოთი	ფოთი	დ.აღმაშენებლის N 22 ი/მ თეა დგებუაძე
147	29.04.2023	ფოთი	ფოთი	9 აპრილის ხეივანი N ი/მ ნონა სარჩიმელია
148	29.04.2023	ფოთი	ფოთი	რეკვაავას N 49 ი/მ მაია სარჩიმელია
149	4.05.2023	ზუგდიდი	ზუგდიდი	რუსთაველის N188 ი/მ ბუკია ედიშერ
150	4.05.2023	ზუგდიდი	ზუგდიდი	რუსთაველის N 232 ი/მ ასმათ აბრალავა
151	4.05.2023	ზუგდიდი	ზუგდიდი	თამარ მეფის N 18 ი/მ მედეა ქობალია
152	4.05.2023	ზუგდიდი	ზუგდიდი	ი.ქ.კ ჯანაშიას N 1 ი/მ მაია ცანავა
153	4.05.2023	ზუგდიდი	ზუგდიდი	ქობულეთის N 34-ა ი/მ ნანული ხუბუა
154	4.05.2023	ზუგდიდი	ზუგდიდი	ჯანაშიას N 4 ი/მ რუზგენ გელენავა
155	4.05.2023	ზუგდიდი	ზუგდიდი	ვაჩნაძის N 12 ი/მ ირინე გულუა
156	4.05.2023	ზუგდიდი	ზუგდიდი	თამარ მეფის N 26 ი/მ დარეჯან გოგოხია
157	4.05.2023	ზუგდიდი	ზუგდიდი	გორგასლის N 8 ი/მ მიმოზა კიკალიშვილი
158	4.05.2023	ზუგდიდი	ზუგდიდი	თამარ მეფის N 142 ი/მ ლელა ყოლბაია
159	4.05.2023	ზუგდიდი	ზუგდიდი	თამარ მეფის N ი/მ ელისო აქუბარდია
160	4.05.2023	ზუგდიდი	ზუგდიდი	რუსთაველი N 245 ი/მ ქარცხია ნატალია
161	4.05.2023	ზუგდიდი	ზუგდიდი	რუსთაველი N 247 ი/მ მაქაცარია ელმირა
162	4.05.2023	ზუგდიდი	ზუგდიდი	რუსთაველი N 290 ი/მ ეკატერინე მოსია
163	4.05.2023	ზუგდიდი	ინგირი	სოფ.ინგირი N 290 ი/მ გიორგი ჭიჭინაძე
164	4.05.2023	ზუგდიდი	ინგირი	სოფ.ინგირი N ი/მ ანჟელა გოგელაძე
165	4.05.2023	ზუგდიდი	ინგირი	სოფ.ინგირი N ი/მ ლელა ნაჭყეზია

166	4.05.2023	ზუგდიდი	ინგირი	სოფ.ინგირი N ი/მ მანანა ქობალაია
167	4.05.2023	ზუგდიდი	ინგირი	სოფ.ინგირი N ი/მ თეა შაკაია
168	4.05.2023	ზუგდიდი	ინგირი	სოფ.ინგირი N ი/მ ნინო ნემსიწვერიძე
169	05.05.2023	ზუგდიდი	ჭითაწყარი	ი.მ. გეგეჭკორი ლელა, ს.კ. 419986331
170	05.05.2023	ზუგდიდი	ჭითაწყარი	ი.მ. ნათია შეროზია ს.კ. 19001062337
171	05.05.2023	ზუგდიდი	ჭითაწყარი	ი.მ. თეონა დგებუაძე ს.კ. 19001037114
172	05.05.2023	ზუგდიდი	ჭითაწყარი	ი.მ. ნუკრი ზარქუა ს.კ.19001011472
173	05.05.2023	ზუგდიდი	ზუგდიდი	ი.მ. აზა გურგენიძე, ბარამიას 46, ს.კ.62006004296
174	05.05.2023	ზუგდიდი	ზუგდიდი	ი.მ. ნონა ჩიქოვანი, თვისუფლების 231, ს.კ.19001059775
175	05.05.2023	ზუგდიდი	ზუგდიდი	ი.მ. მურმან ბერულავა, თავისუფლების 227, ს.კ. 19001071549
176	05.05.2023	ზუგდიდი	ახალსოფელი	ი.მ. მაია კვეკვესკირი ს.კ.62009007541
177	05.05.2023	ზუგდიდი	ყულიშკარი	ი.მ. მარინა ერემაძე ლავგილავა ს.კ.19001031482
178	07.02.2023	ზუგდიდი	ყულიშკარი	ი.მ. ბაჩუკი მაქაცარია ს.კ.19001102254
179	05.05.2023	ზუგდიდი	ყულიშკარი	ი.მ. ბაკურ მაქაცარია ს.კ.19001025519
180	05.05.2023	ზუგდიდი	ჯიხაშკარი	ი.მ. ვაჟიკო ხაბურზანია ს.კ.19001071424
181	05.05.2023	ჩხოროწყუ	კირცხი	ი.მ. ნინო ბებია ს.კ. 48001018137
182	05.05.2023	ჩხოროწყუ	ლესიჭინე	ი.მ. რევაზ სიჭინავა ს.კ.142264644
183	05.05.2023	ჩხოროწყუ	ლესიჭინე	ი.მ. ასმათ გაბელია ს.კ. 48001001675
184	05.05.2023	ზუგდიდი	ჭითაწყარი	ი.მ. გეგეჭკორი ლელა, ს.კ. 419986331
185	05.05.2023	ზუგდიდი	ჭითაწყარი	ი.მ. ნათია შეროზია ს.კ. 19001062337
186	05.05.2023	ზუგდიდი	ჭითაწყარი	ი.მ. თეონა დგებუაძე ს.კ. 19001037114

187	05.05.2023	ზუგდიდი	ჭითაწყარი	ი.მ. ნუკრი ზარქუა ს.კ.19001011472
188	05.05.2023	ზუგდიდი	ზუგდიდი	ი.მ. აზა გურგენიძე, ბარამიას 46, ს.კ.62006004296
189	05.05.2023	ზუგდიდი	ზუგდიდი	ი.მ. ნონა ჩიქოვანი, თვისუფლების 231, ს.კ.19001059775
190	05.05.2023	ზუგდიდი	ზუგდიდი	ი.მ. მურმან ბერულავა, თავისუფლების 227, ს.კ. 19001071549
191	05.05.2023	ზუგდიდი	ახალსოფელი	ი.მ. მაია კვეკვესკირი ს.კ.62009007541
192	05.05.2023	ზუგდიდი	ყულიშკარი	ი.მ. მარინა ერემაძე ლაგვილავა ს.კ.19001031482
193	07.02.2023	ზუგდიდი	ყულიშკარი	ი.მ. ბაჩუკი მაქაცარია ს.კ.19001102254
194	05.05.2023	ზუგდიდი	ჯიხაშკარი	ი.მ. ვაჟიკო ხაბურზანია ს.კ.19001071424
195	05.05.2023	ჩხოროწყუ	ლესიჭინე	ი.მ. სიჭინავა როენა ს.კ.48001003615
196	05.05.2023	ჩხოროწყუ	ლესიჭინე	ი.მ. ელგუჯა სიჭინავა ს.კ.48001002425
197	05.05.2023	ჩხოროწყუ	ახუთი	ი.მ. მანონი ცაცუა- ს.კ. 62006053361
198	05.05.2023	ჩხოროწყუ	ახუთი	ი.მ. ამირან ძიმისტარაშვილი ს.კ.4800101204
199	10.04.2023	მარტვილი	კიწია	ი.მ. ლინდა შულაია ს.კ.29001037441
200	05.05.2023	მარტვილი	გურძემი	ი.მ. ეკა შენგელია ს.კ.29001009203
201	05.05.2023	მარტვილი	დიდი ჭყონი	ი.მ. ნუნუ მარკოზია ს.კ. 29001020412
202	05.05.2023	მარტვილი	დიდი ჭყონი	ი.მ. მამუკა ჭაჭუა ს.კ.60001125613
203	05.05.2023	მარტვილი	დიდი ჭყონი	ი.მ. თამთა ბენიძე ს.კ.29001004898
204	05.05.2023	ზუგდიდი	ახალსოფელი	ი.მ. ნანა ნაჭყეზია ს.კ.29001008469
205	05.05.2023	მარტვილი	დიდი ჭყონი	ი.მ. მაკა ახალაია ს.კ.29001013687

დანართი N2

ცხრილი1. მონიტორინგის ობიექტების განაწილება მუნიციპალიტეტების მიხედვით

მუნიციპალიტეტის დასახელება	დასახლებათა რაოდენობა	დამონიტორინგებული ობიექტების რაოდენობა	დამონიტორინგებული სასურსათო პროდუქტების რაოდენობა
აბაშა	1	4	94
ზუგდიდი	13	92	696
მარტვილი	5	19	71
სენაკი	3	9	74
ფოთი	1	28	131
ჩხოროწყუ	5	14	36
წალენჯიხა	5	16	80
ხობი	3	23	81
სამეგრელო	36	205	1263

ცხრილი1. მონიტორინგის ობიექტების განაწილება მუნიციპალიტეტების მიხედვით

მუნიციპალიტეტის დასახელება	დასახლებათა რაოდენობა	დამონიტორინგებული ობიექტების რაოდენობა	დამონიტორინგებული სასურსათო პროდუქტების რაოდენობა
აბაშა	1	4	94
ზუგდიდი	13	92	696
მარტვილი	5	19	71

სენაკი	3	9	74
ფოთი	1	28	131
ჩხოროწყუ	5	14	36
წალენჯიხა	5	16	80
ხობი	3	23	81
სამეგრელო	36	205	1263

ცხრილი 2. გამოვლენილ შეუსაბამობათა განაწილება სურსათის ეტიკეტირების/ წარდგენის ძირითადი სავალდებულო მოთხოვნების მიხედვით

შეუსაბამობის სახე	სასურსათო პროდუქტი შეუსაბამო ინფორმაციით (#)	სასურსათო პროდუქტი შეუსაბამო ინფორმაციით (%)
სასურსათო პროდუქტი თანმხლები ინფორმაციის გარეშე	250	19.8
სურსათის შესახებ სავალდებულო ინფორმაციის, წარდგენის, ხელმისაწვდომობისა და განთავსების მოთხოვნები	22	1.7
სავალდებულო ინფორმაციის ქართულ ენაზე წარდგენა	57	4.5
მიკვლევადობის შესახებ ინფორმაცია	251	19.9
ინფორმაცია ინგრედიენტებისა და მათი რაოდენობის შესახებ	61	4.8
ინფორმაცია ალერგენების შესახებ	358	28.3
ინფორმაცია სურსათის ნეტო (სუფთა) წონის შესახებ	65	5.1
ინფორმაცია ვარგისიანობის მინიმალური და „გამოიყენება ... მდე“ ვადების შესახებ	77	3.1
ინფორმაციაშენახვის პირობებისა ან გამოყენების პირობების შესახებ	16	1.3
ინფორმაცია ბიზნესოპერატორის დასახელებისა და მისამართის შესახებ	30	2.4
ინფორმაცია წარმოშობის ქვეყნისა და წარმოშობის ადგილის შესახებ	13	1
ინფორმაცია კვებითი ღირებულების შესახებ	189	15
ინფორმაცია დამზადების თარიღის/ პარტიის ნომრის შესახებ	11	0.9

ბაზარზე განთავსების სპეციფიკური მოთხოვნები	21	1.7
--	----	-----

ცხრილი 3. ვარგისიანობის ვადა გასული სასურსათო პროდუქტი

სასურსათო პროდუქტის კატეგორია	დამონიტორინგებული სასურსათო პროდუქტის რაოდენობა (#)	ვარგისიანობის ვადა გასული სასურსათო პროდუქტი (#)	ვარგისიანობის ვადა გასული სასურსათო პროდუქტი (%)
სურსათი მთლიანად, მათ შორის:	1263	13	1.0
რძე, რძის ნაწარმი, რძის შემცველი პროდუქტი	422	8	1.9
ხორცი, ხორცის პროდუქტი, ხორცის შემცველი ნახევარფაბრიკატი	841	5	0.6

ცხრილი 4. გამოვლენილ შეუსაბამობათა განაწილება სურსათის კატეგორიების მიხედვით

სასურსათო პროდუქტის კატეგორია	დამონიტორინგებული სასურსათო პროდუქტების რაოდენობა	სასურსათო პროდუქტი შეუსაბამო ინფორმაციით (#)	სასურსათო პროდუქტი შეუსაბამო ინფორმაციით (%)
სურსათი მთლიანად, მათ შორის:	1263	780	61.8
რძე, რძის ნაწარმი, რძის შემცველი პროდუქტი	422	271	64.2
ხორცი, ხორცის პროდუქტი, ხორცის შემცველი	841	509	60.5

ნახევარფაბრიკატი			
------------------	--	--	--

ცხრილი 5. გამოვლენილ შეუსაბამობათა განაწილება დასახლების ტიპის მიხედვით

დასახლების ტიპი	დამონიტორინგებული სასურსათო პროდუქტების რაოდენობა	სასურსათო პროდუქტი შეუსაბამო ინფორმაციით (#)	სასურსათო პროდუქტი შეუსაბამო ინფორმაციით (%)
ყველა ტიპის დასახლება, მათ შორის:	1263	780	61.8
ქალაქი	1011	584	57.8
დაბა	15	8	53.3
სოფელი	237	188	79.3

ცხრილი 6. გამოვლენილ შეუსაბამობათა განაწილება ქსელური და არაქსელური მარკეტების მიხედვით

მარკეტის ტიპი	დამონიტორინგებული სასურსათო პროდუქტების რაოდენობა	სასურსათო პროდუქტი შეუსაბამო ინფორმაციით (#)	სასურსათო პროდუქტი შეუსაბამო ინფორმაციით (%)
ყველა მარკეტი, მათ შორის:	1263	780	61.8
ქსელური	557	232	41.7

არაქსელური	706	548	77.6
------------	-----	-----	------

ცხრილი 7. გამოვლენილ შეუსაბამობათა განაწილება ბიზნესოპერატორის იურიდიული ფორმის მიხედვით

იურიდიული ფორმა	დამონიტორინგებული სასურსათო პროდუქტი (#)	სასურსათო პროდუქტი შეუსაბამო ინფორმაციით (#)	სასურსათო პროდუქტი შეუსაბამო ინფორმაციით (%)
ყველა ტიპის მეწარმე, მათ შორის:	1263	780	61.8
კომერციული იურიდიული პირები	644	283	43.9
ინდივიდუალური მეწარმე	619	497	80.3

ცხრილი 8. სასურსათო პროდუქტი თანმხლები ინფორმაციის/ეტიკეტის გარეშე

სასურსათო პროდუქტის კატეგორია	დამონიტორინგებული სასურსათო პროდუქტის რაოდენობა (#)	სასურსათო პროდუქტი თანმხლები ინფორმაციის გარეშე (უეტიკეტო) (#)	სასურსათო პროდუქტი თანმხლები ინფორმაციის გარეშე (უეტიკეტო) (%)
სურსათი მთლიანად, მათ შორის:	1263	250	19.8
რძე, რძის ნაწარმი, რძის შემცველი პროდუქტი	422	104	24.6

ხორცი, ხორცის პროდუქტი, ხორცის შემცველი ნახევარფაბრიკატი	841	146	17.4
--	-----	-----	------

ცხრილი 9. სურსათის შესახებ სავალდებულო ინფორმაციის, წარდგენის, ხელმისაწვდომობისა და განთავსების მოთხოვნებთან შეუსაბამო სასურსათო პროდუქტი (#)

სასურსათო პროდუქტის კატეგორია	დამონიტორინგებული სასურსათო პროდუქტის რაოდენობა (#)	სასურსათო პროდუქტი (#)	პროდუქტი (%)
სურსათი მთლიანად, მათ შორის:	1263	22	1.7
რძე, რძის ნაწარმი, რძის შემცველი პროდუქტი	422	6	1.4
ხორცი, ხორცის პროდუქტი, ხორცის შემცველი ნახევარფაბრიკატი	841	16	1.9

ცხრილი 10. სავალდებულო ინფორმაციის ქართულ ენაზე წარდგენის მოთხოვნასთან შეუსაბამო სასურსათო პროდუქტი

სასურსათო პროდუქტის კატეგორია	დამონიტორინგებული სასურსათო პროდუქტის რაოდენობა (#)	სასურსათო პროდუქტი ქართულ ენაზე თანმხლები ინფორმაციის გარეშე (#)	სასურსათო პროდუქტი ქართულ ენაზე თანმხლები ინფორმაციის გარეშე (უეტიკეტო) (%)

სურსათი მთლიანად, მათ შორის:	1263	57	4.5
რძე, რძის ნაწარმი, რძის შემცველი პროდუქტი	422	1	0.2
ხორცი, ხორცის პროდუქტი, ხორცის შემცველი ნახევარფაბრიკატი	841	56	6.7

ცხრილი 11. მიკვლევადობის შესახებ ინფორმაციის მოთხოვნასთან შეუსაბამო საოჯახო წარმოების სასურსათო პროდუქტი

სასურსათო პროდუქტის კატეგორია	დამონიტორინგებული სასურსათო პროდუქტის რაოდენობა (#)	მიკვლევადობის მოთხოვნასთან შეუსაბამო საოჯახო წარმოების სასურსათო პროდუქტი (#)	მიკვლევადობის მოთხოვნასთან შეუსაბამო საოჯახო წარმოების სასურსათო პროდუქტი (#)
სურსათი მთლიანად, მათ შორის:	1263	251	19.9
რძე, რძის ნაწარმი, რძის შემცველი პროდუქტი	422	120	28.4
ხორცი, ხორცის პროდუქტი, ხორცის შემცველი ნახევარფაბრიკატი	841	131	15.6

ცხრილი 12. სასურსათო პროდუქტი ინგრედიენტების შესახებ შეუსაბამო ინფორმაციით

სასურსათო პროდუქტის კატეგორია	დამონიტორინგებულ სასურსათო პროდუქტის რაოდენობა (#)	ინგრედიენტების შესახებ ინფორმაციის მოთხოვნასთან შეუსაბამო სასურსათო პროდუქტი (#)	ინგრედიენტების შესახებ ინფორმაციის მოთხოვნასთან შეუსაბამო სასურსათო პროდუქტი (%)
სურსათი მთლიანად, მათ შორის:	1263	61	4.8
რძე, რძის ნაწარმი, რძის შემცველი პროდუქტი	422	13	3.1
ხორცი, ხორცის პროდუქტი, ხორცის შემცველი ნახევარფაბრიკატი	841	48	5.7

ცხრილი 13. ალერგიის ან მომეტებული მგრძობელობის გამომწვევი ზოგიერთი ნივთიერებების ან პროდუქტების ეტიკეტირების მოთხოვნებთან შეუსაბამო სასურსათო პროდუქტი

სასურსათო პროდუქტის კატეგორია	დამონიტორინგებულ სასურსათო პროდუქტის რაოდენობა (#)	სასურსათო პროდუქტი შეუსაბამო ინფორმაციით ალერგენების შესახებ (#)	სასურსათო პროდუქტი შეუსაბამო ინფორმაციით ალერგენების შესახებ (%)
სურსათი მთლიანად, მათ შორის:	1263	358	28.3
რძე, რძის ნაწარმი, რძის შემცველი პროდუქტი	422	224	53.1
ხორცი, ხორცის პროდუქტი, ხორცის	841	134	15.9
შემცველი ნახევარფაბრიკატი			

ცხრილი 14. სურსათის ნეტო (სუფთა) წონის შესახებ ინფორმაციის მოთხოვნასთან შეუსაბამო სასურსათო პროდუქტი

სასურსათო პროდუქტის კატეგორია	დამონიტორინგებული სასურსათო პროდუქტის რაოდენობა (#)	სურსათის ნეტო (სუფთა) წონის შესახებ ინფორმაციის მოთხოვნასთან შეუსაბამო სასურსათო პროდუქტი (#)	სურსათის ნეტო (სუფთა) წონის შესახებ ინფორმაციის მოთხოვნასთან შეუსაბამო სასურსათო პროდუქტი (%)
სურსათი მთლიანად, მათ შორის:	1263	65	5.1
რძე, რძის ნაწარმი, რძის შემცველი პროდუქტი	422	2	0.5
ხორცი, ხორცის პროდუქტი, ხორცის შემცველი ნახევარფაბრიკატი	841	63	7.5

ცხრილი 15. ვარგისიანობის მინიმალური და „გამოიყენება ... მდე“ ვადების შესახებ ინფორმაციის მოთხოვნასთან შეუსაბამო სასურსათო პროდუქტი

სასურსათო პროდუქტის კატეგორია	დამონიტორინგებული სასურსათო პროდუქტის რაოდენობა (#)	ვარგისიანობის მინიმალური და „გამოიყენება ... მდე“ ვადების შესახებ ინფორმაციის მოთხოვნასთან შეუსაბამო სასურსათო პროდუქტი (#)	ვარგისიანობის მინიმალური და „გამოიყენება ... მდე“ ვადების შესახებ ინფორმაციის მოთხოვნასთან შეუსაბამო სასურსათო პროდუქტი (%)
სურსათი მთლიანად, მათ შორის:	1263	77	6.1

რძე, რძის ნაწარმი, რძის შემცველი პროდუქტი	422	11	2.6
ხორცი, ხორცის პროდუქტი, ხორცის შემცველი ნახევარფაბრიკატი	841	66	7.8

ცხრილი 16. შენახვის პირობები ან გამოყენების პირობების შესახებ ინფორმაციის მოთხოვნასთან შეუსაბამო სასურსათო პროდუქტი

სასურსათო პროდუქტის კატეგორია	დამონიტორინგებული სასურსათო პროდუქტის რაოდენობა (#)	შენახვის პირობები ან გამოყენების შესახებ ინფორმაციის მოთხოვნასთან შეუსაბამო სასურსათო პროდუქტი (#)	შენახვის პირობები ან გამოყენების შესახებ ინფორმაციის მოთხოვნასთან შეუსაბამო სასურსათო პროდუქტი (%)
სურსათი მთლიანად, მათ შორის:	1263	16	1.3
რძე, რძის ნაწარმი, რძის შემცველი პროდუქტი	422		0.0
ხორცი, ხორცის პროდუქტი, ხორცის შემცველი ნახევარფაბრიკატი	841	16	1.9

ცხრილი 17. ბიზნესოპერატორის დასახელებისა და მისამართის შესახებ ინფორმაციის მოთხოვნებთან შეუსაბამო სასურსათო პროდუქტი

სასურსათო პროდუქტის კატეგორია	დამონიტორინგებული სასურსათო პროდუქტის რაოდენობა (#)	ბიზნესოპერატორის დასახელებისა და მისამართის შესახებ ინფორმაციის მოთხოვნებთან შეუსაბამო	ბიზნესოპერატორის დასახელებისა და მისამართის შესახებ ინფორმაციის მოთხოვნებთან შეუსაბამო

		სასურსათო პროდუქტი (#)	სასურსათო პროდუქტი (%)
სურსათი მთლიანად, მათ შორის:	1263	30	2.4
რძე, რძის ნაწარმი, რძის შემცველი პროდუქტი	422	1	0.2
ხორცი, ხორცის პროდუქტი, ხორცის შემცველი ნახევარფაბრიკატი	841	29	3.4

ცხრილი 18. წარმოშობის ქვეყნისა და წარმოშობის ადგილის შესახებ ინფორმაციის მოთხოვნასთან შეუსაბამო სასურსათო პროდუქტი

სასურსათო პროდუქტის კატეგორია	დამონიტორინგებული სასურსათო პროდუქტის რაოდენობა (#)	წარმოშობის ქვეყნისა და წარმოშობის ადგილის შესახებ ინფორმაციის მოთხოვნასთან შეუსაბამო სასურსათო პროდუქტი (#)	წარმოშობის ქვეყნისა და წარმოშობის ადგილის შესახებ ინფორმაციის მოთხოვნასთან შეუსაბამო სასურსათო პროდუქტი (%)
სურსათი მთლიანად, მათ შორის:	1263	13	1.0
რძე, რძის ნაწარმი, რძის შემცველი პროდუქტი	422	1	0.2
ხორცი, ხორცის პროდუქტი, ხორცის შემცველი ნახევარფაბრიკატი	841	12	1.4

ცხრილი 19. კვებითი ღირებულების შესახებ ინფორმაციის მოთხოვნასთან შეუსაბამო სასურსათო პროდუქტი

სასურსათო პროდუქტის კატეგორია	დამონიტორინგებული სასურსათო პროდუქტის რაოდენობა (#)	კვებითი ღირებულების შესახებ ინფორმაციის მოთხოვნასთან შეუსაბამო სასურსათო პროდუქტი (#)	კვებითი ღირებულების შესახებ ინფორმაციის მოთხოვნასთან შეუსაბამო სასურსათო პროდუქტი (%)
სურსათი მთლიანად, მათ შორის:	1263	189	15.0
რძე, რძის ნაწარმი, რძის შემცველი პროდუქტი	422	68	16.1
ხორცი, ხორცის პროდუქტი, ხორცის შემცველი ნახევარფაბრიკატი	841	121	14.4

ცხრილი 20. დამზადების თარიღის/ პარტიის ნომრის შესახებ ინფორმაციის მოთხოვნებთან შეუსაბამო სასურსათო პროდუქტი

სასურსათო პროდუქტის კატეგორია	დამონიტორინგებული სასურსათო პროდუქტის რაოდენობა (#)	დამზადების თარიღის/ პარტიის ნომრის შესახებ ინფორმაციის მოთხოვნებთან შეუსაბამო სასურსათო პროდუქტი (#)	დამზადების თარიღის/ პარტიის ნომრის შესახებ ინფორმაციის მოთხოვნებთან შეუსაბამო სასურსათო პროდუქტი (%)
სურსათი მთლიანად, მათ შორის:	1263	11	0.9
რძე, რძის ნაწარმი, რძის შემცველი პროდუქტი	422	0	0.0
ხორცი, ხორცის პროდუქტი, ხორცის შემცველი ნახევარფაბრიკატი	841	11	1.3

ცხრილი 21. ბაზარზე განთავსების სპეციფიკურ მოთხოვნებთან შეუსაბამო სასურსათო პროდუქტი

სასურსათო პროდუქტის კატეგორია	დამონიტორინგებული სასურსათო პროდუქტის რაოდენობა (#)	ბაზარზე განთავსების სპეციფიკურ მოთხოვნებთან შეუსაბამო სასურსათო პროდუქტი (#)	ბაზარზე განთავსების სპეციფიკურ მოთხოვნებთან შეუსაბამო სასურსათო პროდუქტი (%)
სურსათი მთლიანად, მათ შორის:	1263	21	1.7
რძე, რძის ნაწარმი, რძის შემცველი პროდუქტი	422	9	2.1
ხორცი, ხორცის პროდუქტი, ხორცის შემცველი ნახევარფაბრიკატი	841	12	1.4