



ა(ა)იპ ახალგაზრდა მკვლევართა და ანალიტიკოსთა  
გაერთიანება

კვლევის შედეგები:

ნარჩენების მართვის მონიტორინგი

დუშეთის მუნიციპალიტეტში

ეს პუბლიკაცია შექმნილია საქართველოს სტრატეგიული კვლევებისა და განვითარების ცენტრის (CSRDG) მხარდაჭერით, ევროკავშირისა და კონრად ადენაუერის ფონდის მიერ დაფინანსებული პროექტის „სამოქალაქო საზოგადოების ინიციატივა: მდგრადი, ღია და ანგარიშვალდებული სამოქალაქო საზოგადოების ორგანიზაციები საქართველოს განვითარებისთვის“ ფარგლებში. მის შინაარსზე სრულად პასუხისმგებელია ა(ა)იპ „ახალგაზრდა მკვლევართა და ანალიტიკოსთა გაერთიანება“ და შესაძლოა, რომ იგი არ გამოხატავდეს ევროკავშირისა და კონრად ადენაუერის ფონდის შეხედულებებს.

პროექტს „სამოქალაქო საზოგადოების ინიციატივა“ ახორციელებს კონსორციუმი კონრად ადენაუერის ფონდის (KAS) ხელმძღვანელობით შემდეგ არასამთავრობო ორგანიზაციებთან ერთად - საქართველოს სტრატეგიული კვლევებისა და განვითარების ცენტრი (CSRDG), სამოქალაქო საზოგადოების ინსტიტუტი (CSI), კონსულტაციის და ტრენინგის ცენტრი (CTC), განათლების განვითარების და დასაქმების ცენტრი (EDEC) და ევროპული პოლიტიკის ინსტიტუტი (IEP).

პროექტის მენეჯერი: ანა ჯებისაშვილი

კვლევის ექსპერტი: სოსო მეზვრიშვილი

## სარჩევი

შესავალი .....	4
კვლევის მიზანი და ამოცანები.....	5
კვლევის მეთოდოლოგია .....	5
კვლევის მიგნებები.....	7
კვლევის ანალიზი .....	8
სამაგიდო კვლევა .....	8
ფოკუს ჯგუფური დისკუსია.....	14
რაოდენობრივი კვლევა.....	21
დაკვირვების შედეგები.....	36
ტერმინთა განმარტება.....	38
დანართები.....	39
დანართი #1.....	39
დაბინძურებული ზონების ფოტო მასალა .....	39
დანართი #2.....	44
დანართი #3.....	46
დანართი #4.....	47
ფოკუს ჯგუფის სადისკუსიო გეგმა .....	47
დანართი #5.....	49
რაოდენობრივი კვლევის კითხვარი .....	49
დანართი #6.....	57
რაოდენობრივი კვლევის დიაგრამები .....	57

## შესავალი

თანამედროვე სამყაროში, სუფთა და უსაფრთხო გარემოში ცხოვრება არის ერთ-ერთი დიდი გამოწვევა. კაცობრიობის განვითარებამ, ყოველდღიურად წარმოშვა გამოწვევა - სუფთა და ჯანსაღი გარემოს არსებობის. გამოწვევის ძირითადი მიზეზი არის ინდუსტრიულიზაცია და სხვადასხვა დაბინძურების წარმოქმნა საწარმოო პროცესში, ასევე ყოველდღიური საყოფაცხოვრებო თუ სოფლის მეურნეობის ნარჩენები და ა.შ. მიუხედავად არაერთი რეკომენდაციის და რეგულაციისა, საბოლოოდ უნდა აღინიშნოს, რომ საყოფაცხოვრებო ნარჩენები საკმაოდ მრავლადაა მსოფლიოში და მსოფლიო ოკეანეებში 2050 წლისთვის შესაძლოა თევზებზე მეტი ნაგავი იყოს<sup>1</sup>. გამომდინარე გლობალურად არსებული დაბინძურების პრობლემისა, საქართველო მიერთებულია გაეროს და ევროკავშირის რეგულაციებს ნარჩენების მართვასთან დაკავშირებით. 2017 წლიდან კი, საქართველოსა და ევროკავშირის შორის არსებული ასოცირების შესახებ შეთანხმების საფუძველზე<sup>2</sup>, საქართველომ აიღო ვალდებულება დანერგოს თანამედროვე მიდგომები ნარჩენების მართვასთან დაკავშირებით, რაც გულისხმობს ნარჩენების სეპარირების, მოგროვების, გატანის, გადამუშავების და განთავსების სამუშაოებს, ასევე სტიქიური ნაგავსაყრელების მოსპობას და ნარჩენების მართვის ინფრასტრუქტურის [იგულისხმება სანაგვე ურნების, ავტოპარკის, გადამამუშავებელი ქარხნებს, სარკოფაგების და გამართული ნაგავსაყრელების არსებობა] გამართვას. ზემო აღნიშნულიდან გამომდინარე, ევროკავშირთან ასოცირების ხელშეკრულების ვალდებულების მიხედვით 2017 წელს ყველა მუნიციპალიტეტმა შეიმუშავა 5 წლიანი მუნიციპალური ნარჩენების მართვის გეგმა, რომლის მიხედვითაც შემუშავდა ნარჩენების მართვის რუკა, რაშიც იგულისხმებოდა სანაგვე ურნების განთავსება მუნიციპალიტეტის ტერიტორიაზე და ურნების დაცლის განრიგის შედგენა. ასევე, სახელმწიფომ მიიღო სტრატეგია 2030 წლამდე სამოქმედოდ, რაც მოიაზრებს საქართველოს მასშტაბით სხვადასხვა სახის - მყარი, თხევადი, საყოფაცხოვრებო, სამშენებლო, სამედიცინო და სხვა სახის ნარჩენების შეგროვებისა და მართვის სისტემების გაუმჯობესებას.

აღნიშნული შეფასებისა და მონიტორინგის ანგარიში ანალიზებს დუშეთის მუნიციპალიტეტის პროგრესს და მიღწევებს 2017 წლიდან 2023 წლის 30 მაისამდე პერიოდში. 2017-2022 წლების მუნიციპალური ნარჩენების მართვის გეგმის შესრულების შეფასებასთან ერთად ჩატარდა რაოდენობრივი კვლევა. მოსახლეობამ,

<sup>1</sup> CNN-ის კვლევის მიმოხილვა: [CNN: 2050 წლისათვის ოკეანეებში თევზზე მეტი პლასტმასის ნარჩენი იქნება – TTimes.GE](#); ნახვის დღე 1-ლი ივლისი.

<sup>2</sup> ასოცირების შესახებ შეთანხმება ერთის მხრივ, საქართველოსა და მეორეს მხრივ, ევროკავშირს და ევროპის ატომური ენერჯის გაერთიანებას და მათ წევრ სახელმწიფოებს შორის; 27.06.14

საკუთარი გამოცდილებიდან გამომდინარე შეაფასა გეგმის შესრულების შედეგად მუნიციპალიტეტში მოქმედი ნარჩენების მართვის სისტემა. კვლევა არის გამოყენებითი სახის და გამოსადეგია როგორც სამოქალაქო სექტორისთვის და ეკო აქტივისტებისთვის, ასევე მუნიციპალიტეტისთვის და სახელმწიფო ინსტიტუტებისათვის.

### **კვლევის მიზანი და ამოცანები**

კვლევა მიზნად ისახავს, განახორციელოს დუშეთის მუნიციპალიტეტში ნარჩენების მართვის 5 წლიანი გეგმის შესრულების მონიტორინგი.

კვლევის ამოცანები

- დუშეთის მუნიციპალიტეტში, საქალაქო და სასოფლო დასახლებებიდან ნარჩენების გატანის პრობემის დადგენა;
- დუშეთის მუნიციპალიტეტის ადგილობრივი თვითმმართველობის მიერ ნარჩენების მართვის ეფექტური სისტემის დანერგვის კვლევა;
- დუშეთის მუნიციპალიტეტში სტიქიური ნაგავსაყრელების გამოვლენა და აღრიცხვა;
- დუშეთის მუნიციპალიტეტის მოსახლეობის ცნობიერების დონის დადგენა ნარჩენების მართვის საკითხებთან მიმართებაში.

### **კვლევის მეთოდოლოგია**

აღნიშნული კვლევის მიზნიდან და ამოცანებიდან გამომდინარე, შემუშავებულ იქნა კვლევის შერეული დიზაინი, რაც გულისხმობს მონაცემთა მოპოვების თვისებრივი და რაოდენობრივი მეთოდების კომბინირებულ გამოყენებას. აღნიშნული დიზაინი საშუალებას გვაძლევს, სიღრმისეულად შევისწავლოთ საკვლევი საკითხის თითოეული ასპექტი, ხოლო რაოდენობრივი კვლევის საშუალებით გავზომოთ არსებული მდგომარეობა დუშეთის მუნიციპალიტეტში, რისი მიღწევაც შეუძლებელი იქნებოდა მხოლოდ თვისებრივი მეთოდის საშუალებით.

შეფასების პირველ ეტაპზე ჩატარდა სამაგიდო კვლევა, რომლის ფარგლებშიც განხორციელდა არაერთი ადგილობრივი თუ საერთაშორისო მნიშვნელობის დოკუმენტის ანალიზი, რამაც მკვლევართა გუნდს საშუალება მისცა, საკანონმდებლო

დონეზე შეესწავლა მუნიციპალიტეტში არსებული სიტუაცია ნარჩენების მართვის კუთხით.

შემდგომ ეტაპზე გამოყენებულ იქნა ფოკუს ჯგუფური დისკუსიის მეთოდი, რომლის ფარგლებშიც რესპონდენტები სამიზნე სოფლებიდან და ქალაქიდან მკვლევარებს დაეხმარნენ, უფრო სიღრმისეულად ჩასწვდომოდნენ აღნიშნული კუთხით დუშეთის მუნიციპალიტეტში არსებულ მიღწევებს, გამოწვევებს და მიეღოთ რეკომენდაციები. სულ ჩატარდა 3 ფოკუს ჯგუფი, სადაც მონაწილეობა მიიღო ქალაქსა და სოფლად მცხოვრებმა რესპონდენტებმა, სულ ჯამში - 19. აღნიშნული ეტაპი დაგვეხმარა შეგვემუშავებინა შემდგომი ეტაპისთვის აუცილებელი კვლევის ინსტრუმენტი (რაოდენობრივი კვლევის კითხვარი).

კვლევის დასკვნითი ეტაპი დაეთმო დუშეთის მუნიციპალიტეტში მცხოვრები მოსახლეობის დამოკიდებულებების შესწავლას რაოდენობრივი გამოკითხვის საშუალებით, სადაც მონაწილეობა მიიღეს ქალაქსა და სოფლად მცხოვრებმა ადამიანებმა. საერთო ჯამში გამოიკითხა 340-ზე მეტი რესპონდენტი მთლიან მუნიციპალიტეტში, რაც გენერალური ერთობლიობის (25 659<sup>3</sup>) 1.3% შეადგენს. კვლევის ცდომილება 96%-იანი სანდოობით არის  $\pm 3.8\%$ , რაც იმას ნიშნავს, რომ კვლევა რეპრეზენტატულია და მისი შედეგების განზოგადება შესაძლებელია მთლიან დუშეთის მუნიციპალიტეტზე.

რაოდენობრივი კვლევის შემთხვევაში გამოყენებული გვექონდა სამდონიანი შერჩევა, რაც გულისხმობდა ალბათური და არაალბათური (სტრატეფიცირებული) შერჩევის მეთოდების გამოყენებას. არაალბათური შერჩევის მეთოდის გამოყენება საჭირო გახდა იმისათვის, რომ თითოეული სრულწლოვანი მოქალაქისთვის მიგვეცა თანაბარი შანსი კვლევაში მოხვედრისა, ასევე ყველა თემისთვის რომ მიგვეცა კვლევაში მონაწილეობის თანაბარი შესაძლებლობა, რადგან დუშეთის მუნიციპალიტეტი შედგება ორი დაბისგან, 14 აქტიური თემისგან (მუნიციპალიტეტი შედგება 15 თემისგან, თუმცა 1 თემი თითქმის დაცლილია მოსახლეობისგან), შესაბამისად, საჭირო იყო ყველა თემის ჩართულობა პროპორციულად, თანაბრად განგვესაზღვრა კვლევაში, რის შემდგომაც უკვე გამოვიყენეთ ისევ არაშემთხვევითი შერჩევის პრინციპი და თემებში ადმინისტრაციული სოფლები, სადაც მერის წარმომადგენლების ოფისებია, კვლევაში მონაწილეობისთვის იქნა შერჩეული, რადგან ადმინისტრაციულ სოფლებში ყოველთვის მეტი მოსახლე ცხოვრობს და პრობლემები თემს აქვს ერთგვაროვანი, რაც გვაძლევს იმის საშუალებას, რომ თითოეული ადმინისტრაციული სოფლის

<sup>3</sup> საქართველოს სტატისტიკის დეპარტამენტის 2014 წლის საყოველთაო აღწერის მონაცემები.

მონაცემები თემზე განზოგადდეს. მესამე შერჩევას რაც შეეხება, ველზე ხდებოდა მარტივი შერჩევის პრინციპით, ბიჯის გამოყენებით გამოკითხვის ჩატარება. ბიჯი ყოველ შერჩევის წერტილზე განსხვავებული იყო და ინდივიდუალური დავალების საფუძველზე ინტერვიუერებს ველზე ეძლეოდათ. ბიჯი იყო 3 (სამი) და 5 (ხუთი), გამოკითხვა ხდებოდა ოჯახში ბოლო დაბადების დღის თარიღით.

## კვლევის მიგნებები

2016 წელთან მიმართებაში ორჯერ (110%-ით) არის გაზრდილი ურნების რაოდენობა დუშეთის მუნიციპალიტეტის ტერიტორიაზე<sup>4</sup>; რის შედეგადაც, სავარაუდოდ, მნიშვნელოვნადაა შემცირებული ნარჩენების სტიქიური ნაგავსაყრელების წარმოქმნა. თუმცა ნარჩენების გატანა არ ხორციელდება გეგმით გათვალისწინებული ვადებში (კვირაში 2-ჯერ),<sup>5</sup> რაც იწვევს მათ გადავსებას და მიმდებარე ტერიტორიის დაბინძურებას.

- გამოკითხვის შედეგებიდან გამომდინარე მუნიციპალიტეტის მოსახლეობის უმრავლესობა ნარჩენებს შესაბამის ურნებში განათავსებს;
- დასუფთავების მოსაკრებლის ამოღება მუნიციპალიტეტში გაზრდილია, თუმცა მხოლოდ იურიდიული პირების ხარჯზე. ფიზიკური პირების ნახევარზე ნაკლებიდან (46%) ხდება მოსაკრებლის ამოღება;
- მოსახლეობის დიდ ნაწილს არ აქვს ინფორმაცია ნარჩენების ღია წვის მავნე გარემოსდაცვით ზეგავლენაზე და ამ ქმედებისთვის დაწესებულ ჯარიმებზე;
- ბიოდეგრადირებადი ნარჩენების შემცირების ხელშეწყობის საქმიანობები არ განხორციელებულა. მოსახლეობის უმრავლესობას არ აქვს ინფორმაცია ნარჩენების კომპოსტირების თაობაზე;
- ნარჩენების სეპარაცია მუნიციპალიტეტში არ დაწყებულა;
- მუნიციპალიტეტში ადრე არსებული სტიქიური ნაგავსაყრელები სათანადოდ არ დახურულა;
- ნარჩენების შესახებ მონაცემთა სრულფასოვანი ბაზა არ შექმნილა (ფასდება მხოლოდ გატანილი საყოფაცხოვრებო ნარჩენების ჯამური მოცულობა).

<sup>4</sup> დუშეთის მუნიციპალიტეტის 2017-2022 წლების ნარჩენების მართვის გეგმა.

<sup>5</sup> დუშეთის მუნიციპალიტეტის 2017-2022 წლების ნარჩენების მართვის გეგმა.

## კვლევის ანალიზი

### სამაგიდო კვლევა

სამაგიდო კვლევა გულისხმობს ოფიციალური საჯარო ინფორმაციის დამუშავებას, სხვა მსგავსი კვლევების მოძიებას, მის მეორად ანალიზს და ძირითადი მიგნებების ასახვას კვლევაში. წინამდებარე სამაგიდო კვლევა მთლიანად ეფუძნება დოკუმენტების ანალიზს, რაშიც გამოყენებულია როგორც ნარჩენების მართვის ეროვნული სტრატეგია, ასევე დუშეთის მუნიციპალიტეტის ნარჩენების მართვის 2017-2022 წლების ხუთ წლიანი გეგმა და ის დოკუმენტები, რაც მონიტორინგის დროს გამოთხოვილ იქნა დუშეთის მუნიციპალიტეტის მერიიდან. გამოთხოვილი ინფორმაცია ძირითადად მოიცავს გადასახადების ამოღების, წარმოქმნილი ნარჩენების სახეობის და კლასიფიკაციის, უკანონო ნაგავსაყრელების დახურვისა და მოქალაქეთა დაჯარიმების სისტემის მუშაობის შესახებ ინფორმაციას.

წინამდებარე მიმოხილვა მოიცავს დუშეთის მუნიციპალიტეტის მერიის მიერ მოწოდებული დოკუმენტების ანალიზს. მუნიციპალური ნარჩენების მართვის გეგმის მიზანი და ამოცანები ძირითადად სხვა მუნიციპალიტეტების მსგავსია, რადგან ერთი შაბლონისგან არის შექმნილი, რაც იწვევს ისეთი მიზნების და ამოცანების დასახვას, რომელთა განხორციელება მუნიციპალიტეტის ფინანსური და არსებული მუნიციპალური რესურსებით შეუძლებელია.

დუშეთის მუნიციპალიტეტის 2017-2022 წლის ნარჩენების მართვის გეგმის მიზანი და ამოცანები შემდეგნაირად გამოიყურება:

*დუშეთის მუნიციპალიტეტის ნარჩენების მართვის გეგმის მიზანია მუნიციპალიტეტის ტერიტორიაზე ნარჩენების მართვის პროცესის დაგეგმვა ნარჩენების ინტეგრირებული მართვის თანამედროვე პრინციპებისა და მიდგომების მიხედვით. აღნიშნული გეგმის მიზანია ნარჩენების მართვის ისეთი სისტემის შემუშავება და განხორციელება, რომელიც უზრუნველყოფს მუნიციპალიტეტის ტერიტორიაზე მცხოვრები მოსახლეობის, კომერციული ობიექტებისა და ადგილობრივი საწარმოებისათვის ნარჩენების შეგროვებისა და გატანის ეფექტიანი მომსახურების მიწოდებას.*

*ასევე, დუშეთის მუნიციპალიტეტის ნარჩენების მართვის გეგმა მიზნად ისახავს მუნიციპალიტეტში ნარჩენების სეპარირებულად შეგროვების სისტემების ეტაპობრივ დანერგვას და გამართულ ფუნქციონირებას. უკანონო ნაგავსაყრელის დახურვა-რემიდიაციას, გარემოს ნარჩენებით დაბინძურების პრევენციის მიზნით დაჯარიმების სისტემის ეფექტიან ამუშავებას. ასევე,*



ნარჩენების შეგროვებისა და გატანის მომსახურებაზე გაწეული დანახარჯების ამოღების ეფექტიანი სისტემის დანერგვასა და მის გამართულ ფუნქციონირებას.

ამოცანები:

- დუშეთის მუნიციპალიტეტის ტერიტორიაზე წარმოქმნილი ნარჩენების შესახებ მონაცემთა მართვის სისტემის (მონაცემების შეგროვება და მონაცემთა ბაზა) ჩამოყალიბება 2018 წლისათვის;
- ნარჩენების შეგროვებისა და ტრანსპორტირების ეფექტიანი მომსახურების (მათ შორის როგორც მოსახლეობის, ისე კომერციული ობიექტების და საწარმოების საკმარისი რაოდენობის კონტეინერებით, ნარჩენების გატანის საკმარისი სიხშირით უზრუნველყოფა) მიწოდება მოსახლეობისათვის, კომერციული ობიექტებისა და არსებული საწარმოებისათვის მუნიციპალიტეტის მთელ ტერიტორიაზე;
- ნარჩენების შეგროვების მინიმალური მაჩვენებლების მიღწევა:
  - მუნიციპალური ნარჩენები 95% 2021 წლის 31 დეკემბერი;
  - სახიფათო მუნიციპალური ნარჩენები 80% 2021 წლის 31 დეკემბერი;
- ნაგავსაყრელებზე მუნიციპალური ბიოდეგრადირებადი ნარჩენების განთავსების შემცირების ხელშეწყობის საქმიანობების განხორციელება (კომპოსტირების პრაქტიკის ფართო დანერგვა მუნიციპალიტეტის ტერიტორიაზე);
- ქალაქის და პლასტიკის წარმოქმნის წყაროსთან სეპარირების სისტემის ჩამოყალიბება 2019-2020 წლის 31 დეკემბერი;
- ქალაქის პლასტიკის რეციკლირების შემდეგი მინიმალური მაჩვენებლების მიღწევა:
  - ქალაქი 32% 2019-2020 წლის 31 დეკემბერი;
  - პლასტიკი 40% 2019-2020 წლის 31 დეკემბერი;
- მუნიციპალიტეტის თანამშრომლების უნარ-შესაძლებლობების გაძლიერება ნარჩენების მართვის ეფექტიანი სისტემის დანერგვის კუთხით;
- ნარჩენების მართვის კოდექსით გათვალისწინებული მუნიციპალური ნარჩენებით გარემოს დაბინძურების შემთხვევებში ეფექტიანი საქმისწარმოება, საჯარიმო სანქციების სისტემის აქტიური ამუშავება;
- დუშეთის მუნიციპალიტეტში მოსახლეობიდან ნარჩენების მართვის ხარჯების სრულად ამოღების სისტემის შემუშავება და დანერგვა 2020 წლისთვის;
- მუნიციპალიტეტის მოსახლეობის ცნობიერების ამაღლება ნარჩენების მართვის საკითხებზე, მათი მომზადება ნარჩენების სეპარირებული შეგროვების პრაქტიკის დანერგვის კუთხით;

სამაგიდო კვლევის შედეგად გაირკვა, რომ დუშეთის მერიას შემუშავებული აქვს ნარჩენების გატანის მარშრუტები (იხ. დანართი 2). იგი აგრეთვე ახორციელებს შეგროვებული ნარჩენების მოცულობის შეფასებას, თუმცა ამ ნარჩენების სახეობათა აღწერა/შეფასება არ ხდება (იხ. დანართი 3). შესაბამისად, ამ ეტაპზე, 2017-2022 წლების გეგმით გათვალისწინებული ამოცანა - მუნიციპალიტეტის ტერიტორიაზე წარმოქმნილი ნარჩენების შესახებ მონაცემთა მართვის სისტემის (მონაცემების შეგროვება და მონაცემთა ბაზა) ჩამოყალიბება - სრულფასოვნად შესრულებულად ვერ ჩაითვლება. მუნიციპალიტეტში დანერგილია ნარჩენების შეგროვებისა და ტრანსპორტირების ერთიანი სისტემა, რაშიც მოიაზრება ის, რომ მუნიციპალურ ტერიტორიაზე განთავსებულია 1001 ცალი 1.1მ<sup>3</sup> მოცულობის ნაგვის ურნა, რაც ფარავს მუნიციპალური ტერიტორიის 90%-ზე მეტს და ძალიან მცირეა ისეთი სოფლების რაოდენობა, სადაც ჯერ ისევ „ზარის პრინციპით“<sup>6</sup> ხდება ნარჩენების შეგროვება<sup>7</sup>. შედარებისთვის აღსანიშნავია ის ფაქტიც, რომ 2016 წლის მდგომარეობით სანაგვე ურნების რაოდენობა დუშეთის მუნიციპალიტეტში იყო 478. ამჟამად, გეგმის მუშაობის პირობებში ორჯერ მეტად (110%-ით) არის გაზრდილი. მიუხედავად იმისა, რომ კიდევ საჭიროა დამატებითი ურნების დადგმა, გეგმას აქვს დადებითი გავლენა ურნების განთავსების და მეტი ნარჩენის გატანასთან მიმართებაში.

დოკუმენტით გათვალისწინებული ერთ-ერთი პრიორიტეტული ამოცანა იყო ნაგავსაყრელების დახურვის, ღია წვის და გარემოს სხვადასხვა დამაბინძურებელი მოვლენების პრევენციისთვის ჯარიმების წარმოება და დაწესება. მუნიციპალიტეტის მიერ მოწოდებული ინფორმაციით, მის განხორციელებაზე მუშაობა არ დაწყებულა. მიუხედავად იმისა, რომ 2017 წელს ჩატარდა დაბინძურებული ზონების და სტიქიური ნაგავსაყრელების დასუფთავების კამპანიები, ამ ეტაპზე ოფიციალური ოქმი ამის შესახებ, ან დახურვის ფაქტი სტანდარტების დაცვით არ არის აღრიცხული, რის გამოც, მოქალაქეთა ნაწილი უკანონო ნაგვის ყრას დღემდე მიმართავს დუშეთის მუნიციპალიტეტში. აღნიშნულის ფოტო მტკიცებულება შეგიძლიათ იხილოთ დანართი #1-ის სახით. სტიქიურ ნაგავსაყრელებთან მიმართებაში საინტერესოა გეგმაში აღწერილი სიტუაცია, სადაც ვკითხულობთ - „დუშეთის მუნიციპალიტეტის ტერიტორიაზე ქ. დუშეთის ოფიციალური ნაგავსაყრელის გარდა, არსებობს ე.წ. არაოფიციალური, ქაოტური ნაგავსაყრელები, სადაც მოსახლეობა ათავსებს ნარჩენებს, მათი რაოდენობა დაახლოებით **20 ერთეულია**. ქაოტური ნაგავსაყრელები, გარდა იმისა, რომ აბინძურებენ გარემოს, ხდება თვითაალება, ნაგავსაყრელზე წარმოიშობა სპეციფიკური სუნის, ასევე ხდება მდინარეების დაბინძურება.

დიდი მასშტაბის არაოფიციალური ნაგავსაყრელები მუნიციპალიტეტში არ არის, არის მხოლოდ პატარ-პატარა კერები ქაოტური ნაგავსაყრელების, რომელიც

<sup>6</sup> იხ. ტერმინთა განმარტება

<sup>7</sup> დუშეთის მუნიციპალიტეტის ნარჩენების მართვის 2017-2022 წლების გეგმა.

პერიოდულად სუფთავდება.

ახალი რეგიონალური ნაგავსაყრელის ამოქმედების შემდეგ, ნაგავსაყრელამდე მისასვლელი მანძილი (საგრძნობლად) გაიზრდება. შესაბამისად, გაიზრდება ნაგავსაყრელამდე ნარჩენების მიტანის ხარჯები, რასაც მოჰყვება ნარჩენების არალეგალური გადაყრა ან მუნიციპალური კონტეინერების ზედმეტად გადავსება. მოსახლეობისთვის მისაღები ალტერნატივის უზრუნველსაყოფად, მუნიციპალიტეტი შეიმუშავებს რამდენიმე ვარიანტს, რათა გააუმჯობესოს შეგროვების მომსახურება.

- მიმღები პუნქტი: სპეციალური ადგილი, სადაც შესაძლებელია ნარჩენების მიტანა. აღნიშნული პუნქტი აღჭურვილი იქნება სხვადასხვა ტიპის ნარჩენებისთვის განკუთვნილი კონტეინერებით, რაც დამოკიდებულია რეციკლირებისა თუ საბოლოო განთავსების ვარიანტებზე. ნაგავსაყრელამდე ტრანსპორტირებას უზრუნველყოფს მუნიციპალიტეტი.
- არჩევითი ვარიანტი საჭიროების შემთხვევაში: ჩვენს მუნიციპალიტეტში, „მიმღებ პუნქტად“ შეიძლება გამოყენებულ იქნას გადამტვირთი სადგური, თუმცა აღნიშნული უნდა შეთანხმდეს „მყარი ნარჩენების მართვის კომპანიასთან“.
- (მცირე მოსაკრებლის სანაცვლოდ) სამშენებლო ნარჩენების კონტეინერის გამოყოფა მხოლოდ მოსახლეობისათვის და არა კომპანიებისთვის.
- გაზაფხულსა და შემოდგომაზე, როცა მოსალოდნელია ბალის ნარჩენების დიდი რაოდენობა, შემოვლითი რაუნდების ორგანიზება მათ შესაგროვებლად. ბალის ნარჩენები (ნასხლავი, ტოტები, შეშა და ა.შ.) დაქუცმაცდება, ან კომპოსტად გადაიქცევა.“

ზემოთქმულიდან გამომდინარე, მიუხედავად იმისა, რომ მუნიციპალიტეტს 2017 წლამდე აღწერილი აქვს 20 უკანონო ნაგავსაყრელი, სამოქმედო გეგმის მიღების შემდგომ, ოქმების მიხედვით, არ აქვს აღნიშნული დახურული ნაგავსაყრელები, რაც დასტურდება მუნიციპალიტეტიდან მიღებული ოფიციალური პასუხით (იხ. დანართი 2). ასევე აღსანიშნავია ის ფაქტიც, რომ კომპოსტირებისა და ნარჩენების გადამუშავების მიმართულებით ვერ ხერხდება საქმიანობის დაწყება, რასაც კვლევიდან გამომდინარე ხელს უშლის ორი ფაქტორი - პირველი, ეს არის მოსახლეობის ინფორმაციის დეფიციტი, ხოლო მეორე შესაბამისი ინფრასტრუქტურის ნაკლებობა.

მუნიციპალური ნარჩენები საკმაოდ მზარდია. 2020-2022 წლების პერიოდში მუნიციპალური ნარჩენი შეადგენს 19 ტონაზე მეტს, რაც არის მხოლოდ საყოფაცხოვრებო ნარჩენი და სხვა ნარჩენების სახეობის სეპარირება ამ ეტაპზე ვერ ხერხდება მუნიციპალიტეტში, მიუხედავად იმისა, რომ გეგმით ეს არის ერთ-ერთი ვალდებულება (იხ. დანართი #3). ასევე, არ დანერგილა მუნიციპალიტეტში რეციკლირების მეთოდი, რაც ქაღალდის და პლასტიკის გადამუშავებას და ხელმეორე

გამოყენებას მოიაზრებს. ამ მიმართულებით არ გატარებულა შესაბამისი რეფორმა და კვლავ წარმოადგენს გამოწვევას.

გადასახადების ამოღების მაჩვენებელი მეტწილად ემთხვევა რაოდენობრივი კვლევის მაჩვენებელს, სადაც ბოლო წლის მონაცემის მიხედვით გამოკითხულთა 40% არ იხდის ნაგვის მოსაკრებლის გადასახადს, ხოლო მუნიციპალიტეტის ინფორმაციით (იხ. ცხრილი #1) ეს მაჩვენებელი 2022 წელს 55%-ს ( $n=14\ 112$ ) შეადგენდა, რაც 2017 წელთან შედარებით 10%-ით არის გაუარესებული. მუნიციპალიტეტიდან მოწოდებული ინფორმაციის მიხედვით ამოღების მაჩვენებელი ყოველწლიურად კლებულობს (იხ. ცხრილი #1), მაშინ, როცა ნარჩენების მართვის მოსაკრებლის სრული ამოღების სისტემა დანერგილი უნდა ყოფილიყო ჯერ კიდევ 2020 წლის ბოლოსთვის, სადაც 100% უნდა ყოფილიყო ამოღების მაჩვენებელი<sup>8</sup>, თუმცა 2023 წლის 1 მაისის მდგომარეობით ეს მაჩვენებელი მხოლოდ 45%-ს შეადგენს. ამავე დროს, იურიდიული პირების შემთხვევაში, მოსაკრებლის ამოღების მაჩვენებელი საკმაოდ გაზრდილია და 2017-2016 წლების მაჩვენებელს მნიშვნელოვნად აღემატება (იხ. ცხრილი #2). №1 და №2 ცხრილების შედარებისას, ნათლად დავინახავთ თუ რამდენად გააუმჯობესა დუშეთის მუნიციპალიტეტის მერიამ ნარჩენების მოსაკრებლის ამოღების მაჩვენებელი, თუმცა ამ ეტაპზე კვლავ გამოწვევად რჩება გადასახადების ამოღების ეფექტური (იგულისხმება მოსაკრებლის ამოღების მაჩვენებელი 90% და მეტი) სისტემა მუნიციპალურ ტერიტორიაზე.

მიუხედავად იმისა, რომ გაზრდილია მოსაკრებლის ამოღების მაჩვენებელი დუშეთის მუნიციპალიტეტში, ნარჩენების ეფექტურად მართვისთვის ეს თანხები საკმარისი არ არის სისტემის ფუნქციონირებისათვის და მუნიციპალიტეტს უწევს ნარჩენების მართვის ხარჯების საკმაოდ დიდი ნაწილის (55%) სუბსიდირება.

---

<sup>8</sup> დუშეთის მუნიციპალიტეტის ნარჩენების მართვის 2017-2022 წლების გეგმა.

**ცხრილი #1 - დუშეთის მუნიციპალიტეტის 2017-2022 წლების ნარჩენების მართვის გეგმის მიღების შემდგომ, მოსაკრებლის ამოღების მაჩვენებელი.**

დასუფთავების მოსაკრებლის ამოღების მაჩვენებელი					
		დარიცხული	გადახდილი	ამოღების % მაჩვენებელი	ნაშთი
2018წ	ფიზიკური პირები	65023	35336	54%	29687
	იურიდიული პირები	95721	83678	87%	12043
2019წ	ფიზიკური პირები	64786	31624	48%	33162
	იურიდიული პირები	125079	98080	78%	26999
2020წ	ფიზიკური პირები	35597	17410	48%	18187
	იურიდიული პირები	98791	54657	55%	44134
2021წ	ფიზიკური პირები	55482	24776	44%	30706
	იურიდიული პირები	102483	74815	73%	27668
2022წ	ფიზიკური პირები	64892	30192	46%	34700
	იურიდიული პირები	105517	80285	76%	25232
	<b>ჯამი</b>	<b>813371</b>	<b>530853</b>		<b>282518</b>

**ცხრილი #2 - დუშეთის მუნიციპალიტეტის ნარჩენების მართვის 2017-2022 წლების გეგმის მიღებამდე ნარჩენების მართვის მოსაკრებლის ამოღების ფაქტიური მაჩვენებელი**

N	გადამხდელისგან შემოსული თანხა	2014	2015	2016
1	იურიდიული პირები	45609	48194	49778
2	ფიზიკური პირები	21791	24489	21334
3	სულ	67400	72683	71112

მიუხედავად იმისა, რომ მნიშვნელოვნად არის გაუმჯობესებული ნარჩენების მართვის ეფექტური სისტემის დანერგვის საკითხი მუნიციპალიტეტში და გაზრდილია მაჩვენებლები რიგ კომპონენტებში, კვლავ გამოწვევად რჩება სეპარირების, გადამუშავების, გადასახადების ამოღების, საკმარისი რაოდენობის ნაგვის ურნების და ღია წვის აღმოფხვრის ამოცანების შესრულება (იხ. დანართი 2).

მნიშვნელოვანია, რომ ახალ გეგმაში გათვალისწინებული და შეფასებული იყოს გამოცდილება, რომელიც საშუალებას მისცემს მერიას უკეთ გააანალიზოს არსებული მდგომარეობა და გამოწვევები, გააძლიეროს საჯარიმო სისტემები, მონიტორინგის სიხშირე და უკანონო ნაგავსაყრელების პრევენცია. აუცილებელია ბუნებრივი ნაგავსაყრელების დახურვა და ტერიტორიის პერიოდული მონიტორინგი. ასევე, მონიტორინგის სამსახურმა უნდა აღკვეთოს ღია წვა შემოდგომისა და გაზაფხულის აქტივობებში.

### ***ფოკუს ჯგუფური დისკუსია***

ფოკუს ჯგუფები დუშეთის მუნიციპალიტეტში გაიმართა ელექტრონული პლატფორმის Zoom-ის საშუალებით, სადაც 19 რესპონდენტი ჩართული იყო სამ ფოკუს ჯგუფში. ერთი ჯგუფი დაეთმო სამოქალაქო აქტივისტებთან შეხვედრას და მუნიციპალიტეტში არსებული ვითარების განხილვას, ხოლო ორი ჯგუფი მუნიციპალიტეტში მცხოვრებ მოქალაქეებთან დისკუსიას. რესპონდენტები შეირჩნენ სხვადასხვა თემებიდან და იმსჯელეს სამაგიდო კვლევის დროს გამოვლენილ ნიუანსებზე. საუბარი შეეხო გადასახადების გადახდას, უკანონო „დემპინგის“ გამოვლენას, მოსახლეობის ქცევის დადგენას და სახელმწიფო ინსტიტუტებიდან არსებული რეგულაციების მიღებას. ფოკუსირებული დისკუსიების საშუალო დრო იყო 90 წუთი. შეხვედრის დასასრულს რესპონდენტებმა თავიანთი შეხედულებებიდან გამომდინარე შემოგვთავაზეს რეკომენდაციები, რასაც ანალიზის ბოლოს იხილავთ რეკომენდაციების ნაწილში.

შეხვედრის პირველი რამდენიმე წუთი ეთმობოდა რესპონდენტების გაცნობას, დამაბულობის მოხსნას და სადისკუსიო თემის პრეზენტაციას. აღსანიშნავია, რომ დისკუსია დაყოფილი იყო ოთხ ბლოკად, მუნიციპალიტეტში არსებული მნიშვნელოვანი სადისკუსიო საკითხების შესაბამისად (იხ. დანართი №4).

### ***შესრულებული სამუშაოების შეფასება***

ნარჩენების მართვის გეგმის მიხედვით, 2018 წლიდან აქტიურად დაიწყო 1.1 მ<sup>3</sup> მოცულობის ნაგვის ურნების დადგმა ყველა სოფელში. შესაბამისად მნიშვნელოვანია, მიგველო ინფორმაცია თავად რესპონდენტებისგან, რამდენად არის განთავსებული ნაგვის ურნები ყველა დასახლებაში და რამდენად საკმარისია ამჟამად არსებული

რაოდენობა, როგორ ხორციელდება მისი მოვლა-პატრონობა და რა სიხშირით იცლება ურნები. რესპონდენტების თითქმის აბსოლუტურმა უმრავლესობამ გვითხრა, რომ ნაგვის ურნები განთავსებულია მათ დასახლებებში. ქალაქის და დაბის შემთხვევაში მაქსიმალურად ფარავს საცხოვრებელ ზონებს, ხოლო სასოფლო ტიპის დასახლებებში ძირითადად ცენტრალურ გზებზეა განთავსებული, რაც მოშორებით მცხოვრები ოჯახებისთვის გარკვეულ დისკომფორტს ქმნის. თუმცა მიუხედავად ამისა, მოსახლეობა აქტიურად იყენებს არსებულ ურნებს, რაც ამცირებს უკანონო ნაგავსაყრელების შექმნის რისკს. მიუხედავად ბოლო წლებში მოსახლეობის კმაყოფილების ზრდისა, ჯერ კიდევ არის სოფლები დუშეთის მუნიციპალიტეტში, სადაც ნაგვის ურნები არ დგას და ნარჩენების გატანა ხდება ე.წ. „ზარის პრინციპით“, გარკვეული სიხშირით, რასაც გვიდასტურებს თავად მოსახლეობაც და სამაგიდო კვლევაც.

სანაგვე ურნების რაოდენობას რაც შეეხება, გამომდინარე იქიდან, რომ ტერიტორიულად დუშეთი, საკმაოდ დიდი მუნიციპალიტეტია, ნარჩენების გატანა ვერ ხერხდება მუნიციპალიტეტის მიერ ნარჩენებს მართვის გეგმაში გაწერილი გეგმა-გრაფიკით, რაზეც აქტიურად საუბრობდნენ ფოუს ჯგუფის მონაწილეები. რესპონდენტების საუბრიდან გამომდინარე, შეგვიძლია ვთქვათ, რომ ქალაქსა და დაბებში ყოველდღიურ რეჟიმში, ხოლო სოფლებში, ხშირად, მხოლოდ კვირაში ერთხელ ხდება ნარჩენების გატანა, რაც ართულებს სიტუაციას ზაფხულის პერიოდში, როდესაც გადავსებული ურნები საფრთხის შემცველი ხდება და უსიამოვნო სუნის ან/და მწერების და პარაზიტების გავრცელების ერთ-ერთი ძირითადი წყაროა. ასევე, მნიშვნელოვანია ის ფაქტიც, რომ ურნების გადავსების გამო, მოსახლეობას დამატებით პოლიეთილენის პარკებით უწევს ურნების ირგვლივ ნაგვის შეგროვება, რაც ხშირად იზიდავს მიუსაფარ ცხოველებს, რომლებიც ფანტავენ ურნასთან დაგროვებულ ნარჩენებს და იწვევს მიმდებარე ტერიტორიის დაბინძურებას. აღსანიშნავია, რომ მსგავსი ფაქტები კვლევის და მონიტორინგის პერიოდში ჩვენს გუნდსაც დახვდა და შემთხვევების ნაწილი არის დასურათებული და წარმოდგენილია დანართი #1-ის სახით. „**რაღა ოფიციალური ნაგავსაყრელი გვინდა, როცა ურნა გადავსებულია და ხალხს ტომრებით გარშემო ნაგავი აქვს დალაგებული, ეს უკვე სტიქიურიცაა და უკანონოც, ისე იფანტება შემდგომ ნაგავი გარშემო და მერე გვიწევს ახლოში მცხოვრებ მოსახლეობას მისი დასუფთავება, რადგან სუნი და უსუფთაობა გვაწუხებს**“ (ფოკუს ჯგუფი #2)

მოსახლეობის მოსაზრებით, საკმაოდ კარგად მუშაობს დუშეთის დასუფთავების სამსახური, თუმცა ხშირად სამუშაო ძალა და ავტოპარკი არასაკმარისია, რის გამოც ვერ

ხერხდება სოფლებიდან ნარჩენების დროულად გატანა. - „ურნები განთავსებულია სოფელ ბაზალეთში, თუმცა მისი გატანა არ ხდება დროულად და ხშირად არის გადავსებული... სოფელ მაღაროსკარში საჭიროა დაემატოს ურნები, კი არის განთავსებული, მაგრამ არაა საკმარისი და განსაკუთრებით ეს იგრძნობა ზაფხულის პერიოდში“ (ფოკუს ჯგუფი #1). ნარჩენების გატანის პერიოდს რაც შეეხება, დღის თუ რა მონაკვეთში გააქვთ, ამ შემთხვევაში საუბარი იყო სხვადასხვა პერიოდულობაზე, ხოლო ქალაქების და დაბების შემთხვევაში რესპონდენტები უმეტესად დილის მონაკვეთს ასახელებდნენ. ასევე რესპონდენტებმა წამოჭრეს მცირე ზომის სანაგვე ურნების საკითხიც, რაზეც საუბრობდნენ, რომ ვიწრო ქუჩებზე განსათავსებლად უმჯობესი იქნებოდა მცირე ზომის ურნები, რაც გზაზე ავტომობილით გადაადგილებასაც უფრო უსაფრთხოს ხდის და მცირე ზომის გაბარიტების მქონე თვითმცლელითაც შესაძლებელია ნარჩენების გატანა, ხოლო შიდა გზებზე მცირე ზომის თვითმცლელებს გადაადგილებაზეც არ ექნებათ პრობლემა.

### **უკანონო ნაგავსაყრელები**

სტიქიურ უკანონო ნაგავსაყრელებზე საუბრისას, თავდაპირველად რესპონდენტები აღნიშნავდნენ, რომ 2018 წლამდე მრავლად იყო სოფლებში მსგავსი ტიპის ნაგავსაყრელები, თუმცა სანაგვე ურნების დადგმის შემდგომ მასიურად შეწყდა უკანონოდ ნაგვის ყრა და მოსახლეობა ურნებში ანთავსებს ნარჩენებს. ქალაქის მოსახლეობამ ვერ დაგვისახელა ვერცერთი უკანონო ნაგავსაყრელი, თუმცა დაბა ჟინვალში გვითხრეს წყლის არხი, რომელიც საკმაოდ დაბინძურებულ ზონად მიიჩნეოდა და სტიქიურ ნაგავსაყრელად იყენებდა მოსახლეობა - „ჟინვალში არის ერთი დიდი არხი, სადაც წყალიც მოედინება და ჟინვალის მოსახლეობა ადრე ხშირად არხში ყრიდა ნაგავს პირდაპირ, რის გამოც მუდმივად დაბინძურებული იყო და გავსებული ნაგვით. აღსანიშნავია ისიც, რომ არხი შემდგომ მდინარე არაგვს უერთდება“ (ფოკუს ჯგუფი #3). აღნიშნული ფაქტი იქნა ასევე გადამოწმებული ჩვენი მკვლევარების გუნდის მიერ, სადაც გამოიკვია, რომ არხი მუნიციპალიტეტის შესაბამისმა სამსახურმა დაასუფთავა და ამ ეტაპზე, აღარ ხდება ნარჩენების ყრა. თუმცა ადგილზე მისულ გუნდის წევრებს, დახვდათ ახალი დაბინძურების კერები, თუმცა ამას არ ქონდა ისეთი მასიური ფორმა, როგორც ეს რესპონდენტებმა აღწერეს. ასევე უკანონო ნაგავსაყრელები ახსენეს რამდენიმე ხევსა და მდინარის ნაპირას, თუმცა მოსახლეობისთვის კარგად ნაცნობი სტიქიური ნაგავსაყრელები არ გამოკვეთილა -. უკანონო ნაგავსაყრელი მუნიციპალიტეტში მონიტორინგის ჯგუფმა აღმოაჩინა სოფელ ჭოპორტთან და, როგორც აღვნიშნეთ, ნარჩენები კვლავ იყრება დაბა ჟინვალის



არხში. ცალკეული დაბინძურების ზონებიც გამოიკვეთა, მაგალითად არაგვის პირი და ხევი სოფელ ოძისში, თუმცა სისტემატური დაბინძურების კერები მხოლოდ ზემოთხსენებულ ლოკაციებზე გვხვდებოდა. *„უკანონო ნაგავსაყრელები ჩემს სოფელშიც იყო, აჟამად ურნები დგას და უკანონო ნაგავსაყრელები აღარ არებობს, ძირითადად ადრე ხდებოდა არაგვის ნაპირების და ხეების დაბინძურება. ამჟამად მაგიდები სადაც ქირავდება ადგილები საპიკნიკედ და საჯომარდოდ, ძირითადად ესენია დაბინძურების წყაროები და რესტორნები და მსგავსი კვების ობიექტები ყრიდნენ ნაგავს მდინარეში.“* (ფოკუს ჯგუფი #1)

დისკუსიისას უკანონო ნაგავსაყრელების ფაქტს საკმაოდ ნეგატიურად აფასებდნენ რესპონდენტები, თუმცა მიუხედავად ამ დამოკიდებულებისა, ფაქტია, ნაგავსაყრელების კერები და ზოგადად ურნების მიმდებარე ტერიტორიის დაბინძურების არაერთი ფაქტია *„ბულაჩაურში ხევის ნაპირებზე იყო ძალიან ბევრი სამშენებლო ნარჩენი ჩაყრილი, გორები დგას და მისი გატანა იმდენად რთული და ძვირადღირებულია, რომ მუნიციპალიტეტს ვერ გააქვს და ხევში მოსახლეობა პერიოდულად ყრის ნაგავს კვლავ“* (ფოკუს ჯგუფი #1). გამომდინარე აქედან, საინტერესო იყო ჰქონდათ თუ არა ინფორმაცია საჯარიმო სისტემაზე, რაზეც რესპონდენტების 1/2 გვითხრა, რომ არ სმენია რაიმე ჯარიმის შესახებ ნაგვის უკანონოდ გადაყრაზე, ხოლო მეორე ნაწილს სმენია და რამდენიმე მათგანმა დაჯარიმების ფაქტიც გაიხსენა, თუმცა მხოლოდ საპატრულო პოლიციის მიერ და არა მუნიციპალური ზედამხედველობის სამსახურის მუშაობის შედეგად. გამომდინარე აქედან შესაძლოა ითქვას, რომ საჯარიმო სისტემა ნარჩენების უკანონო გადაყრაზე ვერ მუშაობს მუნიციპალიტეტში და რესპონდენტთა ნახევარს არ აქვს ინფორმაცია აღნიშნულთან დაკავშირებით, რომ არსებობს ჯარიმის სისტემა და უკანონო ნაგვის ყრაზე, შესაძლოა მათი დაჯარიმება - *„ძირითადად ზაფხულობით ჩამოსული მოსახლეობა აბინძურებს გარემოს, რომლებიც ნაგავს ყრიან უკანონოდ და შევსწრებივარ, როდესაც მანქანიდან პარკებით ისვრიან ნაგავს და ძირითადად დამსვენებლები იწვევენ დაბინძურების პრობლემას“* (ფოკუს ჯგუფი #2). სასოფლო-სამეურნეო ნარჩენების წვის და მისგან გამოწვეულ მავნე შედეგებზე კი თითქმის არავის ჰქონდა ინფორმაცია, მხოლოდ რამდენიმე რესპონდენტმა გვითხრა, რომ იცის მისი მავნებლობის შესახებ, თუმცა წვის პრაქტიკა სამწუხაროდ გავრცელებული და მიღებულია მოსახლეობაში, რაც გამოწვეულია კომპოსტირების სისტემის არცოდნით და ინფორმაციის დეფიციტით - *„წვით ხშირად ვწავთ ეზოს და ბოსტნის ნარჩენებს, არმგონია რამე უარყოფითი ზეგავლენა ჰქონდეს ამას ბუნებაზე, რადგან ფოთლებს და ტოტებს ურნაში არ ვყრით, არც არასდროსაა ამისთვის ადგილი ურნაში“* (ფოკუს ჯგუფი #3). ნარჩენების მოშორების მხრივ მოსახლეობის ქცევას რაც შეეხება,

ძირითადად რესპონდენტების მოსაზრება ორად გაიყო მოსახლეობის ქცევასთან დაკავშირებით, ერთი ნაწილი თვლიდა, რომ მოსახლეობა გამოირჩეოდა მაღალი პასუხისმგებლობის გრძნობით (ყრის ნაგავს ურნაში, იხდის მოსაკრებელს და ა.შ.), ხოლო მეორე ნაწილი საუბრობდა მოსახლეობის იმ მცირე ნაწილზე, რომლებიც არ გამოირჩეოდნენ მაღალი პასუხისმგებლობის გრძნობით (ანაგვიანებენ გარემოს, ნარჩენებს ტოვებენ ურნასთან და ა.შ.) და ეს იწვევს მიმდებარე ტერიტორიის დაბინძურებას.

რაც შეეხება გადავსებული ურნების გამო, სხვა ადგილებში არსებული სტიქიური ნაგავსაყრელების გამოყენებას, ეს არცერთ რესპონდენტს დაუდასტურებია ჩვენთან, რადგან ფაქტიურად ურნასთან ტოვებენ და სხვა ადგილას აღარ მიაქვთ - *„უკან სახლში აღარავის მიაქვს, ძალი ხევს პარკს და საქონელი ჭამს და კიდევ უფრო მეტად ფანტავს“* (ფოკუს ჯგუფი #2), თუმცა ურნასთანვე წარმოიშობა მცირე ზომის დაბინძურებული ზონები - *„როცა ურნასთან ალაგია ნაგავი და ამას ფანტავს შინაური ცხოველი უკვე სტიქიური ნაგავსაყრელი არაა?! სხვაგან სადღა უნდა წაიღონ კიდევ?!“* (ფოკუს ჯგუფი #3).

### ***მოსაკრებლის გადახდა და ნარჩენების მართვის პრაქტიკა***

თითქმის ყველა რესპონდენტი იხდის მოსაკრებელს, მხოლოდ რამდენიმე მათგანი იყო გაურკვეველობაში, რადგან გადასახადებზე პასუხისმგებელი ოჯახის სხვა წევრები არიან - *„ჩემი მეზობლებისგან განსხვავებით, ჩემი ოჯახი ყოველთვის ურად იხდის გადასახადს, თუმცა მეზობლებისგან გამიგია, რომ როგორც დენს არ ჩაჭრიან და გაზს არ ჩაჭრიან და თვეობით აგროვონ ნაგავი (ნარჩენების მოსაკრებელი) იმის იმედით, რომ ვერ და არ ჩაჭრიან“* (ფოკუს ჯგუფი #2). თუმცა ზემოთ განხილულიდან გამომდინარე, შეგვიძლია ვთქვათ, რომ მოსაკრებლის ამოღება ერთ-ერთი პრობლემური საკითხია დუშეთის მუნიციპალიტეტში.

ნაგვის გადასახადის ელ. ენერჯიაზე მიზმის საკითხზე, რესპონდენტები ორნაწილად გაიყვნენ. ერთი ნაწილი ემხრობოდა ამ გადაწყვეტილებას და მიიჩნევდა, რომ ეს ნამდვილად გააუმჯობესებდა ამოღების მაჩვენებელს და მართვის სისტემას, ხოლო მეორე ნაწილი მიიჩნევდა, რომ მოსახლეობა ისედაც იხდის გადასახადებს და აღნიშნული აქტივობა არ არის მიზანშეწონილი.

გარდა გადასახადებისა და ნარჩენების გატანისა, რესპონდენტებმა ისაუბრეს ნარჩენების სეპარირებასა და კომპოსტირებაზე, რომელიც დუშეთის

მუნიციპალიტეტის 5 წლიანი სამოქმედო გეგმის შემადგენელი ამოცანებიდან ერთ-ერთია. გამოკითხულთა უმრავლესობა საუბრობდა სეპარირების მნიშვნელობაზე და ამის მაგალითად ევროპული გამოცდილება მოჰყავდათ, სადაც შემდგომ მეორადი გამოყენების საშუალებით ხდებოდა ახალი ნედლეულის წარმოება და ნარჩენების ხელმეორედ გამოყენება. იყო რამდენიმე სკეპტიკურად განწყობილი რესპონდენტიც, რომელიც თვლიდა, რომ მოსახლეობა არ დაიცავდა ამ წესს და მაინც ერთად გადაყრიდა ნაგავს - *„ჩემთვის პირადად მისაღებია, მაგრამ დუშეთში არ არსებობს ქარხანა რომელიც ამას მიიღებს და გადაამუშავებს, შესაბამისად, ბოლოს მაინც ერთად გადაიყრება ყველა ნარჩენი, თუმცა თუ ქარხანა იქნებოდა, მოსახლეობა აყვებოდა ამ რეგულაციას“* (ფოკუს ჯგუფი #2). კომპოსტირების წესს რაც შეეხება და სასოფლო-სამეურნეო და ეზოს ნარჩენების გადამამუშავებას, დისკუსიაში მონაწილეებიდან, მხოლოდ 2 ადამიანს ჰქონდა ინფორმაცია კომპოსტირების შესახებ და აქედან მხოლოდ ერთს მისი დამზადების მცდელობა - *„კომპოსტირებას მე მივმართავდი, სკოლაში გარემოს დაცვის ტრენინგზე გვასწავლეს თუ როგორ უნდა გაგვეკეთებინა კომპოსტი და ვცადე რომ მეც დამემზადებინა, თუმცა გარკვეული დროის მერე ძალიან ამიყროლდა და ვერაფერი ვუშველე, რის გამოც გადავყარე და აღარ დამისრულებია“* (ფოკუს ჯგუფი #1). არამხოლოდ კომპოსტის დამზადების, არამედ ზოგადად კომპოსტის არსის შესახებ არ აქვს მოსახლეობას ინფორმაცია, რის გამოც ეს ერთ-ერთი სასარგებლო საქმიანობა, საყოფაცხოვრებო და სამეურნეო ნარჩენების გადამამუშავებისა, არის არაპოპულარული დუშეთის მუნიციპალიტეტში და თითქმის არ გამოიყენება. შესაბამისად, სასოფლო-სამეურნეო და ეზოს ნარჩენების წვას აქვს მასიური სახე და გარემოს დაბინძურებისა და მავნე ზეგავლენისთვის ეს არის ერთ-ერთი აქტიური ინდიკატორი. მოსახლეობა მსგავს ნარჩენს არ ყრის ნაგვის ურნებში, რათა სხვა დანიშნულების ნაგავი ჩაეტოვოს და არც გადამამუშავებაზე იცის რაიმე, რომელიც ხელს შეუწყობდა არსებული ნარჩენების სოფლის მეურნეობაში ხელმეორედ გამოყენებას, რაც დააზოგინებდა შინამეურნეობის ხარჯებს.

საბოლოო ჯამში უნდა აღინიშნოს, რომ ფოკუს დისკუსიებმა საკმაოდ მკაფიო და ნათელი სურათი მოგვცა სამაგიდო კვლევაში გამოვლენილ ინფორმაციაზე, თუ როგორ შესრულდა 2017-2022 წლების სამოქმედო გეგმა, რა შედეგზე გავიდა და როგორია მისი გავლენა მოსახლეობის კეთილდღეობაზე. აღსანიშნავია, რომ სეპარირება და კომპოსტირება, როგორც სხვა მუნიციპალიტეტებში, დუშეთშიც ისეთივე გამოწვევას წარმოადგენს, როგორც გადასახადები და სისტემატიური გადახდის ქცევა მოსახლეობაში. თუმცა, როგორც რესპონდენტებიც აღნიშნავდნენ, მათი ქცევა და ურნების გამოყენების კულტურა მნიშვნელოვნად არის გაუმჯობესებული გასულ წლებთან შედარებით.

### **ფოკუს დისკუსიების რეკომენდაციები:**

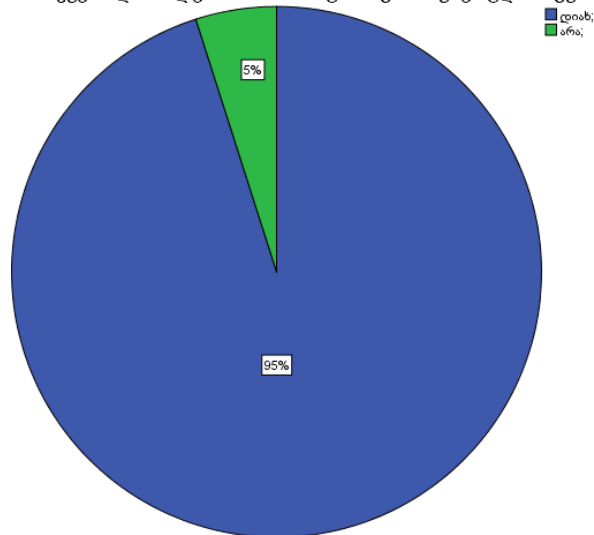
- გამოყოფილი იყოს ადამიანური რესურსი, რომელიც შეამოწმებდა ღია/მავნე წვის (ფოთლის/ნარჩენების) შემთხვევებს და დააჯარიმებს.
- შეიქმნას გადამუშავებადი ნარჩენების მართვისათვის აუცილებელი ინფრასტრუქტურა.
- გაიზარდოს ინფორმირებულობის დონე უკანონო ნაგავსაყრელებით და ნარჩენების ბუნებაში დაყრით გამოწვეული მავნე ზეგავლენების შესახებ, როგორც ახალგაზრდებში, ასევე ზრდასრულ მოსახლეობასთან.
- მეტი ურნის განთავსება იქნებოდა კარგი, რაც შეამცირებდა დანაგვიანების მაჩვენებელს.
- ბიზნეს სექტორი უნდა გააქტიურდეს/ჩაერთოს ამ საქმეში. რეკომენდირებულია, დუშეთის მუნიციპალიტეტის მერიამ ითანამშრომლოს ისეთ საწარმოებთან, რომლებსაც შეუძლიათ ნარჩენების გადამუშავება.
- დასუფთავების გადასახადები უნდა გაიზარდოს და მოხმარდეს ნარჩენების მართვის სისტემის გაუმჯობესებას.
- გაკეთდეს საპილოტე პროექტი სეპარირების (ნარჩენების მართვის), რათა შევისწავლოთ თუ როგორ იმუშავებს ეს დაყოფა, გატანა.
- სასმელი წყლის სათავე ნაგებობები პერიოდულად იწმინდებოდეს და ხდებოდეს სადეზინფექციო სამუშაოების ჩატარება.
- საზოგადოებამ მეტად გაიგოს კომპოსტირების და ნარჩენების გადამუშავების შესახებ.
- გამკაცრდეს მონიტორინგი და საჯარიმო სისტემები მუნიციპალიტეტის მასშტაბით.

### რაოდენობრივი კვლევა

რაოდენობრივი კვლევა დუშეთის მუნიციპალიტეტში 24-30 ივლისის პერიოდში განხორციელდა, სადაც ჯამში გამოიკითხა 340 რესპონდენტი. კვლევის კითხვარი დაყოფილი იყო ხუთ ძირითად ბლოკად, რომელიც მოიცავდა სამაგიდო კვლევის დროს გამოვლენილ ძირითად საკითხებზე მოსახლეობის აზრის შესწავლას, სტატისტიკურად გაზომვას და ციფრებში მონაცემების ასახვას. გამოკითხული რესპონდენტების 55% (n=176) იყო ქალი, ხოლო 45% (n=144) - მამაკაცი. ასაკის მიხედვით, ყველაზე უმცროსი 18 წლის, ხოლო უფროსი 79 წლის იყო, საშუალო ასაკი გამოკითხული რესპონდენტების არის 48. კვლევამ მოიცვა ქალაქი დუშეთი, დაბა ჟინვალი, ანანურის თემი, ბაზალეთის თემი, მჭადიჯვრის თემი, ჭოპორტის თემი; აღსანიშნავია ის ფაქტი, რომ მნიშვნელოვანი განსხვავებები გენდერის და საცხოვრებელი ზონის მიხედვით არ გვხვდება კვლევაში და ერთგვაროვანი სურათია მთელს მუნიციპალიტეტში წარმოდგენილი.

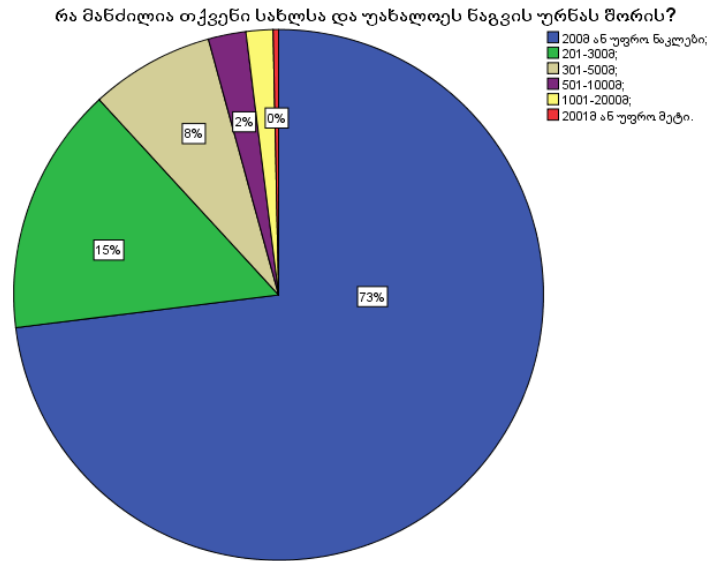
კვლევის პირველი ბლოკი იყო შესავალი, სადაც ვაგროვებდით ზოგად ინფორმაციას ნაგვის ურნებთან დაკავშირებით, მათი მდგომარეობა, განთავსება და დაცლის სიხშირე. პირველი შეკითხვა იყო ნაგვის ურნების განთავსებასთან დაკავშირებით, კერძოდ მათ საცხოვრებელ არეალში არის თუ არა განთავსებული ნაგვის ურნები, სადაც 95% (n=304) დადებითად გვპასუხობს, ხოლო 5% (n=16) უარყოფითად.

თქვენს დასახლებაში არის თუ არა განთავსებული ნაგვის ურნები?



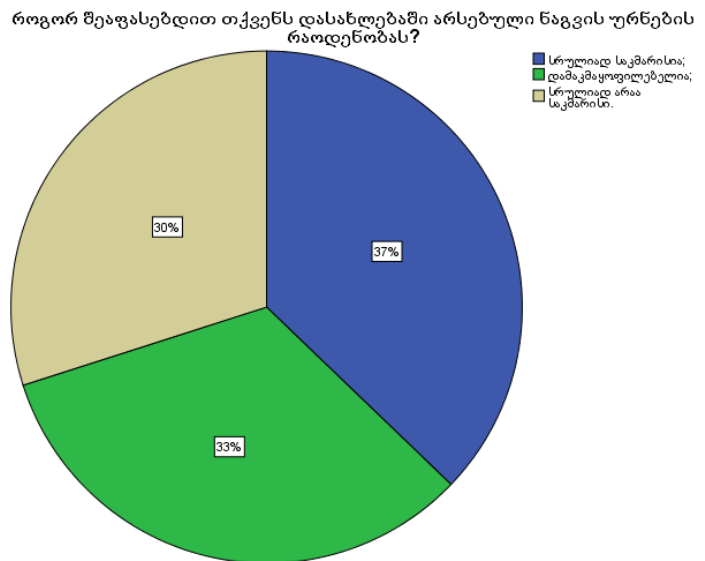
დიაგრამა #1: ნაგვის ურნების განთავსების შესახებ

დაშორება რესპონდენტის სახლსა და უახლოეს ნაგვის ურნას შორის კი არის 73% (n=248) შემთხვევაში 200 მეტრზე ნაკლები, 201მ-300მ - 15% (n=51), 301მ-500მ - 8% (n=27); ხოლო 2% შემთხვევაში 501მ-1000მ (n=8).



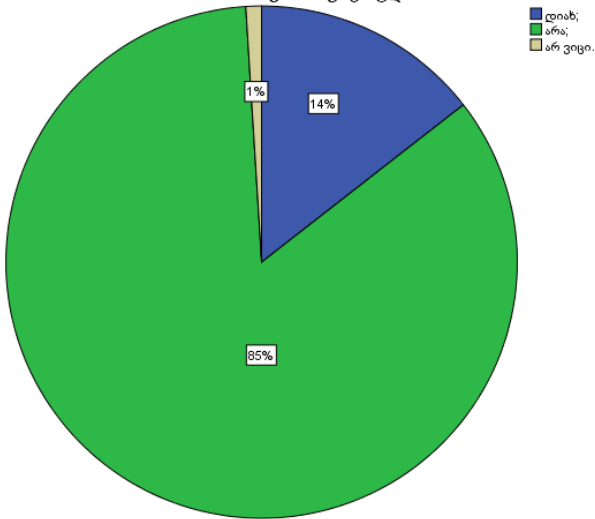
**დიაგრამა #2: მანძილი სახლსა და უახლოეს ნაგვის ურნას შორის**

რესპონდენტები, შესავალ ბლოკში ასევე აფასებდნენ ურნების რაოდენობის საკმარისობას მათ თემში, სადაც მოსახლეობის აზრი თითქმის თანაბრად იყოფა. გამოკითხულთა მცირე უმრავლესობა 37% (n=126) აღნიშნავს, რომ სრულიად საკმარისია არსებული რაოდენობა; 33% (n=112) - დამაკმაყოფილებლად მიიჩნევს, ხოლო 30% (n=102) მიიჩნევს, რომ სრულიად არასაკმარისია არსებული რაოდენობა.



**დიაგრამა #3: ნაგვის ურნების რაოდენობის შესახებ**

თქვენს საცხოვრებელ უბანში არის თუ არა მცირე ზომის სანაგვე ურნები განთავსებული?

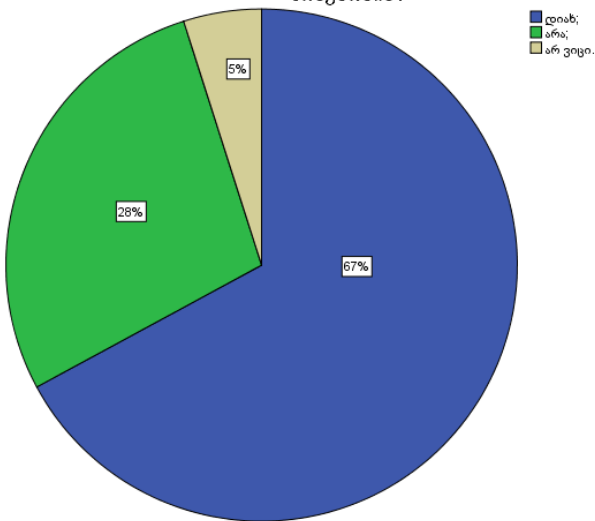


**დიაგრამა #4: მცირე ზომის სანაგვე ურნების საჭიროებაზე**

აქვე რესპონდენტებს დამატებით ვეკითხებოდით მცირე ზომის სანაგვე ურნებზე, კერძოდ იყო თუ არა მათ საცხოვრებელ უბანში მცირე ზომის სანაგვე ურნები განთავსებული, რაზეც გამოკითხულთა 14% (n=48) დადებითად გვიპასუხა, 85% (n=289) - უარყოფითად, ხოლო 1% (n=3) თავი აარიდა შეკითხვაზე

პასუხის გაცემას. განურჩევლად პასუხისა, ყველა რესპონდენტს ვეკითხებოდით, არსებობდა თუ არა საჭიროება მათ დასახლებაში მცირე ზომის ნაგვის ურნების განთავსების, რაზეც გამოკითხულთა მნიშვნელოვანი ნაწილი (67%, n=228) აღნიშნავს, რომ არსებობს მცირე ზომის ურნების საჭიროება, შედარებით მცირე ნაწილი (28%, n=95) ამის საჭიროებას ვერ ხედავს, 5%-მა კი არ იცის არის თუ არა ამის საჭიროება.

როგორ ფიქრობთ, არსებობს საჭიროება მცირე ზომის სანაგვე ურნების არსებობის?



**დიაგრამა #5: მცირე ზომის სანაგვე ურნების არსებობის საჭიროება**

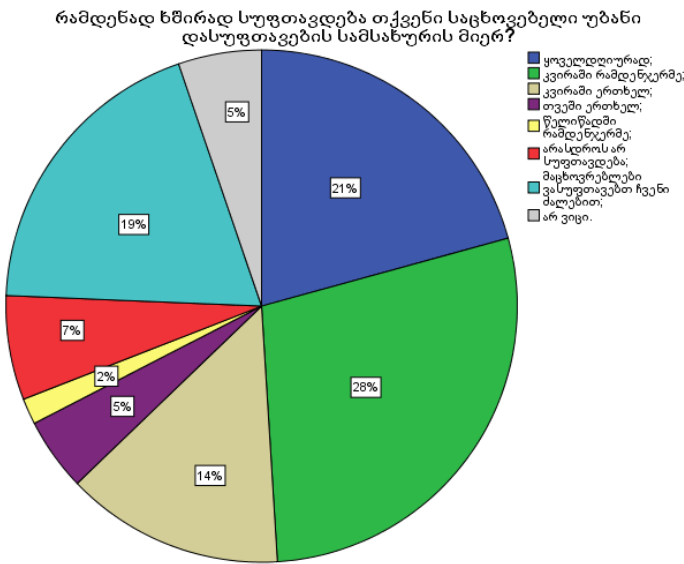
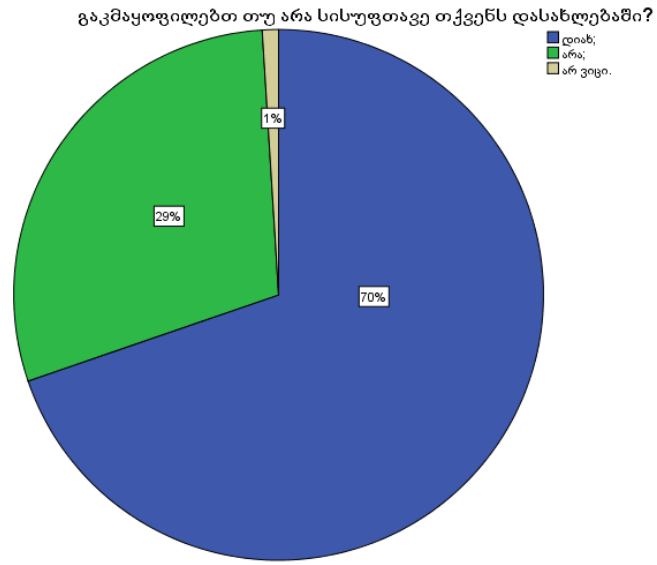
მცირე ზომის სანაგვე ურნების საკითხი ფოკუს ჯგუფებზე წარმოიშვა რესპონდენტებთან დისკუსიის ნაწილში, სადაც აღნიშნავდნენ, რომ ყველა დასახლებულ ქუჩაზე ვერ შედის თვითმცლელი მანქანა, თავისი ზომებიდან გამომდინარე, ასევე ვერ ხერხდება ხშირად დიდი სანაგვე ურნების განთავსება, რაც

ხელს უშლის ავტომობილების გადაადგილებას, შესაბამისად საუბარი იყო მცირე ზომის სანაგვე ურნებსა და თვითმცლელ ავტომობილებზე, რაც საკმაოდ მოთხოვნადი და საჭირო აღმოჩნდა გამოკითხვის შედეგად.

რესპონდენტთა საკმაოდ დიდი რაოდენობა (70%, n=238) დადებითად აფასებს სისუფთავის ხარისხს მათ დასახლებებში, შედარებით მცირე რაოდენობა (29%, n=97) ნეგატიური შეფასებით გამოირჩევა, ხოლო 1%-მა (n=3) თავი აარიდა პასუხის გაცემას.

**დიაგრამა #6: სისუფთავით კმაყოფილება დასახლებებში**

რესპონდენტებს დამატებით ვკითხეთ დასუფთავების



სიხშირესთან დაკავშირებით, სადაც გამოკითხულთა ყველაზე დიდი ნაწილი (28%, n=95) აღნიშნავს, რომ - კვირაში რამდენჯერმე სუფთავდება ნაგავსაყრელები, შედარებით მცირე რაოდენობა (21%, n=72) ფიქრობს, რომ ყოველდღიურად სუფთავდება, ხოლო ყველაზე მცირე ნაწილის (2%, n=7) მოსაზრებით წელიწადში რამდენჯერმე ხდება დასუფთავება.

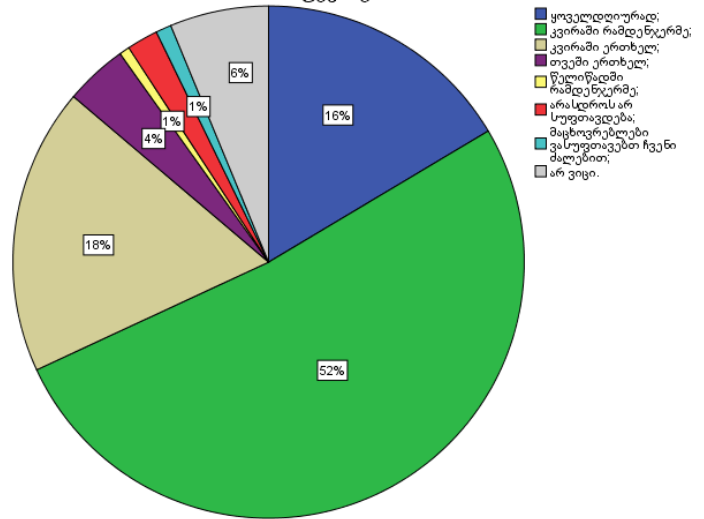
**დიაგრამა #7: დასუფთავების სიხშირის მაჩვენებელი მოსახლეობის პასუხებზე დაყრდნობით**



მომდევნო შეკითხვა შესავალ ბლოკში ნარჩენების მართვასა და გატანას შეეხებოდა, კერძოდ, საინტერესო იყო თუ რამდენად ხშირად გააქვთ საყოფაცხოვრებო ნარჩენები დასახლებული ზონებიდან, რაზეც გამოკითხულთა ნახევარზე მეტი (52%, n=177) აღნიშნავს, რომ კვირაში რამდენჯერმე ხდება ნარჩენების გატანა. თითქმის თანაბარი რაოდენობა ფიქსირდება პაუზებზე კვირაში ერთხელ (18%, n=61) და ყოველდღიურად (16% n=55), ხოლო 1-1% აღნიშნავს, რომ თავად მაცხოვრებლებს გააქვთ სხვა ლოკაციებზე გადასაყრელად.

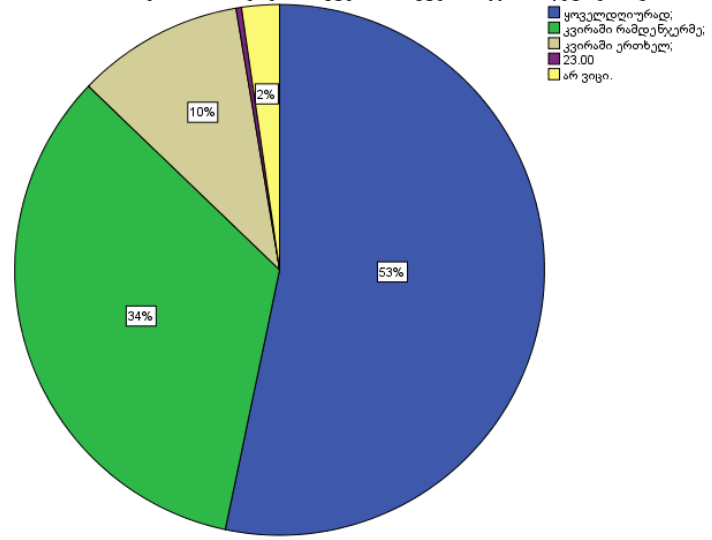
**დიაგრამა #8: ნარჩენების გატანის სიხშირე მოსახლეობის შეფასებით**

რამდენად ხშირად გააქვთ საყოფაცხოვრებო ნარჩენები სპეციალური ტექნიკით?



საინტერესო იყო ასევე მოსახლეობის მიერ ნარჩენების გადაყრის სიხშირე, რაზეც რესპონდენტთა დიდმა ნაწილმა (53%, n=180) უპასუხა, რომ ყოველდღიურად ყრის ნაგავს, 34% (n=116) კვირაში რამდენჯერმე, 10% (n=34) - კვირაში ერთხელ, 2%-მა არ იცის, არ ფლობს ინფორმაციას.

რა სიხშირით ყრით ნარჩენებს თქვენ ან თქვენი ოჯახის წევრები ურნაში?

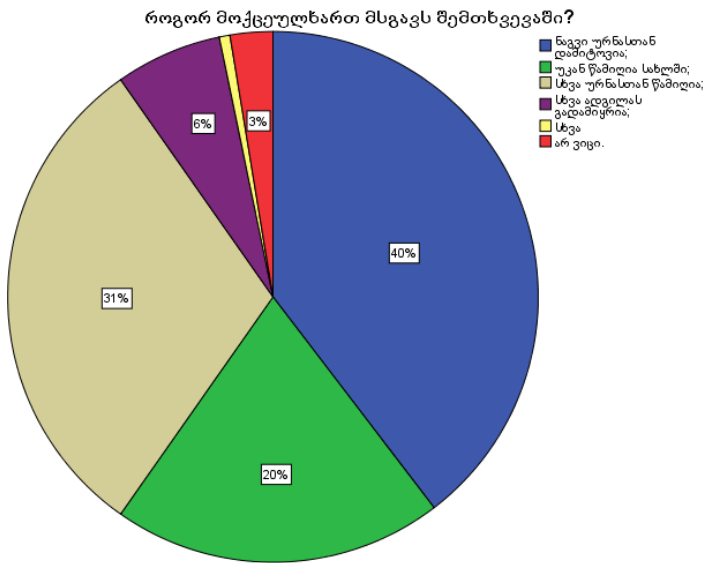
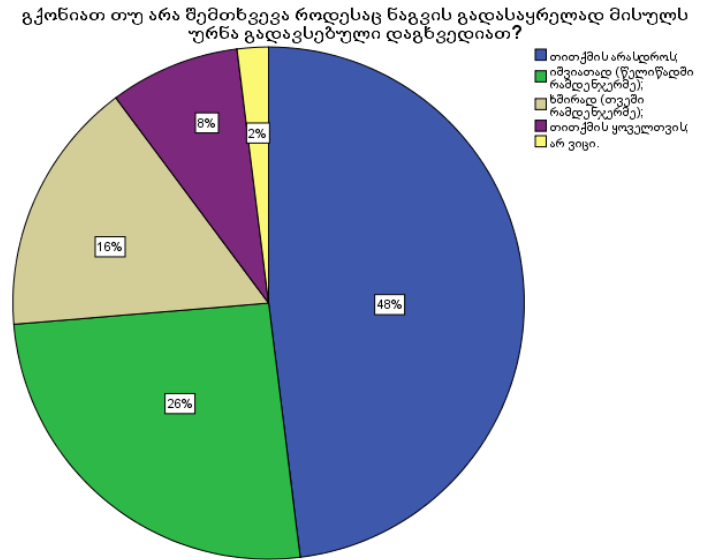


**დიაგრამა #9: ნარჩენების გადაყრის სიხშირე**

აღსანიშნავია ის ფაქტიც, რომ მოსახლეობას არ აქვს ნარჩენების გატანისთვის გამოყოფილი კონკრეტული დრო, არამედ, მათი უმრავლესობა საჭიროებიდან გამომდინარე ყრის ნარჩენებს.

საინტერესოა, რომ მიუხედავად იმისა, რომ ფოკუს ჯგუფებში გაჟღერდა ნაგვის ურნების ხშირად გადავსებულობის პრობლემა, გამოკითხულთა თითქმის ნახევარი (48%, n=163) აღნიშნავს, რომ თითქმის არასდროს ხვდება გადავსებულ ურნებს, 26% (n=88) - იშვიათად ხვდება (წელიწადში რამდენჯერმე), ხოლო 2%-მა არ იცის ამის შესახებ.

**დიაგრამა #10: გადავსებული ნაგვის ურნები**



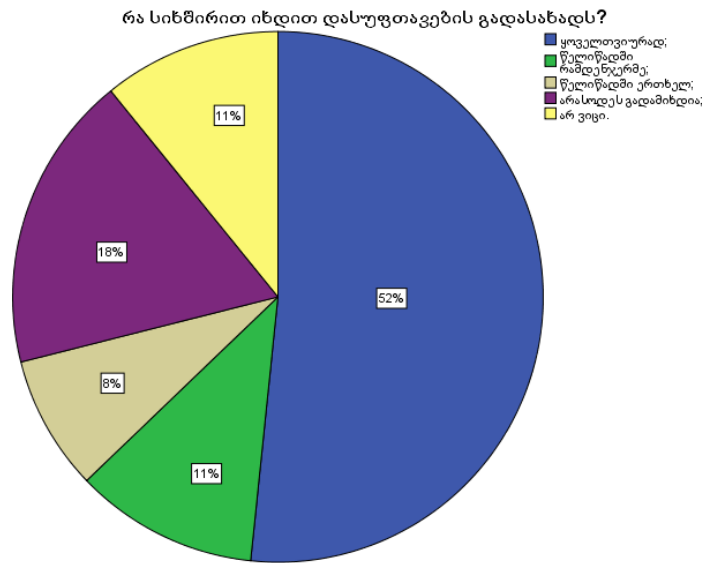
იმ რესპონდენტებს, რომელთაც გადავსებული დახვედრიათ ურნა ერთხელ მაინც, დამატებით ვეკითხებოდით მათ ქცევასთან დაკავშირებით, თუ როგორ მოქცეულან, როდესაც ურნა გადავსებული დახვედრიათ.

**დიაგრამა #11: მოსახლეობის ქცევა გადავსებული ურნის არსებობის შემთხვევაში**

რაზეც მესამედზე მეტი (40%, n=136) აღნიშნავს, რომ ნაგავი ურნასთან დაუტოვია, 31%-ს (n=122) სხვა ურნასთან წაუღია, მეხუთედს (20%, n=68) - უკან სახლში წამოუღია, 6% (n=20) - სხვა ადგილას გადაუყრია, 3% (n=10) არ ჰქონდა აღნიშნულზე პასუხი, ხოლო 1%-მა სხვა არაკლასიფიცირებადი პასუხი დაასახელა.

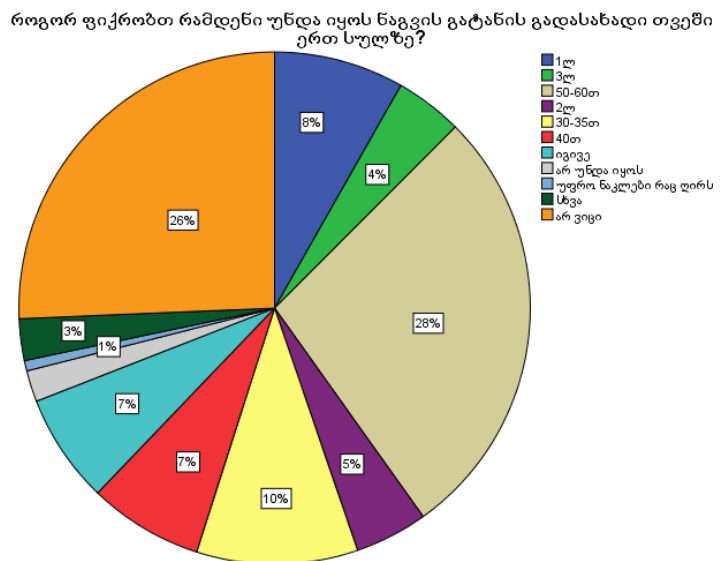
მეორე ბლოკი შეეხებოდა დასუფთავების მოსაკრებლის ამოღებას და მოსახლეობის ქცევის შესწავლას ამ მიმართულებით, სადაც ვეკითხებოდით, თუ რა სიხშირით იხდიდნენ მოსაკრებელს, რაზეც გამოკითხულთა ნახევარზე მეტმა (52%, n=177) აღნიშნა, რომ ყოველთვიურად იხდის მოსაკრებელს, ხოლო საკმაოდ დიდი ნაწილი (29%, n=99) არ იხდის აღნიშნულ მოსაკრებელს, 18%-ს (n=61)- არასდროს გადაუხდია, 11% (n=38)- წელიწადში რამდენჯერმე იხდის, 8% - წელიწადში ერთხელ, ხოლო 11%-მა (n=38) თავი აარიდა პასუხის გაცემას.

**დიაგრამა #12: მოსაკრებლის გადახდის მაჩვენებელი გამოკითხვის შედეგად**



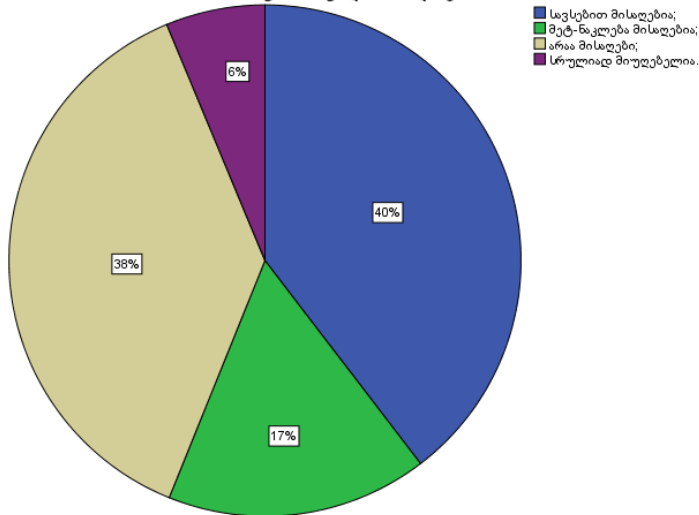
შემდგომი შეკითხვა მოსაკრებლის რაოდენობას შეეხებოდა, სადაც პასუხებს თავად რესპონდენტები წერდნენ და იყო ღია ტიპის შეკითხვა. გამოკითხულთა დიდი ნაწილი (28%, n=95) ყოველთვიურ მოსაკრებლად მოიაზრებს 0.5-0.6 ლარს, თითქმის მაგდენივემ (26%, n=87) არ იცის რამდენი უნდა იყოს მოსაკრებელი, ხოლო 5% (n=20) აღნიშნავს, რომ მოსაკრებელი უნდა იყოს 2 ლარი.

**დიაგრამა #13: ნარჩენების გატანის ყოველთვიური მოსაკრებელი ერთ სულ მოსახლეზე**



გამომდინარე იქიდან, რომ მოსაკრებლის ამოღება ერთ-ერთი პრობლემური საკითხია დუშეთის მუნიციპალიტეტში, რესპონდენტებს ვკითხეთ, თუ რამდენად მისაღებია მათთვის გადასახადის მიზმა ელ. ენერჯის გადასახადზე, რაზეც მოსახლეობის მესამედზე მეტმა (40%, n=136) აღნიშნა, რომ სავსებით მისაღებია ეს

რამდენად მისაღები იქნებოდა ნაგვის მოსაკრებლის მიზმა ელ.ენერგიის ან გაზის გადასახადზე?



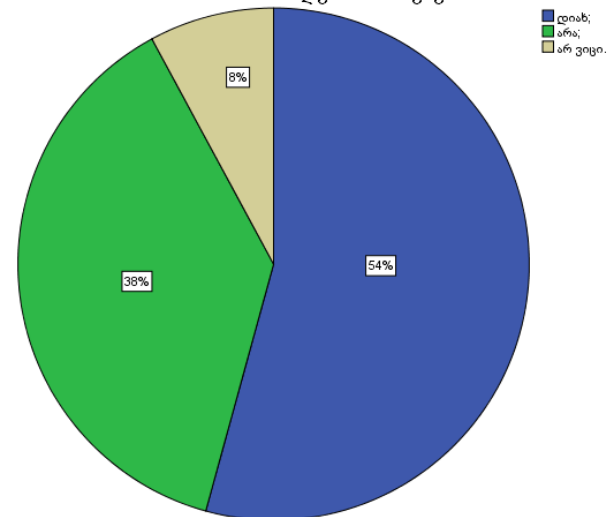
მაშინ, როცა თითქმის მაგდენივესთვის (38%, n=126) - არაა მისაღები, 17%-თვის (n=58) - მეტ-ნაკლებად მისაღებია, ხოლო 6%-თვის - სრულიად მიუღებელი.

**დიაგრამა #14: ნარჩენების მართვის მოსაკრებლის მიზმა ელ.ენერგიის გადასახადზე**

სეპარირების საკითხს, თუ რამდენად მისაღები იქნებოდა გამოკითხული ადამიანებისთვის - ნახევარზე მეტი (54%, n=184) დადებითად პასუხობს, დიდი ნაწილი (38%, n=129) - უარყოფითად, ხოლო 8%-ს არ აქვს პასუხი.

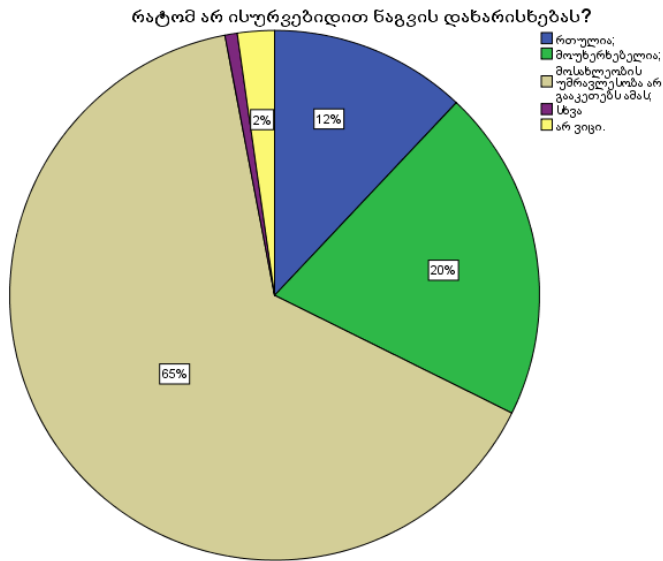
რაც შეეხება ნარჩენების

განცალკევებული ურნები დადგან, თქვენი აზრით დაახარისხებს თუ არა მოსახლეობა ნარჩენებს?



**დიაგრამა #15: ნარჩენების სეპარირების მზაობა**

მათ, ვინც გვითხრა, რომ არ ისურვებდა ან არ იცის, დამატებით ჩავვეკითხეთ მიზეზს, თუ რატომ არ ისურვებდნენ ნარჩენების დახარისხებას და ისე გადაყრას, რაზეც გამოკითხულთა 65% აღნიშნავს, რომ

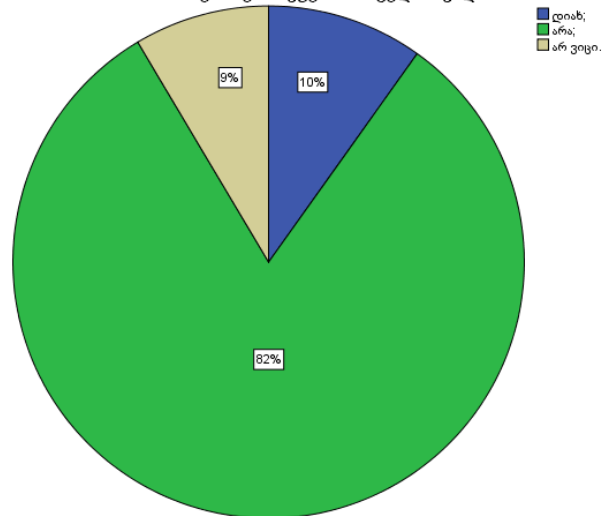


მოსახლეობის უმრავლესობა არ გააკეთებს ამას, 20% (n=68)- მოუხერხებელია, 12% (n=41)- როტულია, 2% (n=8) - არ ვიცი, ხოლო 1%-მა სხვა არაკლასიფიცირებადი პასუხი გაგვცა.

**დიაგრამა #15: სეპარირებაზე ნეგატიურად განწყობილი მოსახლეობის პასუხები**

რაოდენობრივი კვლევის მესამე ბლოკი სტიქიურ წაგავსაყრელებს და მასთან დაკავშირებულ მავნე ზეგავლენებს შეეხებოდა. რესპონდენტებს ვთხოვდით ეთქვათ, აქვთ თუ არა ინფორმაცია სტიქიურ წაგავსაყრელებთან დაკავშირებით. გამოკითხულთა უმრავლესობას (82%, n=279) არ აქვს ინფორმაცია, მცირე ნაწილი (10%, n=34) ფლობს ინფორმაციას, ხოლო 9%-მა (n=30) არ იცის.

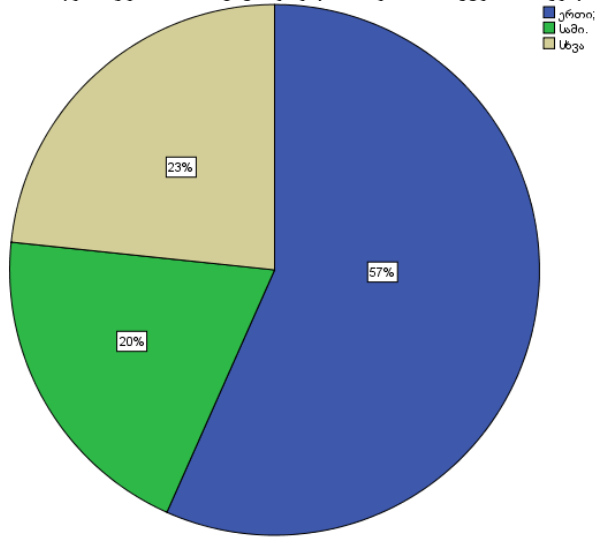
თუ გაქვთ ინფორმაცია სტიქიურ (უკანონო) წაგავსაყრელების არსებობის შესახებ თქვენს სოფელში/ქალაქში?



**დიაგრამა #16: სტიქიური წაგავსაყრელების არსებობის შესახებ**

იმ რესპონდენტებმა, რომლებმაც გვითხრეს, რომ აქვთ ინფორმაცია სტიქიურ

ნაგავსაყრელზე, ვკითხეთ თუ

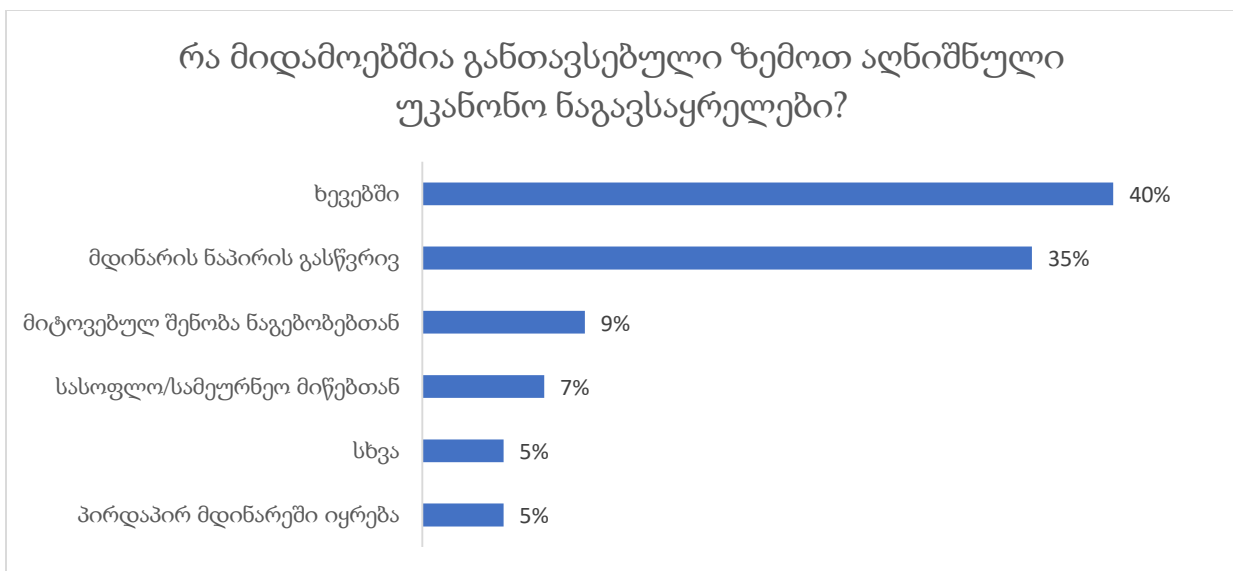


ნაგავსაყრელზე, ვკითხეთ თუ რამდენ ნაგავსაყრელზე აქვთ ინფორმაცია, სადაც ნახევარზე მეტი, 57% (n=194) ასახელებს ერთ სტიქიურ ნაგავსაყრელს, 20% (n=68) - სამს, 23%-მა (n=78) სხვა არაკლასიფიცირებადი პასუხი დაასახელა.

**დიაგრამა #17: სტიქიური ნაგავსაყრელების რაოდენობის შესახებ**

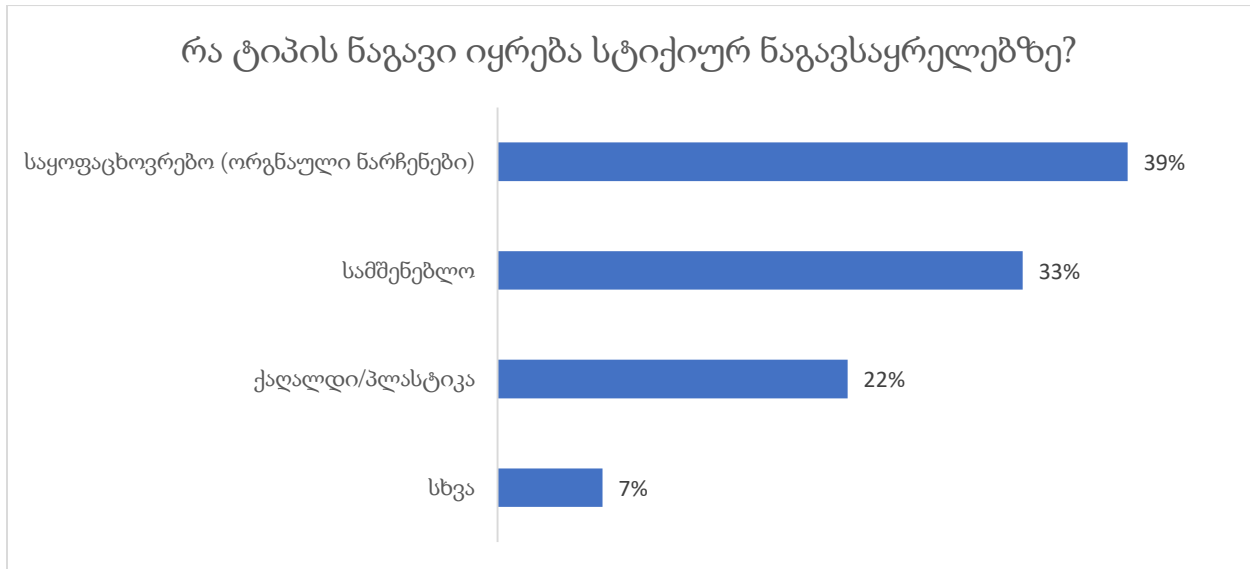
ამის შემდგომ რესპონდენტებს ვეკითხებოდით სტიქიური ნაგავსაყრელების ადგილმდებარეობაზე, კერძოდ, რა მიდამოებშია განთავსებული სტიქიური ნაგავსაყრელები, შეკითხვაზე რესპონდენტთა დიდმა ნაწილმა (40%, n=136) დაასახელა ხევები, შედარებით მცირე რაოდენობამ (35%, n=119) - მდინარის ნაპირები, 9% - მიტოვებული შენობა-ნაგებობები, 7% - სასოფლო სამეურნეო მიწებთან, 5% - პირდაპირ მდინარეში და 5%-მა სხვა არაკლასიფიცირებადი პასუხი დაგვისახელა. აღსანიშნავია, რომ რესპონდენტებს შეეძლოთ მაქსიმუმ 5 სხვადასხვა პასუხის დაფიქსირება ერთდროულად.

**დიაგრამა #18: სტიქიური ნაგავსაყრელების ადგილმდებარეობის შესახებ**



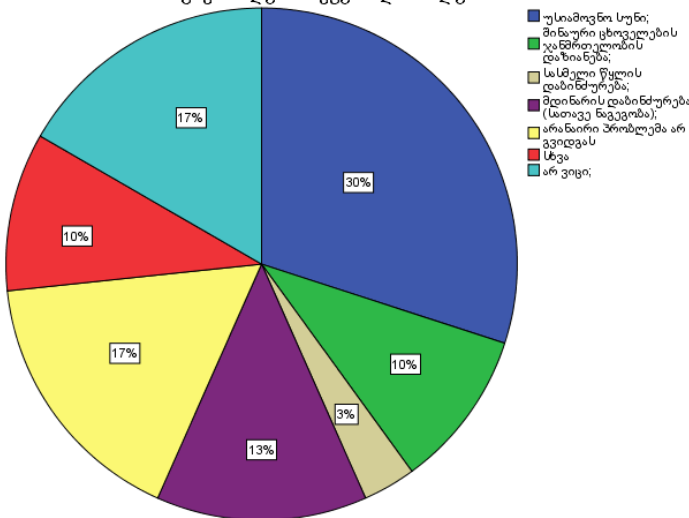
სტიქიურ ნაგავსაყრელებზე გადაყრილი ნაგვის სახეობებს რაც შეეხება, რესპონდენტთა უმრავლესობა (39%, n=133) საყოფაცხოვრებო ნარჩენების გადაყრას აღნიშნავს, 33% (n=112) - სამშენებლო ნარჩენებს, 22% (n=75) - ქაღალდი და პლასტიკი, ხოლო 7%-მა (n=24) სხვა არაკლასიფიცირებადი პასუხი დაგვისახელა.

**დიაგრამა #19: გადაყრილი ნარჩენების კლასიფიკაცია**



აღნიშნულ შეკითხვაზე რესპონდენტებს 5 სხვადასხვა პასუხის დასახელება შეეძლოთ. საინტერესო იყო სტიქიური ნაგავსაყრელით გამოწვეული სირთულეები, თუ რა თანმდევი შედეგები ახლავს თან. უკანონო ნაგავსაყრელით გამოწვეული უსიამოვნო სუნი გამოკითხულთა 30%-ს (n= აწუხებს, 17% (n=58) - სასმელი წყლის დაბინძურებას

**ნაგავსაყრელის სიახლოვით გამოწვეული რამე სხვა პრობლემა ზომ არ ფიქსირდება თქვენს დასახლებაში?**



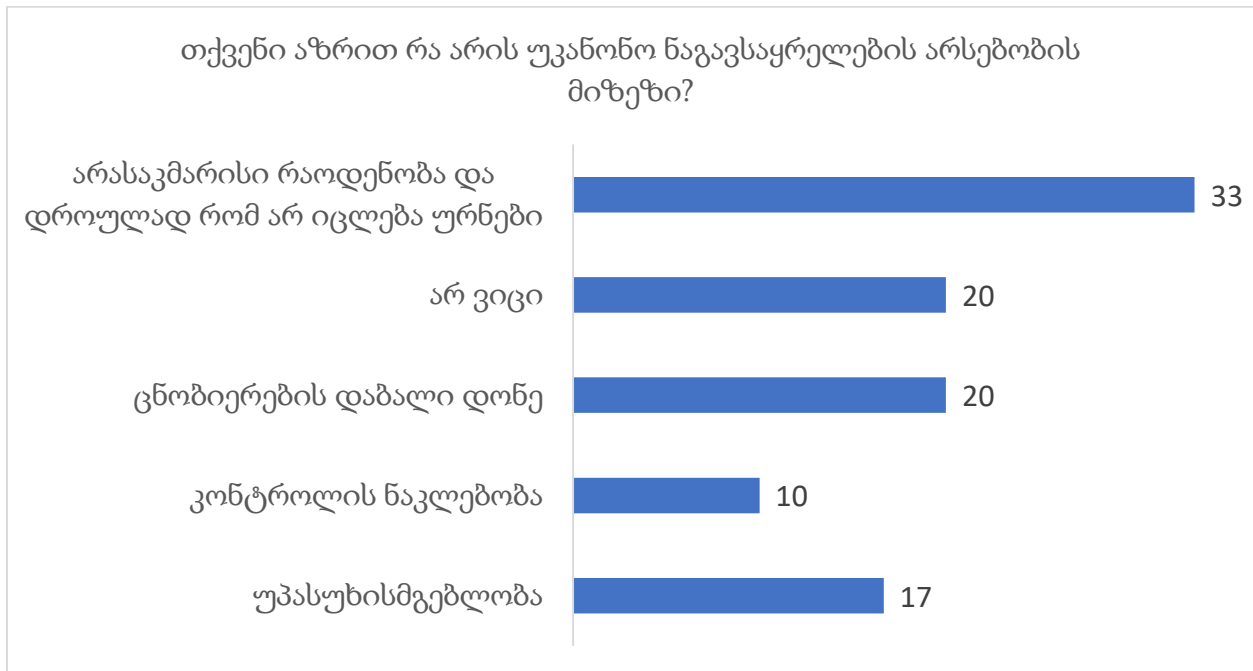
**ნაგავსაყრელით გამოწვეული პრობლემები**

აღნიშნავს ნაგავსაყრელიდან გამომდინარე, 13% (n=44) - მდინარის დაბინძურებას, 10% (n=34) - ჯანმრთელობაზე მავნე ზეგავლენას, არანაირ პრობლემას არ უქმნის სტიქიური ნაგავსაყრელი გამოკითხულთა 17% (n=58), ასევე 17%-მა (n=58) არ იცის რა გავლენა აქვს და 10%-მა (n=34) სხვა არაკლასიფიცირებადი პასუხი დაგვისახელა.

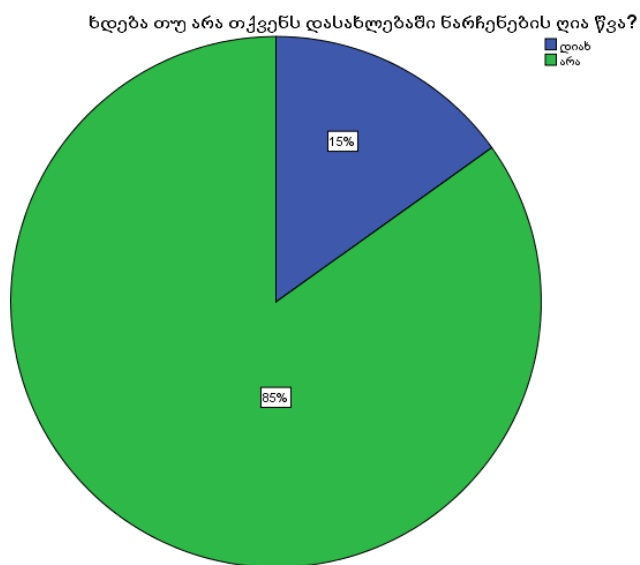
**დიაგრამა #20: სტიქიური**

აქვე სტიქიურ ნაგავსაყრელებთან დაკავშირებით, რესპონდენტებს ჩავეკითხეთ მათი აზრით ამ მოვლენის გამომწვევ ძირითად მიზეზზე, რაზეც 33% (n=112) გვისახელებს არასაკმარისი რაოდენობის და გადავსებული ურნების პრობლემას, 20% (n=68) საზოგადოების ცნობიერების დაბალ დონეს, 17% (n=58) - უპასუხისმგებლობა, 10% - (n=34) სახელმწიფო უწყებების მხრიდან მონიტორინგის ნაკლებობაზე საუბრობს, ხოლო 20%-მა (n=68) არ იცის გამომწვევი მიზეზი.

**დიაგრამა #21: სტიქიური ნაგავსაყრელის არსებობის გამომწვევი მიზეზი**



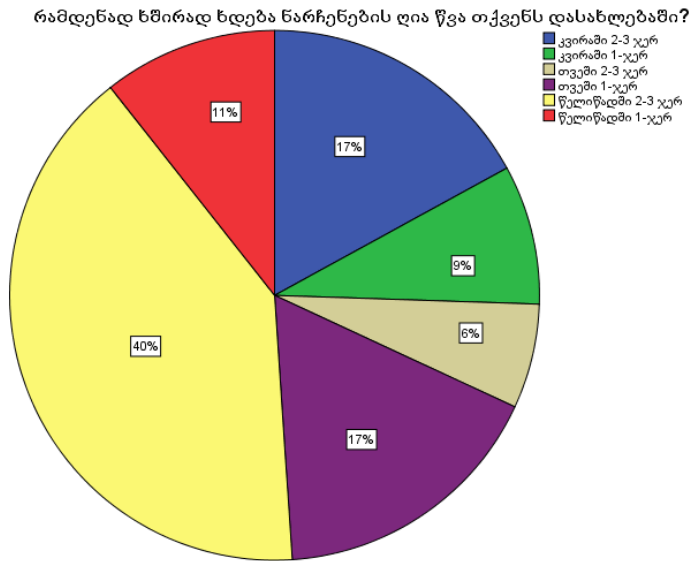
მეოთხე ბლოკი შეეხებოდა ნარჩენების ღია წვის საზოგადოებაში დამკვიდრებულ მავნე ქცევას. შეკითხვაზე, ხდება თუ არა თქვენს დასახლებაში ნარჩენების ღია წვა, 15% (n=51) გვპასუხობს დადებითად, ხოლო 85% (n=289) - უარყოფითად.



**დიაგრამა #22: ნარჩენების ღია წვის პრაქტიკა**



მათ ვინც დადებითად გვიპასუხა, ჩავევითხეთ, თუ რამენად ხშირია ღია წვის შემთხვევები, რაზეც 40% (n=136) - წელიწადში რამდენჯერმე აღნიშნავს, 17-17% (n=58 - n=58) კვირაში რამდენჯერმე და თვეში ერთხელ, 11% (n=38) - წელიწადში ერთხელ, 9% (n=31) - კვირაში ერთხელ, 6% (n=20) - თვეში 2-3 ჯერ.



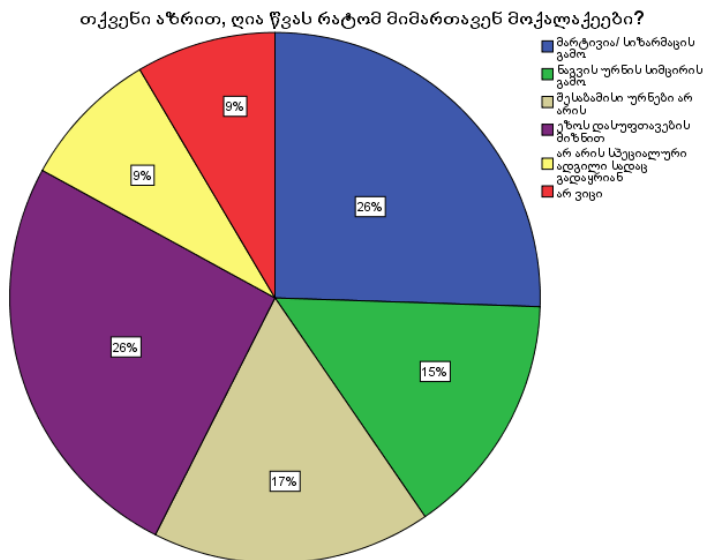
**დიაგრამა #23: ნარჩენების ღია წვის შემთხვევები**

საინტერესო იყო ღია წვის გამომწვევი მიზეზებიც, თუ რატომ მიმართავდნენ მოქალაქეები, რაზეც 26%-მა (n=88) სიზარმაცე დაგვისახელა მოქალაქეებისა,

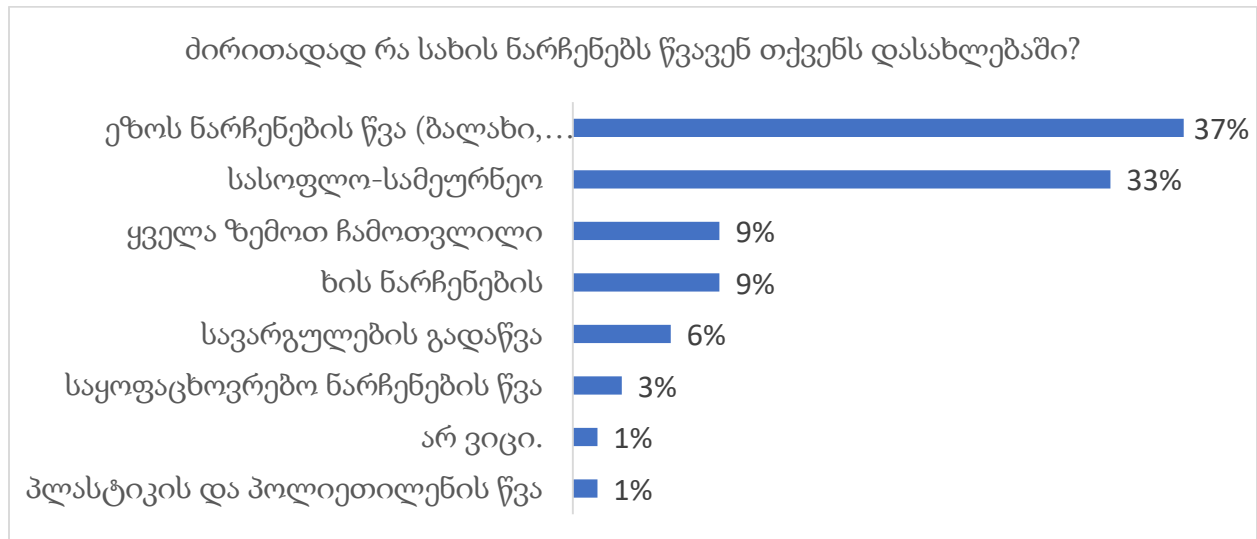
ასევე 26% (n=88) გვისახელებს ეზოს დასუფთავების შედეგად წარმოქმნილი ნარჩენის წვას, 17% (n=58) - არაა შესაბამისი ურნები, 15% (n=50) - სანაგვე ურნების სიმცირის გამო, 9% (n=31) არაა სპეციალური ადგილი სადაც გადაიყრება და ასევე 9%-მა (n=31) არ იცის.

**დიაგრამა #24: ნარჩენების ღია წვის გამომწვევი მიზეზები**

რაც შეეხება სახეობას ნარჩენისას, რომელსაც წვავენ 37% (n=126) - ეზოს ნარჩენები (ბალახი, ფოთოლი და ა.შ.); 33% (n=112) - სასოფლო სამეურნეო, 9% (n=31) - ხის ნარჩენები, 6% (n=20) - სავარგულის გადაწვა, 3% (n=10) - საყოფაცხოვრებო ნარჩენები, 1% (n=4) - პლასტიკი და პოლიეთილენი, 9% (n=31) - ყველა სახის, ხოლო 1%-მა (n=4) არ იცის პასუხი.

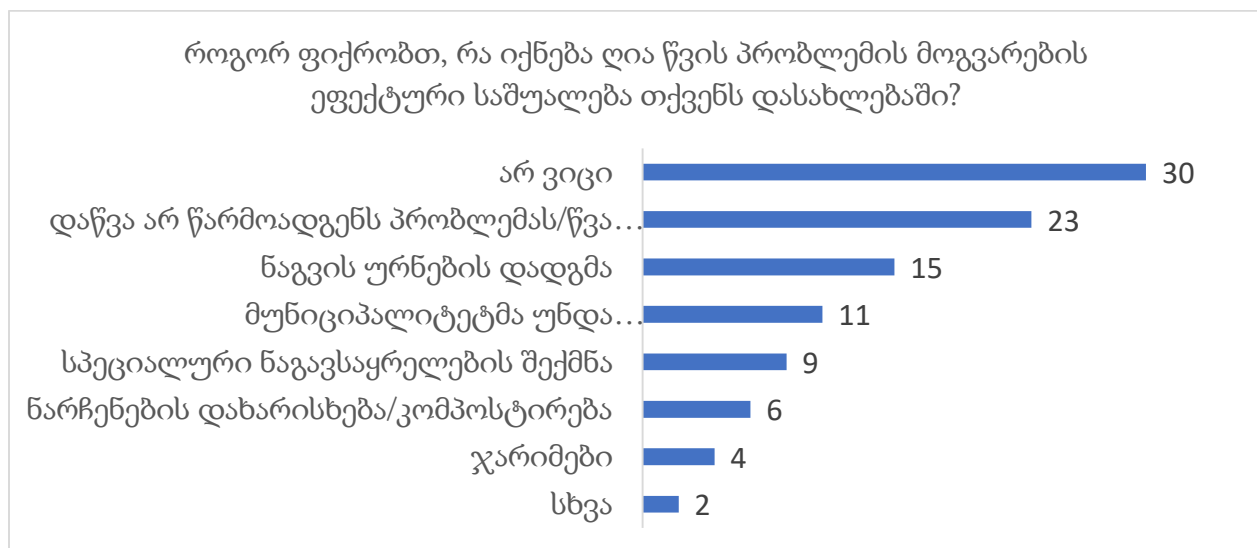


**დიაგრამა #25: ნარჩენების სახეობები ღია წვისას**



რესპონდენტებს ბლოკის ბოლო შეკითხვად მოგვარების გზაზე ვეკითხებოდით, რაც მათი აზრით ღია წვის მაგნე პრაქტიკას მოსპობს საზოგადოებაში. წინამდებარე შეკითხვა იყო ღია ტიპის და რესპონდენტებს, გარდა მათ მიერ შემოთავაზებული პასუხების ვარიანტისა, შეეძლოთ რამდენიმე პასუხის დაფიქსირებაც. გამოკითხულთა 23% მიიჩნევს, რომ წვა არ წარმოადგენს პრობლემას და ის კარგი გზაა ნარჩენების შესამცირებლად, 15% - ნაგვის ურნების დამატება, 11% - მუნიციპალიტეტმა უზრუნველყოს გატანა, 9% - სპეციალური ნაგავსაყრელის შექმნა, 6% - ნარჩენების დახარისხება-კომპოსტირება, 4% - ჯარიმები, ხოლო 2%-მა სხვა არაკლასიფიცირებადი პასუხი დაგვისახელა.

**დიაგრამა #26: ღია წვის აღმოფხვრის ეფექტური საშუალებები**



რაოდენობრივმა კვლევამ გამოკვეთა ის არსებული პრობლემები, რაც ფოკუს ჯგუფის მსვლელობისასაც გამოიკვეთა და სამაგიდო კვლევამაც გვიჩვენა. ნარჩენების მოგროვება გაუმჯობესებულია (მოცულია მოსახლეობის 95%) ისევე როგორც სისუფთავის ხარისხი დასახლებებში (მოსახლეობის 70% კმაყოფილია), თუმცა არსებობს ურნების გადავსებულობის პრობლემა (გამოკითხულთა 24%-ს ნარჩენების ურნა ხშირად ან ყოველთვის გადავსებული ხვდება). ასევე სტიქიურ ნაგავსაყრელებზე საუბრობს თავად მოსახლეობა, რომელმაც მოგვაწოდა ინფორმაცია და ფოტო მასალაც არის დასურათებული პუბლიკაციის დანართებში. უკანონო ნაგავსაყრელების წარმოქმნის მიზეზად მოსახლეობა ძირითადად გამოყოფს არასაკმარის და გადავსებულ სანაგვე ურნებს (33%) და მოსახლეობის დაბალ ცნობიერებას/უპასუხისმგებლობას (30%). დაბალი ცნობიერება გარემოსდაცვით საკითხზე ნათლად იკვეთება ღია წვის ბლოკიდან, სადაც მოსახლეობის დიდი ნაწილი (23%) აღნიშნულს არ მიიჩნევს პრობლემად და ჩვეულებრივ მოვლენად აღიქვამს, რომელსაც არ გააჩნია გავლენა გარემოზე. ურნების დამატება და უფრო ხშირი დაცლა გამოიწვევს იმას, რომ მათ გარშემო ნაკლებად იქნება საყოფაცხოვრებო ნარჩენები დაყრილი. ასევე მნიშვნელოვანი საკითხია მცირე ზომის 0.5მ<sup>3</sup> მოცულობის ურნების განთავსება მოხდეს ისეთ სოფლებში, სადაც თვითმცლელი ავტომობილის შესვლა მისი გაბარიტებიდან გამომდინარე არის რთული და შესაძლებელია მცირე ზომის გაბარიტიანი ავტომობილით დაცლა და გამოტანა ნარჩენების.

რაოდენობრივი კვლევის შედეგად ფორმულირებული რეკომენდაციები:

- გაიზარდოს მუშაობა მოსახლეობასთან, ნარჩენების წვის და გადამუშავების საკითხზე ცნობიერების გასაზრდელად;
- გაიზარდოს ნაგვის ურნების რაოდენობა სასოფლო დასახლების ზონებში;
- გაიზარდოს ავტოპარკი ნარჩენების ურნების უფრო ხშირად დასაცლელად;
- აღიწეროს და დაიხუროს სტიქიური ნაგავსაყრელები შესაბამისი წესის დაცვით;
- გაიზარდოს მუნიციპალური ინსპექციის მონიტორინგი სტიქიური ნაგავსაყრელების და ზოგადად ურნების გარშემო სისუფთავის დაცვის მიმართულებით;
- ამოქმედდეს საჯარიმო სისტემა ფიზიკური და იურიდიული პირების მიმართ უკანონო ნაგვის ყრასთან დაკავშირებით.
- მოხდეს ნარჩენების გატანის წესის დაცვა, სამუშაო გეგმის მიხედვით, სასოფლო ტიპის დასახლებებიდან, კვირაში მინიმუმ 2 გატანა, ხოლო ზაფხულობით 3 გატანა კვირაში.

## დაკვირვების შედეგები

დაკვირვება დუშეთის მუნიციპალიტეტში განხორციელდა ფოკუს ჯგუფის შედეგებზე დაყრდნობით, ასევე რაოდენობრივი კვლევის პერიოდში ადგილზე გამოვლენილ ინფორმაციაზე დაყრდნობით, რაზეც ჩვენმა გუნდმა, გარდა რაოდენობრივი კვლევის ველზე ყოფნისას დაფიქსირებისა, ასევე დამატებით განახორციელა მონიტორინგი მუნიციპალიტეტში, სადაც მდინარე არაგვის პირას, ხევებში, სოფლის შესასვლელებში განთავსებული ურნების გარშემო აღმოაჩინა დაბინძურების კერები. სამშენებლო ნარჩენების



და საყოფაცხოვრებო ნარჩენების სტიქიური ნაგავსაყრელები,



რომლებიც იქნა აღმოჩენილი, არ არის დახურული კანონის შესაბამისი წესით, რაც შესაბამისობაშია მუნიციპალიტეტის მერიიდან მიღებულ პასუხთან იმის თაობაზე, რომ სტიქიური ნაგავსაყრელების დახურვა არ განხორციელებულა. დაბა ჟინვალში დამატებით გამოიკვეთა საცხოვრებელ კორპუსებთან არსებული დაბინძურების ზონები და ხევი, რომელიც

მუნიციპალიტეტმა მიმდინარე წლის გაზაფხულზე დაასუფთავა, თუმცა მასში ნარჩენები კვლავ იყო გადაყრილი, რის მიზეზადაც ადგილობრივი მცხოვრებნი არხის სათავეში მცხოვრებ დამსვენებლებს ადანაშაულებდნენ,

რომელთა კოტეჯებიდანაც სანაგვე ურნები მოშორებით დგას და ნაგვის თავიდან მოშორების მიზნით იყენებენ არხს. ასევე სოფელ ოძისთან ხევებში იქნა შემჩნეული



უკანონო ნაგავსაყრელები, რომელსაც პერიოდულად ასუფთავებს მუნიციპალიტეტი, თუმცა დაბინძურების კერებს მოსახლეობა კვლავ ინარჩუნებს, სადაც სამშენებლო ნარჩენებთან ერთად, სხვადასხვა სახის მყარი ნარჩენებია განთავსებული.

მონიტორინგზე გასვლისას ჩვენმა ჯგუფმა დაასურათა ის დაბინძურებული ტერიტორიები, რომელიც დუშეთის მუნიციპალიტეტის ტერიტორიაზე შეგვხვდა. ფოტო მასალა ასევე მოიცავს რაოდენობრივი კვლევებისას გადაღებულ ფოტოებსაც, რომელიც მონიტორინგის ჯგუფის გასვლამდე ერთი თვით ადრე განხორციელდა, თუმცა განმეორებით მონიტორინგზე სურათი არ იყო შეცვლილი. ფოტო მასალა წარმოდგენილია დანართი #1-ის სახით.

## ტერმინთა განმარტება

**გენერალური ერთობლიობა** - გამოსაკითხი რესპონდენტების საერთო რაოდენობა შერჩევის წერტილში.

**საყოფაცხოვრებო ნარჩენები** - მოსახლეობის მიერ წარმოქმნილი ნარჩენები;

**მუნიციპალური ნარჩენები** - საყოფაცხოვრებო ნარჩენები, აგრეთვე სხვა ნარჩენები, რომლებიც თავისი მახასიათებლებისა და შემადგენლობის მიხედვით საყოფაცხოვრებო ნარჩენების მსგავსია.

**რეციკლირება** - რეციკლირება გულისხმობს ნარჩენების გადამუშავებს, რათა მოხდეს მისი შემდგომი გარდაქმნა სხვა პროდუქტად.

**კომპოსტირება** - ორგანული ნარჩენების დამუშავების სპეციალური ტექნიკა, რომლის საშუალებითაც მიიღება ორგანული სასუქი.

**ნარჩენების სეპარირებული შეგროვება** - ნარჩენების შეგროვება, რომლის დროსაც ნარჩენების ნაკადები განცალკევებულია სახეობების და თვისებების მიხედვით, მათი შემდგომი დამუშავების ხელშეწყობის მიზნით;

**შეგროვების ზარის პრინციპი** - ნარჩენების შეგროვების მეთოდი, რომლის დროსაც ნარჩენების წარმომქმნელებს თავად მიაქვთ მცირე ზომის კერძო ურნებში ან პოლიეთილენის პარკებში მოთავსებული ნარჩენები წინასწარ განსაზღვრულ ადგილზე გაჩერებულ ნარჩენების შემგროვებელ ავტომანქანასთან.

**სტიქიური ნაგავსაყრელი** - ნაგავსაყრელი, რომელიც უნებართვოდ აქვს მოწყობილი მოსახლეობას, ან იურიდიულ პირს.

## დანართები

### დანართი #1

#### დაზინძურებული ზონების ფოტო მასალა

ფოტო #1 - დაბა ჟინვალი, 3 სექტემბერი 2023 წელი.



ფოტო #2 - დაბა ჟინვალი, 3 სექტემბერი 2023 წელი.



ფოტო #3 დაბა ჟინვალი, 3 სექტემბერი 2023 წელი. ფოტო #4 - დაბა ჟინვალი, 3 სექტემბერი 2023 წელი.



ფოტო #5 - დაბა ჟინვალი, 3 სექტემბერი 2023 წელი. ფოტო #6 - დაბა ჟინვალი, 3 სექტემბერი 2023 წელი.





ფოტო #7 - სოფელი ჭოპორტის საავტომობილო გზა, 3 სექტემბერი 2023 წელი.



ფოტო #7 - სოფელი ჭოპორტის საავტომობილო გზა, 3 სექტემბერი 2023 წელი.



ფოტო #8 - ქალაქ დუშეთისკენ მიმავალი საავტომობილო გზისპირი, 3 სექტემბერი 2023 წელი.



ფოტო #8 - ქალაქ დუშეთისკენ მიმავალი საავტომობილო გზისპირი, 3 სექტემბერი 2023 წელი.



ფოტო #9 - სოფელი ჭოპორტის საავტომობილო გზა, 3 სექტემბერი 2023 წელი.



ფოტო #10 - სოფელი ჭოპორტი, 25 ივლისი 2023 წელი.



ფოტო მასალა გადაღებული ა(ა)იპ ახალგაზრდა მკვლევართა და ანალიტიკოსთა გაერთიანების მკვლევართა გუნდის მიერ.

## დანართი #2

დუშეთის მუნიციპალიტეტის მერიის პასუხი სტიქიური ნაგავსაყრელების დახურვის და მარშრუტის შესახებ:

ა(ა)იპ „დუშეთის მუნიციპალიტეტის  
კეთილმოწყობის სამსახური“



NNLE Dusheti of municipal  
amenities services

№ 33

05.05.2023წ.

დუშეთის მუნიციპალიტეტის მერს ქ.-ნი

მანანა ნარიშანიძეს

ქალბატონო მანანა,

გიგზავნით ა(ა)იპ ახალგაზრდა მკვლევართა და ანალიტიკოსთა გაერთიანების პრეზიდენტის სოსო მეზერიშვილის წერილის საპასუხოდ ინფორმაციას.

1. ხელშეკრულება ნარჩენების შეგროვების და გატანის შესახებ ნებისმიერ ააიპ ან შ.პ.ს-სთან

ასეთი ხელშეკრულება არ გვაქვს

2. დასუთთავების სამსახურის მარშრუტი/განრიგი 2021-2022 :

არაგვისპირი, ბიჩნიგაურები, ჟინვალი, არანისი, გესი, ზოტიკიანი, ანანური, ცივწყარო, ციხისძირი, მენესო, ჭართალი, მუგუდა, ფასანაური, ქვეშეთი, მლეთა, სეთურები.

წითელსოფელი, ჭოპორტი, ახატანი, აბანოსხევი, ბულაჩაური, ქუბრიანი, ლაფანანთკარი, ბოდორნა, ტკვი.

მჭადიჯვარი, ახალშენი, შუახევი, კოდისწყარო, კადუეთი, წიწამურა, ლამოვანი, ციხედავი, ოძისი, ქამბაქაქურები, ებნისი, ჭილურტი, გრემისხევი, ჩუბინიანი, გრიგოლაანი.

ჩინთი, გუდრუხი, თვალივი, მადაროსკარი, ჩარგალი, შუაფხო, ბარისახო, კორშა, ჯარი, მატილი.

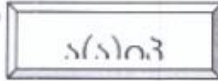
ბაზალეთი, რადოსადგური, პანსიონატი, ტბა, ჩანადირები, ლაზვიანი, საკრამული, მლაშე, ბაგა, ყარსიმაანი, ნაგლიანი, საშაბურო, ბაგიჭალა.

ქ.დუშეთი, კობიანთკარი, შალიკიანთკარი, სულიკიანთკარი, მთვარელიანი, პირმისაანთკარი, ვარსიმაანთკარი, მილახვიანთკარი, ტონჩა, კარიაულთკარი, თანიანთკარი, ყვავილი, მეზერიანი.

3. ურნების რაოდენობა მუნიციპალიტეტის ტერიტორიაზე: 1001 ცალი ურნა.

4. სტიქიური ნაგავსაყრელების მონიტორინგის და აღრიცხვის ოქმები 2018-2022. არ გვაქვს.

ა(ა)იპ „დუშეთის მუნიციპალიტეტის  
კეთილმოწყობის სამსახური“



NNLE Dusheti of municipal  
amenities services

---

5. ოქმები და განკარგულებები უკანონო (სტიქიური) ნაგავსაყრელების დახურვაზე 2018-2022  
არ გვაქვს.

6. ოქმები ნარჩენების ღია წვის აღმოჩენის და შესაბამისი რეაგირების.

არ გვაქვს

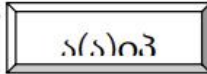
ა(ა)იპ დუშეთის მუნიციპალიტეტის  
კეთილმოწყობის სამსახურის დირექტორი:



**დანართი #3**

დუშეთის მუნიციპალიტეტის მერიის პასუხი ნარჩენების რაოდენობასთან დაკავშირებით:

ა(ა)იპ „დუშეთის მუნიციპალიტეტის  
კეთილმოწყობის სამსახური“



NNLE Dusheti of municipal  
amenities services

---

ტელ: 5 77 37 54 16

# 48

26.07.2023წ.

დუშეთის მუნიციპალიტეტის მერს

ქალბატონ მანანა ნარიმანიძეს

ქალბატონო მანანა,

თქვენი ა/წლის 13 ივლისის წერილის #132-1322319454 პასუხად გაცნობებთ რომ ჩვენი სამსახური ვერ ახდენს მყარი ნარჩენების სეპარირებას,

დუშეთის მუნიციპალიტეტიდან საყოფაცხოვრებო ნარჩენების საერთო მოცულობა 2020-2022 წლებში შეადგენს 19175.50 ტონას.

2020წ-6050,45ტ.

2021წ.-6526,65ტ.

2022წ-6588,4ტ.

პატივისცემით

ა(ა)იპ დუშეთის მუნიციპალიტეტის

კეთილმოწყობის სამსახურის

დირექტორის დროებით მ/შ:

NNLE  
Dusheti  
Municipality  
Amenity  
service

Digitally signed  
by NNLE  
Dusheti  
Municipality  
Amenity service  
Date:  
2023.07.26  
11:10:18 +04'00'

/ გოჩა მოძმანაშვილი /

## დანართი #4

### ფოკუს ჯგუფის სადისკუსიო გეგმა

მისაღმება, კვლევის მიზნის გაცნობა და რესპონდენტების გაცნობა, ნებართვის აღება ჩაწერაზე.

#### შესრულებული სამუშაოების შეფასება

1. თქვენს სოფელში თუ არის განთავსებული ნაგვის ურნები? (რამდენი ურნაა დაახლოებით? როგორაა ისინი გადანაწილებული? რა მანძილითაა დაშორებული ურნა თქვენი სახლდან? )
2. თქვენი აზრით, არის თუ არა სანაგვე ურნების რაოდენობა საკმარისი? ( რატომ არ არის? რას იტყობით მცირე ზომის ურნების საჭიროებაზე?)
3. რა სიხშირით იცლება სოფელში განთავსებული ნაგვის ურნები? (კვირაში რამდენჯერ? დღის რა მოანკვეთში?)

#### უკანონი ნაგავსაყრელები

1. თუ არსებობს თქვენს სოფელში/ ქალაქში უკანონო ნაგავსაყრელები (რამდენი? სად არის ისინი განთავსებული? რამდენად ახლოსაა ისინი დასახლებული პუნქტებიდან?)
2. თქვენი აზრით, რა არის უკანონო ნაგავსაყრელების არსებობის გამომწვევი მიზეზი?
3. როგორ ხედავთ სტიქიური ნაგავსაყრელების პრობლემის მოგვარების ძირითად გზას?
4. შეგიძლიათ მითხრათ თქვენს სოფელში/მხარეში არსებულ სასმელ წყალზე? (საიდან იღებთ წყალს? ჭა, წყარო, ონკანი? რამდენად აკმაყოფილებს ის თქვენს მოთხოვნებს (გემოს, სისუფთავისა და უვნებლობის მხრივ)?
5. ინდუსტრიულად, ან ქიმიურად ხომ არ ბინძურდება თქვენი მხარე?
6. გსმენიათ თუ არა გარემოს დაბინძურებასთან დაკავშირებულ ჯარიმებთან დაკავშირებით? (თქვენს გარშემო თუ დაუჯარიმებიათ ვინმე? უკანონო ნაგავსაყრელებით სარგებლობა, ქუჩაში დაყრა, ფოთლების დაწვა)

#### მოსახლეობის დამოკიდებულება

1. როგორ შეაფასებდით თქვენი მეზობლების/თანასოფლელების ქცევას ნაგვის გადაყრასთან დაკავშირებით? (რა ტიპის ნაგავს ყრიან ურნაში? ხომ არ ყრიან ნაგავს რომელის გადამუშავება/განადგურება თავადაც შეუძლიათ?)

2. როგორ იქცევა **მოსახლეობა** თუ ნაგვის გადასაყრელად მივლენ და **ურნა სავსე** ხვდებათ? (თუ იყენებენ უკანონო ნაგავსაყრელებს? თავად თქვენ როგორ იქცევით?)
3. თუ გავითვალისწინებთ დასუფთავების კუთხით არსებულ სიტუაციას, როგორ ფიქრობთ კიდევ არსებობს უკანონო **ნაგავსაყრელების შენარჩუნების საჭიროება?**

### სამომავლო პერსპექტივები

1. **გადაიხდიათ** თუ არა აქამდე **დაუსუფთავების გადასახადი?** (თქვენი მეზობლები/თანასოფლელები თუ იხდიან?)
2. გადაიხდით თუ არა **ნაგვის მოსაკრებელს** ნარჩენების მართვის გაუმჯობესების მიზნით? (**რა თანხას** გადაიხდიდით? რა ფორმით?/ელ.ენერგიაზე მიბმა მისაღებია?)
3. თქვენთვის რამდენად მისაღებია რომ ნაგავი **დაახარისხოთ** და ისე გადაყაროთ? (თქვენი აზრით რამდენად წარმატებით შეიძლება განხორციელდეს ეს თქვენს სოფელში?)
4. სასოფლო-სამეურნეო ნარჩენებს როგორ ექცევით, თუ შეგიძლიათ რომ მითხრათ?
5. როგორ იქცევით ნარჩენების ღია წვასთან დაკავშირებით? გაქვთ თუ არა ინფორმაცია მის მავნე ზეგავლენებთან დაკავშირებით?
6. კომპოსტირებისთვის თუ გიცდიათ გამოყენება/ან თუ იყენებთ/ ან თუ იციან რა არის? რეკომენდაციები და რჩევები მუნიციპალიტეტისთვის/მკვლევარისთვის



## დანართი #5

### რაოდენობრივი კვლევის კითხვარი

რამდენი ხანია რაც მუდმივად ცხოვრობთ თქვენს დასახლებაში?\*

1. დაბადებიდან
2. 10 წელზე მეტია
3. 5-9 წელი
4. 1-4 წელი
5. 1 წელზე ნაკლები
6. 6 თვეზე ნაკლები

1. თქვენს დასახლებაში არის თუ არა განთავსებული ნაგვის ურნები?\*

1. დიახ;
  2. არა;
- 88.არ ვიცი.

1.1 რა მანძილია თქვენი სახლსა და უახლოეს ნაგვის ურნას შორის?\*

1. 200მ ან უფრო ნაკლები;
2. 201-300მ;
3. 301-500მ;
4. 501-1000მ;
5. 1001-2000მ;
6. 2001მ ან უფრო მეტი.

2. როგორ შეაფასებდით თქვენს დასახლებაში არსებული ნაგვის ურნების რაოდენობას?\*

1. სრულიად საკმარისია;
2. დამაკმაყოფილებელია;
3. სრულიად არაა საკმარისი.

3. თქვენს საცხოვრებელ უბანში არის თუ არა მცირე ზომის სანაგვე ურნები განთავსებული?\*

1. დიახ;
  2. არა;
- 88.არ ვიცი.

4. როგორ ფიქრობთ, არსებობს საჭიროება მცირე ზომის სანაგვე ურნების არსებობის?\*

1. დიახ;

2. არა;

88.არ ვიცი.

5. გაკმაყოფილებთ თუ არა სისუფთავე თქვენს დასახლებაში?\*

1. დიახ;

2. არა;

88.არ ვიცი.

6. რამდენად ხშირად სუფთავდება თქვენი საცხოვრებელი უბანი დასუფთავების სამსახურის მიერ?\*

1. ყოველდღიურად;

2. კვირაში რამდენჯერმე;

3. კვირაში ერთხელ;

4. თვეში ერთხელ;

5. წელიწადში რამდენჯერმე;

6. არასდროს არ სუფთავდება;

7. მაცხოვრებლები ვასუფთავებთ ჩვენი ძალებით;

88. არ ვიცი.

7. რამდენად ხშირად გააქვთ საყოფაცხოვრებო ნარჩენები სპეციალური ტექნიკით?\*

1. ყოველდღიურად;

2. კვირაში რამდენჯერმე;

3. კვირაში ერთხელ;

4. თვეში ერთხელ;

5. წელიწადში რამდენჯერმე;

6. არასდროს არ სუფთავდება;

7. მაცხოვრებლები გაგვაქვს ჩვენი ძალებით;

88. არ ვიცი.

8. რა სიხშირით ყრით ნარჩენებს თქვენ ან თქვენი ოჯახის წევრები ურნაში?\*

1. ყოველდღიურად;

2. კვირაში რამდენჯერმე;

3. კვირაში ერთხელ;
4. თვეში ერთხელ;
88. არ ვიცი.

9. ძირითადად დღის რა მონაკვეთში/პერიოდში ყრით საყოფაცხოვრებო ნარჩენებს ურნაში?\*

1. დილით;
2. შუადღით;
3. საღამოს;

88, როდესაც ამის საჭიროება მაქვს.

10. გეკონიათ თუ არა შემთხვევა როდესაც ნაგვის გადასაყრელად მისულს ურნა გადავსებული დაგხვედიათ?\*

1. თითქმის არასდროს;
2. იშვიათად (წელიწადში რამდენჯერმე);
3. ხშირად (თვეში რამდენჯერმე);
4. თითქმის ყოველთვის;

88. არ ვიცი.

10.1 როგორ მოქცეულხართ მსგავს შემთხვევაში?\*

1. ნაგვის ურნასთან დამიტოვია;
2. უკან წამიღია სახლში;
3. სხვა ურნასთან წამიღია;
4. სხვა ადგილას გადამიყრია;

77. სხვა:

88. არ ვიცი.

11. რა სიხშირით იხდით დასუფთავების გადასახადს?\*

1. ყოველთვიურად;
2. წელიწადში რამდენჯერმე;
3. წელიწადში ერთხელ;
4. არასოდეს გადამიხდია;

88, არ ვიცი.

11.1 როგორ ფიქრობთ რამდენი უნდა იყოს ნაგვის გატანის გადასახადი თვეში ერთ სულზე?

---

12. რამდენად მისაღები იქნებოდა ნაგვის მოსაკრებლის მიზმა ელ.ენერჯის ან გაზის გადასახადზე?\*

1. სავსებით მისაღებია;
2. მეტ-ნაკლება მისაღებია;
3. არაა მისაღები;
4. სრულიად მიუღებელია.

13. თქვენს დასახლებაში რომ განცალკევებული ურნები დადგან სხვადასხვა ტიპის ნარჩენისთვის (ქაღალდი, პლასტიკა, ორგანული ნარჩენი ), როგორ ფიქრობთ, დაიწყებს თუ არა მოასახლეობა ნარჩენების დახარისხებას (სეპარირებას) და ისე გადაყრას?\*

1. დიახ;
  2. არა;
88. არ ვიცი.

14. რატომ არ ისურვებდით ნაგვის დახარისხებას?

1. რთულია;
  2. მოუხერხებელია;
  3. მოსახლეობის უმრავლესობა არ გააკეთებს ამას;
77. სხვა:
88. არ ვიცი.

15. თუ გაქვთ ინფორმაცია სტიქიურ (უკანონო) ნაგავსარელების არსებობის შესახებ თქვენს სოფელში/ქალაქში?\*

1. დიახ;
  2. არა;
88. არ ვიცი.

16.რამდენი უკანონო ნაგავსაყრელი არსებობს თქვენს სოფელში/ქალაქში?

1. ერთი;
2. ორი;

3. სამი.

88. სხვა:

17.რა მიდამოებშია განთავსებული ზემოთ აღნიშნული უკანონო ნაგავსაყრელები? (აირჩიეთ ყველა შესაძლო ვარიანტი)\*

1. მდინარის ნაპირის გასწვრივ;
2. პირდაპირ მდინარეში იყრება
3. სასოფლო/სამეურნეო მიწებთან
4. მიტოვებულ შენობა ნაგებობებთან;
5. ხევებში.

77. სხვა:

18.რა ტიპის ნაგავი იყრება სტიქიურ ნაგავსაყრელებზე? (აირჩიეთ ყველა შესაძლო ვარიანტი)\*

1. საყოფაცხოვრებო (ორგანული ნარჩენები);
2. ქალაქი/პლასტიკა;
3. სამშენებლო;

77. სხვა:

88. არ ვიცი;

19. ნაგავსაყრელის სიახლოვეთ გამოწვეული რამე სხვა პრობლემა ხომ არ ფიქსირდება თქვენს დასახლებაში?\*

1. უსიამოვნო სუნის;
2. შინაური ცხოველების ჯანმრთელობის დაზიანება;
3. სასმელი წყლის დაბინძურება;
4. მდინარის დაბინძურება (სათავე ნაგევობა);
5. არანაირი პრობლემა არ გვიდგას

77. სხვა:

88. არ ვიცი;

19.1 თქვენი აზრით რა არის უკანონო ნაგავსაყრელების არსებობის მიზეზი?\_\_\_\_\_

20. რამდენად გაკმაყოფილებთ წყლის ხარისხი თქვენს დასახლებაში?

1. სრულიად მაკმაყოფილებს;

2. მეტ-ნაკლებად მაკამყოფილებს;
3. სრულიად არ მაკამყოფილებს;
77. სხვა:
88. არ ვიცი;

20.1 გთხოვთ გვითხრათ, რატომ ხართ წყლის ხარისხით უკმაყოფილო?

---

21. ხდება თუ არა თქვენს დასახლებაში ნარჩენების ღია წვა?\*

1. დიახ
2. არა

22. რამდენად ხშირად ხდება ნარჩენების ღია წვა თქვენს დასახლებაში?\*

1. ყოველდღიურად
2. კვირაში 2-3 ჯერ
3. კვირაში 1-ჯერ
4. თვეში 2-3 ჯერ
5. თვეში 1-ჯერ
6. წელიწადში 2-3 ჯერ
7. წელიწადში 1-ჯერ

23. თქვენი აზრით, ღია წვას რატომ მიმართავენ მოქალაქეები?

---

23. ძირითადად რა სახის ნარჩენებს წვავენ თქვენს დასახლებაში? (გთხოვთ მონიშნოთ ყველა შესაძლო პასუხი)\*

1. სასოფლო-სამეურნეო
2. სავარგულების გადაწვა
3. ეზოს ნარჩენების წვა (ბალახი, ფოთოლი, ფიჩხი)
4. საყოფაცხოვრებო ნარჩენების წვა
5. პლასტიკის და პოლიეთილენის წვა
6. ხის ნარჩენების
7. სამშენებლო და სარემონტო მასალების
8. ყველა ზემოთ ჩამოთვლილი
77. სხვა:

24. როგორ ფიქრობთ, რა იქნება ღია წვის პრობლემის მოგვარების ეფექტური საშუალება თქვენს დასახლებაში?

---

D.1 სქესი\*

1. მდედრობითი
2. მამრობითი

D.2 ასაკი\*

---

D3. საცხოვრებელი ადგილი (სოფლის/ქალაქის/უბნის დასახელება)

---

D4. თქვენი დასაქმების სტატუსი\*

1. უმუშევარი
2. სტუდენტი
3. დასაქმებული საჯარო სამსახურში
4. დასაქმებული კერძო სექტორში
5. თვითდასაქმებული
6. სეზონურად/პროექტულად დასაქმებული
7. პენსიონერი

D5. ოჯახის წევრთა რაოდენობა\*

1. 1
2. 2
3. 3
4. 4
5. 5
6. 6
7. 7

77. სხვა:

D6. თქვენი შეფასებით, რომელ ინტერვალში მოხვდება თქვენი ოჯახის ყოველთვიური შემოსავალი?\*

1. 0-200;

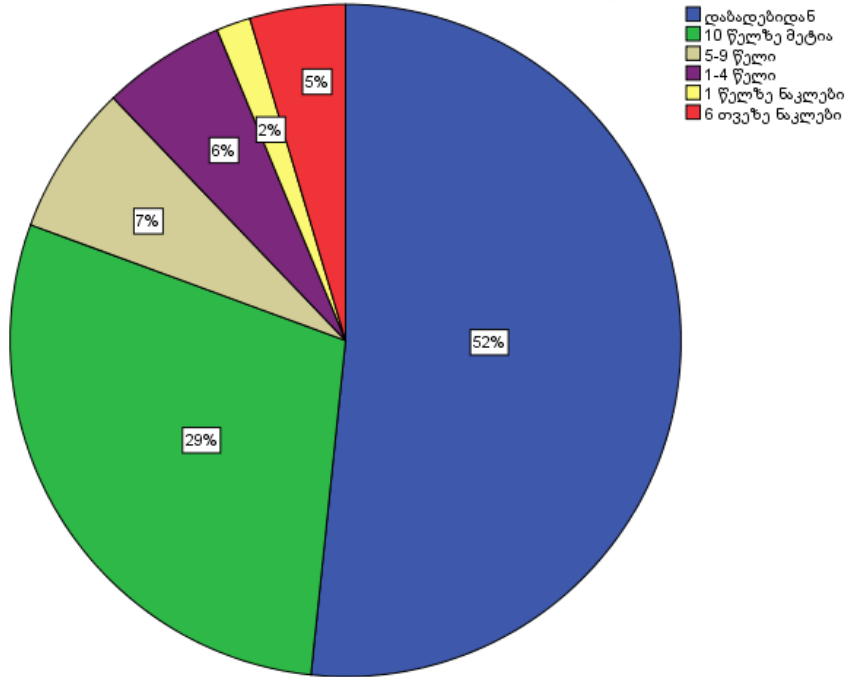
2. 201-400;
3. 401-600;
4. 601 – 800;
5. 801 – 1100;
6. 1101 – 1500;
7. 1501 +
77. სხვა:
88. არ ვიცი
99. უარი პასუხზე



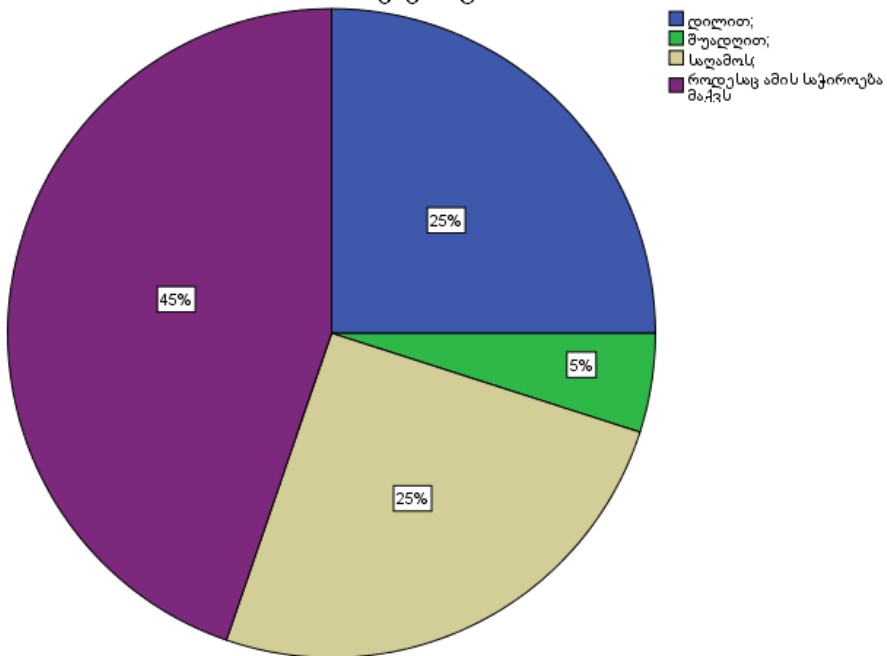
დანართი #6

რაოდენობრივი კვლევის დიაგრამები

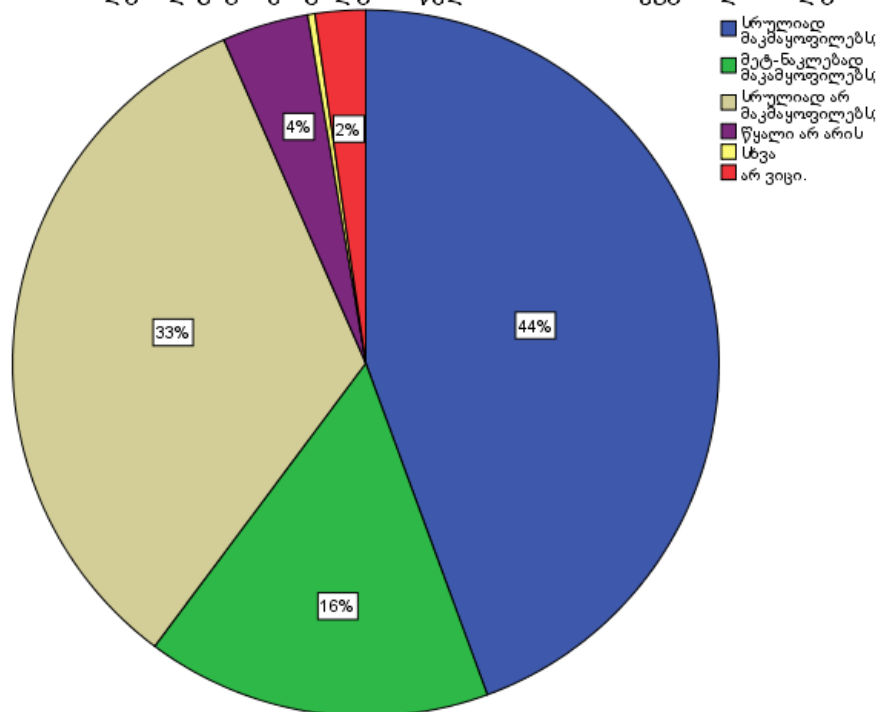
რამდენი ხანია რაც მუდმივად ცხოვრობთ თქვენს დასახლებაში?



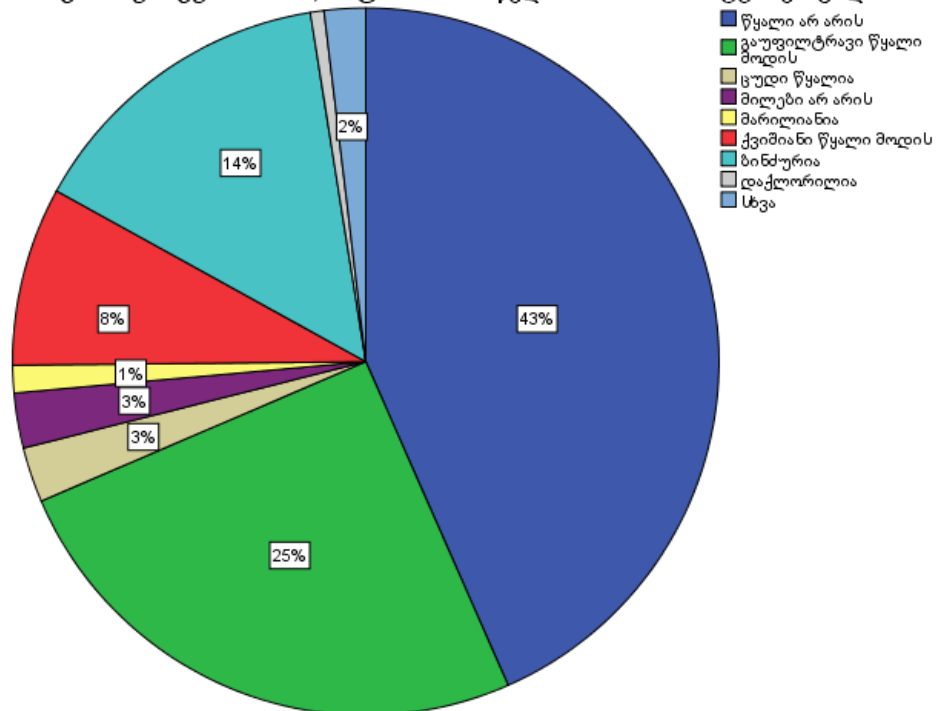
ძირითადად დღის რა მონაკვეთში/პერიოდში ყრით საყოფაცხოვრებო ნარჩენებს ურნაში?

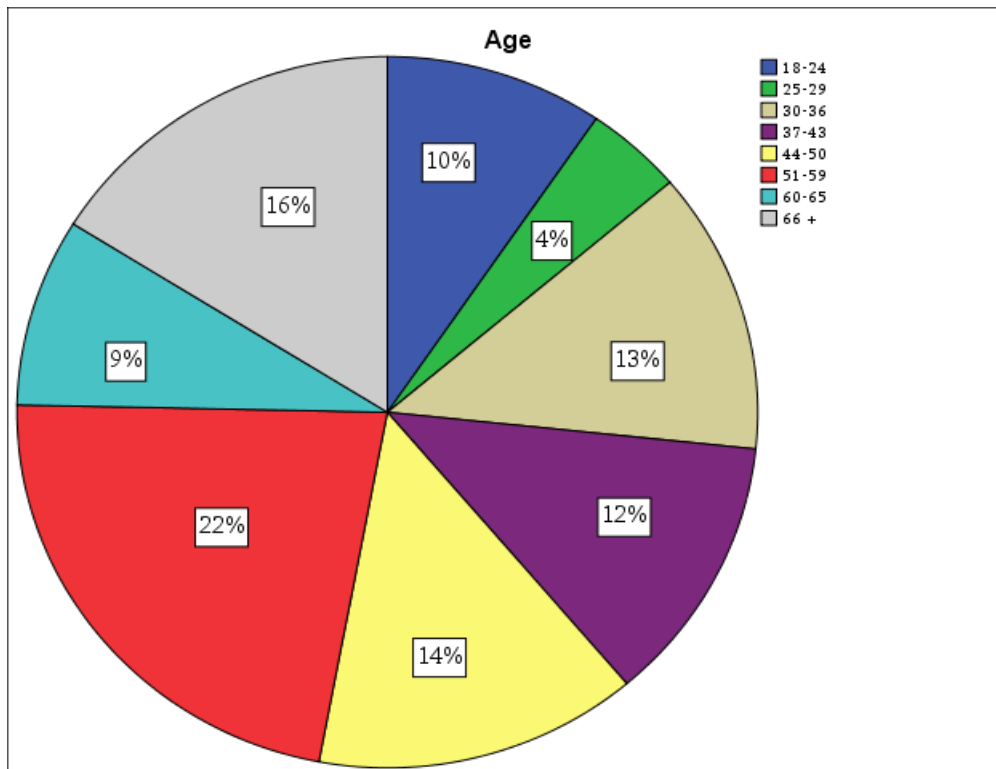
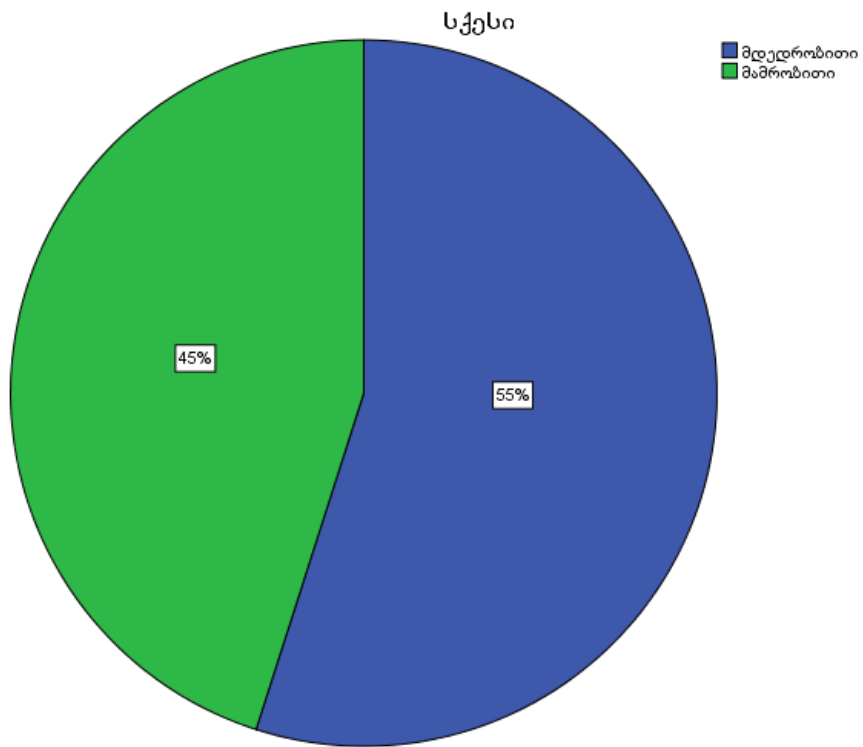


რამდენად გაკმაყოფილებთ წყლის ხარისხი თქვენს დასახლებაში?

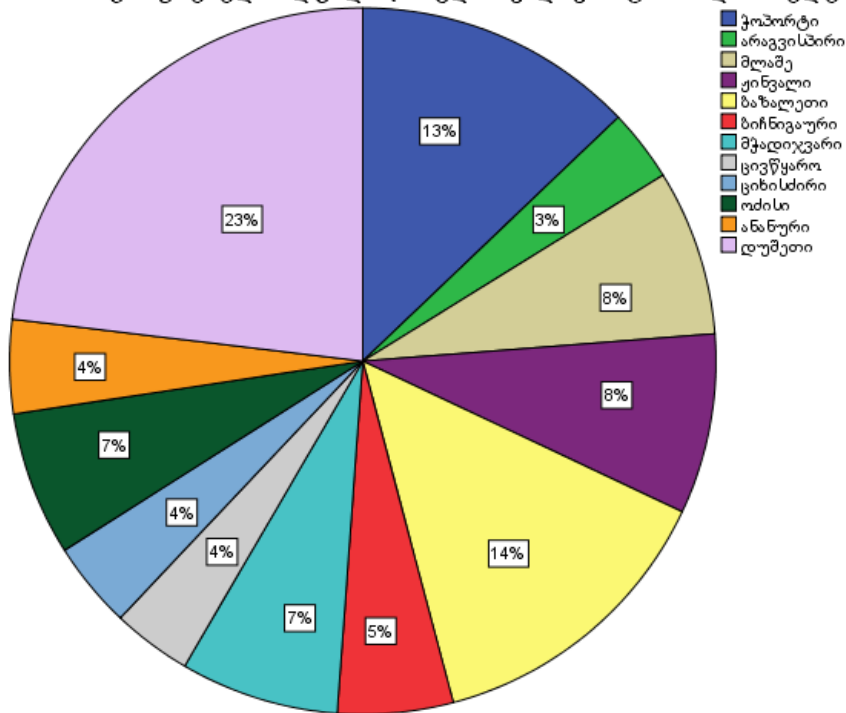


გთხოვთ გვითხრათ, რატომ ხართ წყლის ხარისხით უკმაყოფილო?

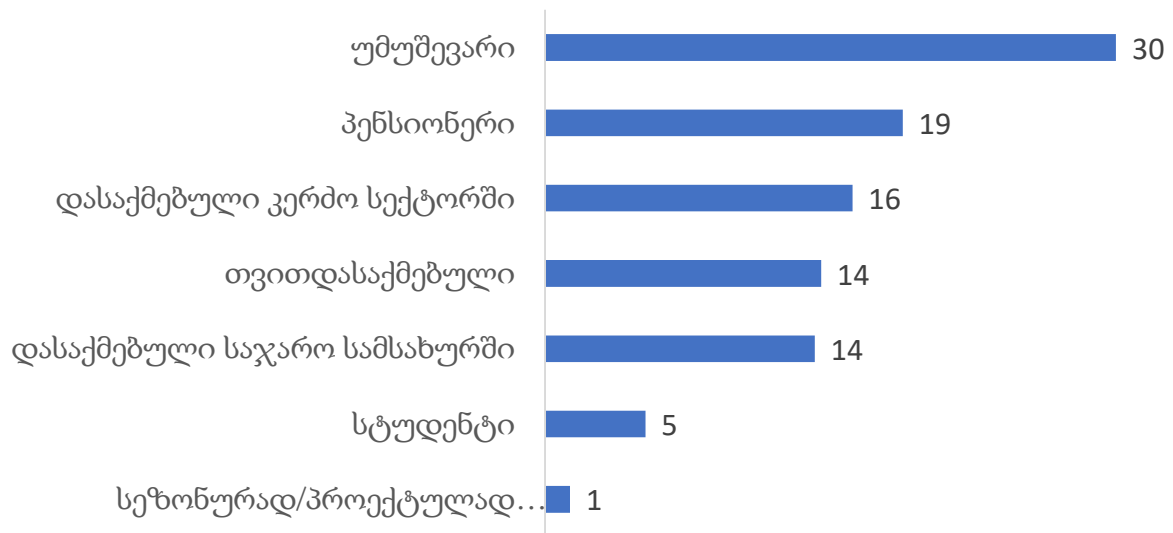


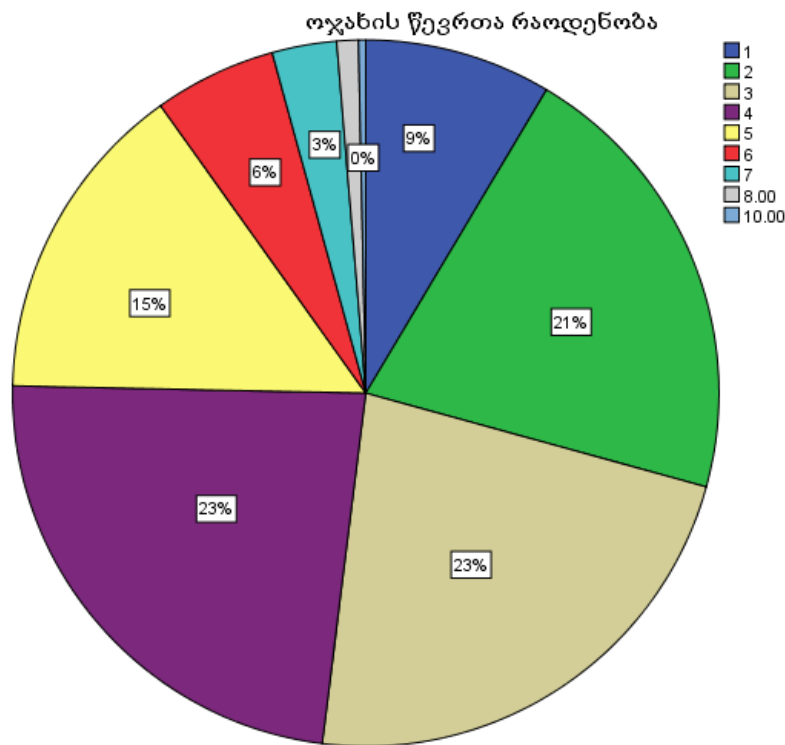


საცხოვრებელი ადგილი (სოფლის/ქალაქის/უბნის დასახლება)



თქვენი დასაქმების სტატუსი





თქვენი შეფასებით, რომელ ინტერვალში მონვდება თქვენი ოჯახის ყოველთვიური შემოსავალი?

