



ევროკავშირი
საქართველოსთვის



სოფელ სახვლარში მტაცებლების თავდასხმის არსებული მდგომარეობის შეფასების და განხორციელებული

მონიტორინგის ანგარიში

სახეობათა კონსერვაციის სამეცნიერო-კვლევითი ცენტრი „ნაკრესი“

პროექტი: გარემოზე მავნე ზემოქმედების შემცირება ეკო სოფლის კონცეფციის
შემუშავებით და ადგილობრივი მოსახლეობის ცნობიერების ამაღლების
კამპანიებით სოფელ სახვლარში



ეს ანგარიში მომზადდა საქართველოს სტრატეგიული კვლევებისა და განვითარების ცენტრის (CSRDG) მხარდაჭერით, ევროკავშირისა და კონრად ადენაუერის ფონდის მიერ დაფინანსებული პროექტის **“სამოქალაქო საზოგადოების ინიციატივა: მდგრადი, ღია და ანგარიშვალდებულო სამოქალაქო საზოგადოების ორგანიზაციები საქართველოს განვითარებისთვის”** ფარგლებში. მის შინაარსზე სრულად პასუხისმგებელია სახეობათა კონსერვაციის სამეცნიერო-კვლევითი ცენტრი, “ნაკრესი” და შესაძლოა, რომ იგი არ გამოხატავდეს ევროკავშირისა და კონრად ადენაუერის ფონდის შეხედულებებს.

პროექტს "სამოქალაქო საზოგადოების ინიციატივა" ახორციელებს კონსორციუმი კონრად ადენაუერის ფონდის (KAS) ხელმძღვანელობით შემდეგ არასამთავრობო ორგანიზაციებთან ერთად - საქართველოს სტრატეგიული კვლევებისა და განვითარების ცენტრი (CSRDG), სამოქალაქო საზოგადოების ინსტიტუტი (CSI), კონსულტაციის და ტრენინგის ცენტრი (CTC), განათლების განვითარების და დასაქმების ცენტრი (EDEC) და ევროპული პოლიტიკის ინსტიტუტი (IEP)



მონიტორინგის ანგარიშის მომზადებაზე მუშაობდნენ:

პროექტის მენეჯერი: ნათია მულაძე

გარემოს დაცვის სპეციალისტი: შოთა გოლუბიანი

საველე ოფიცერი: ჯონი კველიშვილი

შინაარსი

შესავალი	4
1. მონიტორინგის განხორციელების არეალი.....	5
2. მეთოდოლოგია.....	6
3. ადგილობრივი მოსახლეობის გამოკითხვის შედეგები მტაცებლების თავდასხმის შესახებ და არსებული მდგომარეობის შეფასება	6
4. მტაცებლების მონიტორინგი სოფელ სახვლარში	13
5. განხორციელებული მონიტორინგის შედეგები	14
6. დასკვნა	16

შესავალი

ბიომრავალფეროვნების ეროვნულ სტრატეგიაში და სამოქმედო გეგმაში აღნიშნულია, რომ მიწისა და ბუნებრივი რესურსების მზარდი ათვისების და ბუნებრივ ეკოსისტემებში დარღვეული ეკოლოგიური ბალანსის პირობებში, გარეული ცხოველები სულ უფრო ხშირად შედიან კონფლიქტში ადამიანთან. ისინი ხშირად აზიანებენ ნათესებს და ნარგავებს, თავს ესხმიან პირუტყვს და სკებს. მიჩნეულია, რომ ადამიანსა და ბუნებას შორის კონფლიქტი თანაბრად არის როგორც გარემოსდაცვითი, ისე სოციო-ეკონომიკური საკითხი, რადგან ის აღძრავს უარყოფით დამოკიდებულებებს არა მხოლოდ მასში ჩართული სახეობების, არამედ მთლიანად დაცული ტერიტორიების მიმართ. იმისათვის, რომ წარმატებას მივაღწიოთ კონფლიქტის შერბილებაში, საჭიროა სწორად იქნას გაგებული მისი ხასიათი და გამომწვევი მიზეზები. მის წარმოშობაში მონაწილეობს საკითხების ფართო სპექტრი, დაწყებული ეკოლოგიით (ველური ცხოველების საბინადრო გარემოს მდგომარეობა, გარეული ცხოველების ბუნებრივი საკვები ბაზა) და დამთავრებული სოციო-ეკონომიკურით (ტრადიციული შეხედულებები, მეურნეობაში გამოყენებული მიდგომები და სხვა). გარდა ამისა, მნიშვნელოვანია, რომ შეფასდეს კონფლიქტის რეალური და მოსახლეობის მიერ აღქმული დონე, ვინაიდან ეს ორი შეიძლება განსხვავდებოდეს ერთმანეთისგან. კონფლიქტი ბორჯომ-ხარაგაულის ეროვნულ პარკში და მის მიმდებარე სოფლებშიც საკმაოდ კომპლექსური საკითხია.

მონიტორინგის ანგარიში მოიცავს სოფელ სახვლარში მცხოვრები ადგილობრივი წარმომადგენლების გამოკითხვის და პროექტის ჯგუფის მიერ განხორციელებული მონიტორინგის შედეგებს. მონიტორინგი მიზნად ისახავდა კონფლიქტის გამომწვევი მიზეზების დადგენას, გარეული ცხოველების თავდასხმების შეფასებას და ანალიზს. მის შედარებას მოსახლეობის მიერ კონფლიქტის აღქმის, განწყობების და მიღებული ფინანსური ზარალის შესახებ.

1. მონიტორინგის განხორციელების არეალი

საკვლევი ტერიტორიის არეალი მოიცავდა სოფელ სახვლარს, რომელიც წარმოადგენს ერთადერთ დასახლებულ პუნქტს ბორჯომ-ხარაგაულის ეროვნული პარკის ტერიტორიაზე, ხარაგაულის მუნიციპალიტეტში. ტერიტორიის ფართობი არის 153 ჰა. სახვლარს ოფიციალურად არ აქვს სოფლის სტატუსი, თუმცა ხარაგაულის მუნიციპალიტეტის მერიასთან კონსულტაციების დროს გამოიკვეთა მათი მზადყოფნა აღნიშნული საკითხის მოგვარებასთან დაკავშირებით. სახვლარი წარმოადგენს საზაფხულო „სოფელს“ სოფელ ლედვანის მოსახლეობისთვის, ამ ეტაპზე სახვლარში 35 ოჯახი ცხოვრობს ადრე გაზაფხულიდან დაზამთრებამდე. სახვლარი აღნიშნული ოჯახებისთვის წარმოადგენს მნიშვნელოვან ადგილს სასოფლო-სამეურნეო საქმიანობისთვის - მესაქონლეობა, მეფუტკრეობა და სასოფლო - სამეურნეო სავარგულები. სოფელ სახვლარის თემისთვის პრობლემაა დაცული ტერიტორიების მხრიდან დაწესებული შეზღუდვებიც, რაც უკავშირდება მათ დამოკიდებულებას საშემე მერქანსა და სხვა რესურსების მოპოვებაზე.

სოფელ სახვლარისთვის ერთ-ერთი ძირითადი პრობლემა ადამიანსა და გარეულ ცხოველებს შორის არსებული კონფლიქტია. ხშირია ნადირის მიერ შინაური პირუტყვის დაკბენის ან შეჭმის შემთხვევები, ასევე სასოფლო-სამეურნეო სავარგულებში გარეული ცხოველების მიერ ნათესების განადგურების და დაზიანების ფაქტები.

მსგავსი ფაქტების არსებობა და ბოლო წლების განმავლობაში გაზრდილი მიყენებული ზიანი მკვეთრად უარყოფით განწყობებს უქმნის მათ, როგორც გარეული ცხოველების, ისე ბორჯომ-ხარაგაულის ეროვნული პარკის და ზოგადად დაცული ტერიტორიების მიმართ. სოფლის მაცხოვრებლები პრობლემის გადაჭრის ერთადერთ გზად უმეტესად გარეულ ცხოველების მოკვლაში ხედავენ, პრობლემის ერთ-ერთ ძირითად მიზეზად კი ბორჯომ-ხარაგაულის ეროვნული პარკის დაარსებას და ამ პერიოდის განმავლობაში ნადირის მომრავლებას ასახელებენ.

პრობლემის აქტუალურობა თვალსაჩინოა და მუდმივი კონფლიქტისა და დისკუსიის საგანს წარმოადგენს. ეს პროცესი ყოველწლიურად უფრო ხელშესახები ხდება, რაც განსაკუთრებით ართულებს ჯანსაღ კომუნიკაციას და ურთიერთობას ადგილობრივ თემსა და დაცულ ტერიტორიას შორის.

2. მეთოდოლოგია

მონიტორინგი განხორციელდა პროექტის გუნდის მიერ, რომელშიც აქტიურად იყვნენ ჩართული ადგილობრივები. მონიტორინგი განხორციელდა ფოტოხაფანგების მეშვეობით, 2023 წლის აგვისტოდან ნოემბრამდე, სამი თვის განმავლობაში. ფოტოხაფანგების მონაცემების შეგროვება ხდებოდა ორკვირიანი და ერთვიანი ინტერვალებით. ხდებოდა მონაცემების შეგროვება, დახარისხება და ანალიზი. მონიტორინგს წინ უძღოდა ადგილობრივი მოსახლეობის გამოკითხვა. გამოკითხვა მოიცავდა სახვლარში სეზონურად მცხოვრები მოსახლეობის ინტერვიუს, წინასწარ შემუშავებული, ნახევრად სტრუქტურირებული კითხვარის საშუალებით. კვლევა ჩატარდა ნაკრესის გუნდის 2 სპეციალისტის მიერ, რომელთაც ჩაუტარდა წინასწარი ინტრუქტაჟი.

3. ადგილობრივი მოსახლეობის გამოკითხვის შედეგები მტაცებლების თავდასხმის შესახებ და არსებული მდგომარეობის შეფასება

მტაცებლების თავდასხმის შესახებ არსებული მდგომარეობის პირველადი შეფასების მიზნით მოხდა ადგილობრივი მოსახლეობის გამოკითხვა.

გამოკითხვის მიზანს წარმოადგენდა, როგორც არსებული კონფლიქტის შეფასება მტაცებლებსა და ადამიანებს შორის, ასევე ადგილობრივების დამოკიდებულება დაცულ ტერიტორიასთან, გარემოს დაცვასთან და დაცული ტერიტორიების არსებულ რეგულაციებთან.

გამოკითხა 35 ადგილობრივი. მოსახლეობის გარკვეულმა ნაწილმა უარი თქვა კითხვარების შევსებაზე, თუმცა დააფიქსირეს პოზიცია მტაცებლებთან და არსებულ კონფლიქტთან დაკავშირებით.

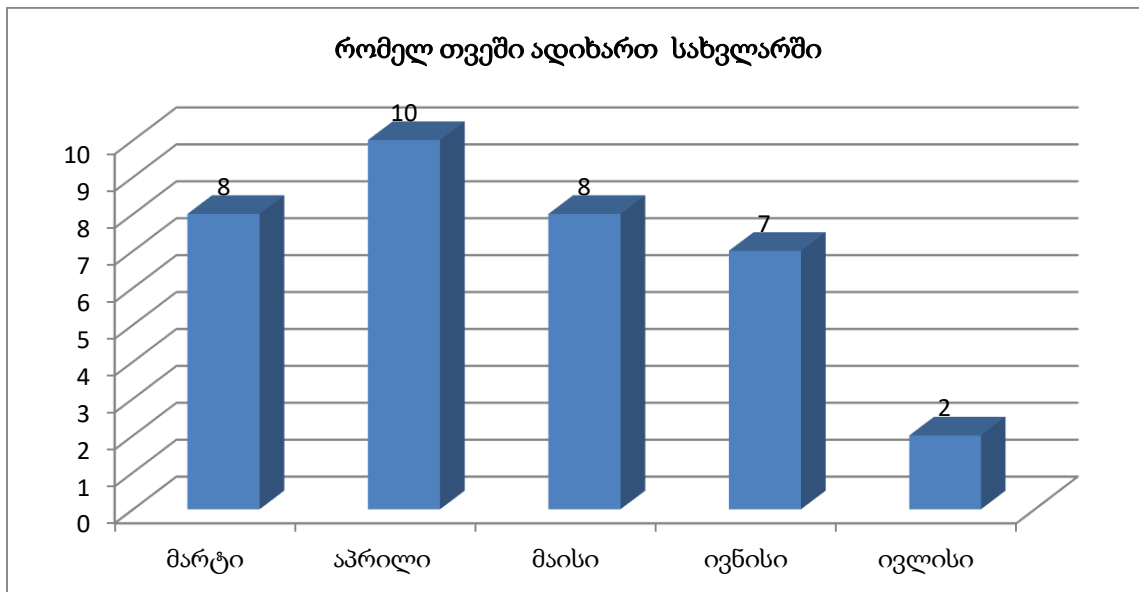
გამოკითხვა ჩატარდა შოთა გოლუბიანის (გარემოს დაცვის სპეციალისტის) და ჯონი კევლიშვილის (საველე ოფიცერი) მიერ.

გამოკითხვის შედეგები ეყრდნობა ინტერვიუების შედეგად რესპონდენტებისგან მიღებულ ინფორმაციას და ასახავს მათ შეხედულებებს და დამოკიდებულებებს.

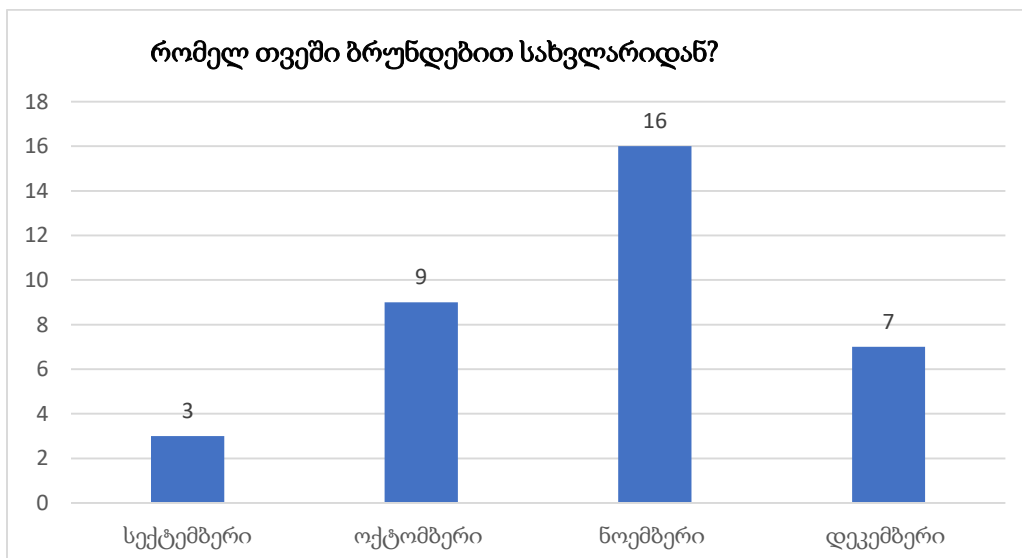
ადგილობრივი მოსახლეობის დარჩენის ხანგრძლივობა სახვლარში

სოფელი სახვლარი ლეღვანის თემის საკუთრებად ითვლება, სადაც სოფელ ლეღვანის მოსახლეობა წლის გარკვეულ პერიოდს ატარებს. მოსახლეობის უმეტესი ნაწილი ლეღვანში აპრილიდან ადის და ნოემბრამდე რჩება, გარკვეული ნაწილი კი მხოლოდ ზაფხულს ატარებს სახვლარში. აღსანიშნავია ასევე მოკლევნიანი ვიზიტებიც, როდესაც ადგილობრივები თვეში რამდენიმე დღით ადიან სოფელში.

1. რომელ თვეში ადიხართ სახვლარში ?



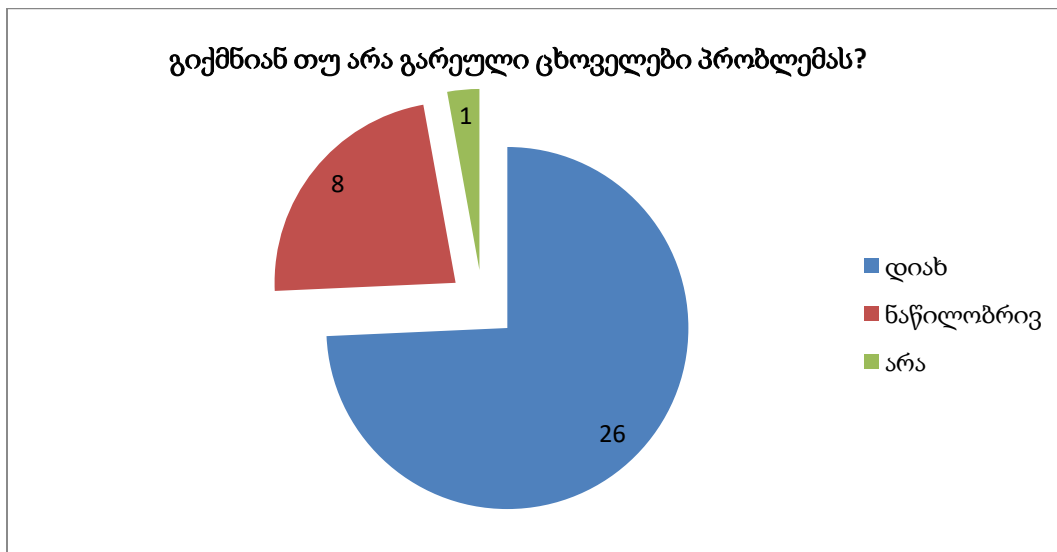
2. რომელ თვეში ბრუნდებით სახვლარიდან



ინფორმაცია გარეული ცხოველების შესახებ

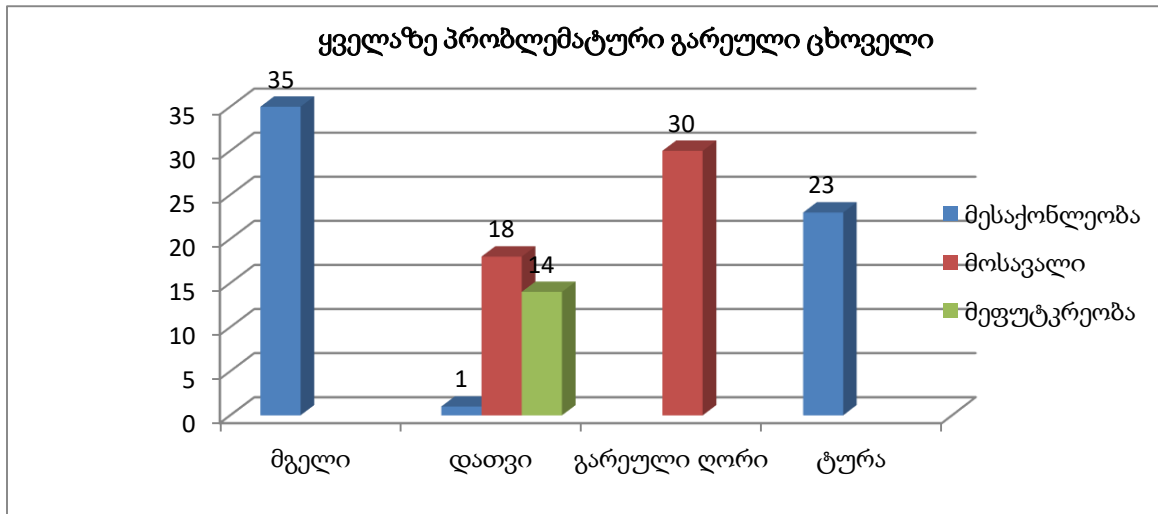
გამოკითხული რესპონდენტების უმრავლესობა (n=26) თვლის, რომ გარეული ცხოველები პრობლემატურია მათთვის. 8 მათგანის აზრით, გარეული ცხოველები „ნაწილობრივ“ პრობლემატურები არიან და მხოლოდ 1 რესპონდენტი მიიჩნევს, რომ გარეული ცხოველები მათთვის პრობლემას არ წარმოადგენენ.

3. პირადად თქვენ, გიქმნიან თუ არა გარეული ცხოველები პრობლემას?



რესპონდენტებს ვთხოვეთ დაესახელებინათ ყველაზე პრობლემატური გარეული ცხოველი მეურნეობის დარგების მიხედვით. კვლევამ აჩვენა, რომ მათმა აბსოლუტურმა უმრავლესობამ დაასახელა მგელი, როგორც მესაქონლეობისთვის ზიანის მომტანი ცხოველი. გამოკითხულთაგან ერთმა რესპოდენტმა დაასახელა დათვი, ხოლო 26-მა - ტურა. რაც შეეხება მოსავალს და მეფუტკრეობას, რესპონდენტების აზრით, ამ დარგებს საფრთხეს უქმნის გარეული ღორი და დათვი. გამოკითხულთაგან 30-მა რესპოდენტმა აღნიშნა, რომ გარეული ღორი, აზიანებს მათ მოსავალს. მეფუტკრეობისთვის კი დათვი არის ყველაზე მეტად ზარალის მომტანი.

4. დაასახელეთ სამი ყველაზე პრობლემატური გარეული ცხოველი

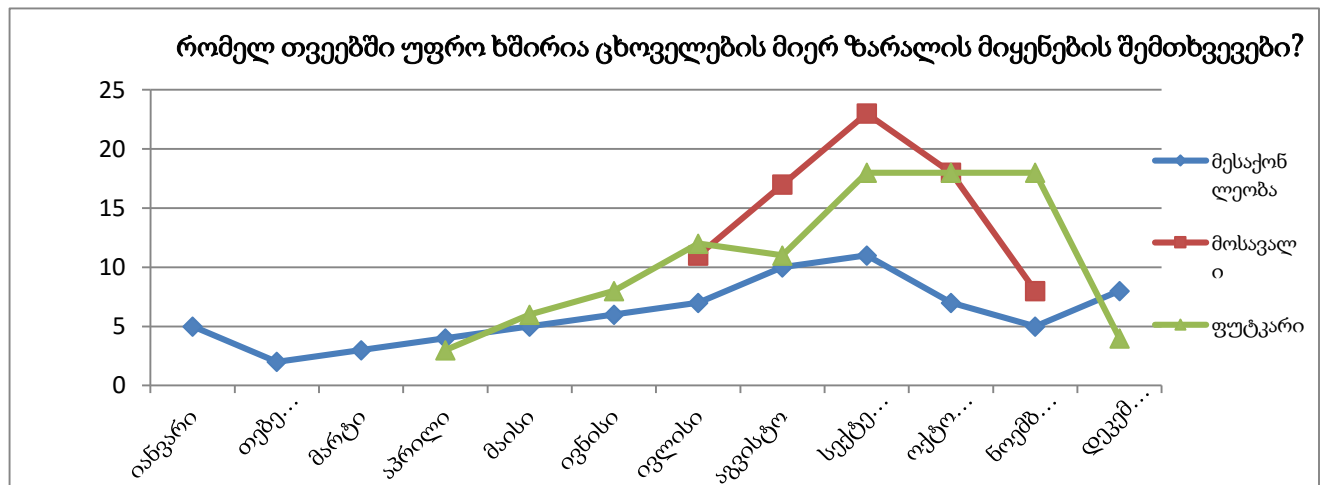


ინფორმაცია გარეული ცხოველების თავდასხმის ფაქტების და მიყენებული ზარალის შესახებ

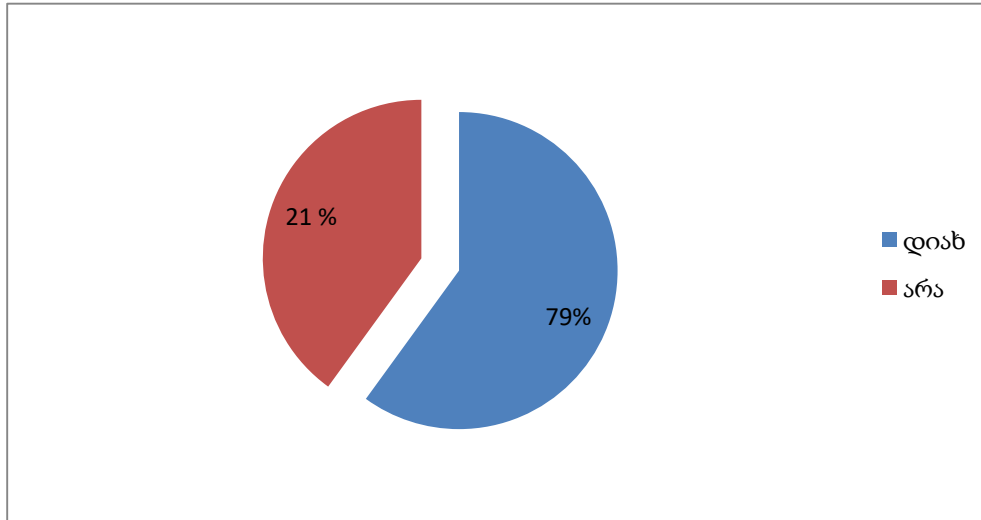
გამოკითხული რესპოდენტების თანახმად ზარალის მიყენების ფაქტები განსაკუთრებით ხშირია აგვისტოდან ოქტომბრის ჩათვლით.

5. რომელ თვე(ებ)ში უფრო ხშირია გარეული ცხოველების მიერ ზარალის მიყენების შემთხვევები?

გაგამოკითხული მოსახლეობის 79% აღნიშნავს, რომ გასულ წელს (2022) ზარალი მიადგა მტაცებლებისაგან, ასევე გამოკითხულთა უმეტესობა აღნიშნავს, რომ ბოლო პერიოდში, გარეული ცხოველებისგან მიღებული ზარალი გაიზარდა; მხოლოდ მცირე ნაწილის აზრით ზარალი უცვლელია, ამის მიზეზად მტაცებელი ცხოველების გამრავლებას ასახელებს, რაც მათი აზრით, გამოიწვია დაცული ტერიტორიების შექმნამ და მასთან დაკავშირებულმა რეგულაციებმა (ნადირობა, იარაღით გადაადგილების შეზღუდვა).



6. მოგადგათ თუ არა გარეული ცხოველებისგან ზარალი გასულ წელს?



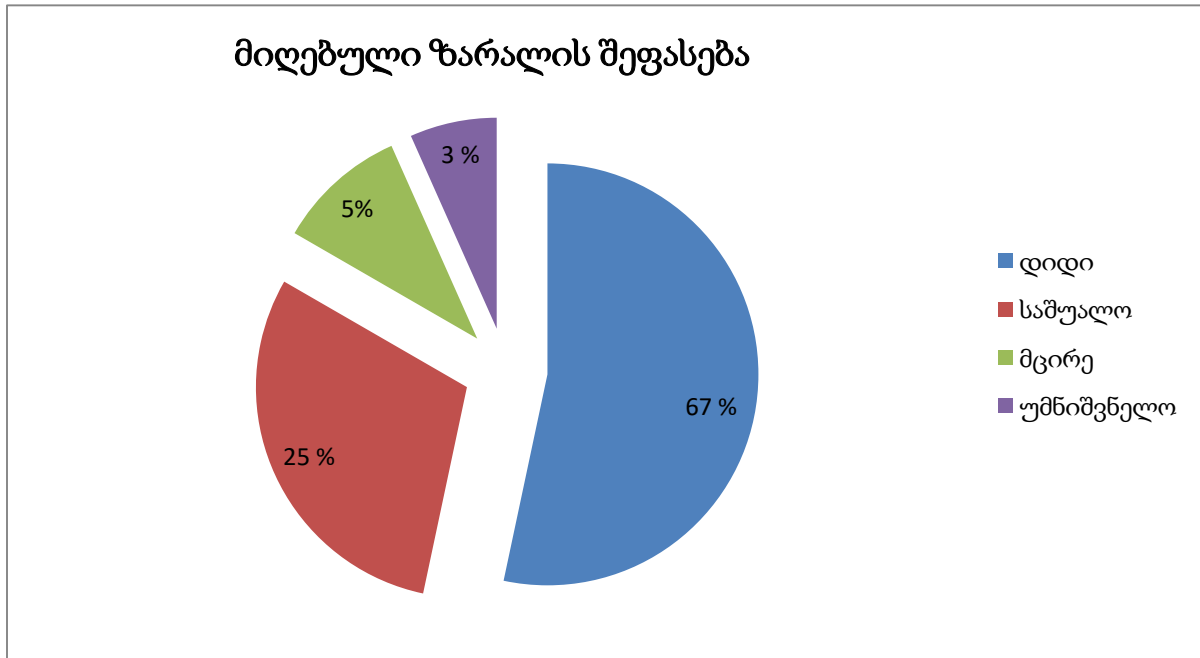
გამოკითხულების 67% ამბობს რომ მიყენებული ზარალი მათთვის იყოს დიდი, 25% - ისთვის - საშუალო, 5%-ისთვის - მცირე და 3%-ისთვის - უმნიშვნელო.

მიღებული ფინანსური ზარალის დაანგარიშების მიზნით, რესპონდენტებს ვთხოვეთ შეეფასებინათ თავდასხმების შედეგად მიღებული ზიანი არსებული საბაზრო ფასის გათვალისწინებით. ფინანსური ზარალის საერთო ოდენობა 1 რესპონდენტისათვის.

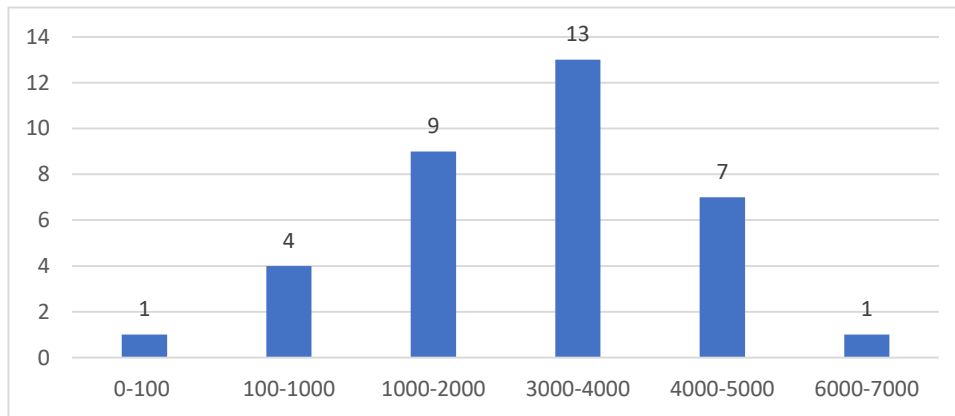
7 რესპონდენტისთვის - 4000-5000 ლარი, 13 რესპონდენტისთვის - 3000-4000 ლარი, ხოლო 14 რესპონდენტისთვის ზარალი - 100 დან 2000 ლარამდე მერყეობს. აღნიშნული რიცხვები მთლიანად რესპონდენტთა მიერ არის მოწოდებული და სავარაუდოა, რომ ისინი გადაჭარბებული იყოს, რადგან დაზარალებულები მოტივირებულნი არიან უფრო მწვავედ წარმოაჩინონ პრობლემა. ასევე როგორც აღნიშნავენ კონკრეტულად სახვლარს არ გულისხმობს ეს ფაქტები, არამედ ბორჯომ-ხარაგაულის ეროვნული პარკის ალპურ სამოვრებსაც, რადგან მათი განმარტებით, ყველაზე დიდი ზარალი შინაურ პირუტყვზე თავდასხმის შედეგად აქვთ მიღებული, რაც უმეტესად ალპურ სამოვრებზე ხდება.

რაც შეეხება თავდასხმებს სახვლარში, გამოკითხულები ამბობენ, რომ ძირითადად მოსავალი ნადგურდება მტაცებლებისგან. აქვე განმარტავენ, რომ ბევრი თანასოფლელი თავს იკავებს სახვლარში მიწის დამუშავებისგან, სწორედ მტაცებლების გამო, რაც პროექტის გუნდის შეფასებით გადაჭარბებული არ არის.

7. ზარალის შეფასება



8. მიღებული ზარალის ფინანსური დაანგარიშება

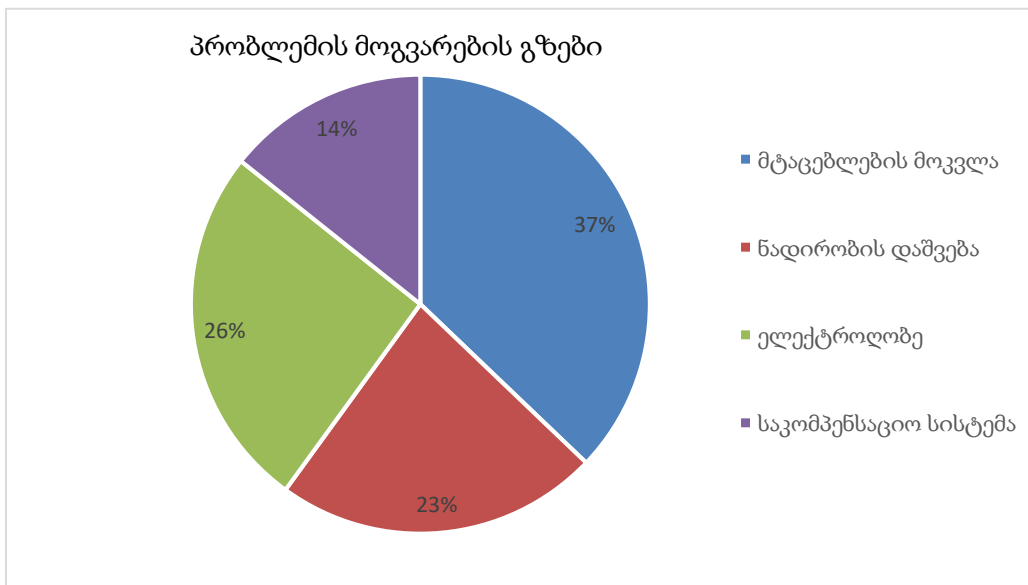


პრობლემის მოგვარების გზები

რესპოდენტების უმრავლესობის, 37%-ის აზრით, შინაური პირუტყვის და მოსავლის დაცვისათვის ეფექტური გზა შეიძლება იყოს მტაცებლის მოკვლა, ამ შემთხვევაში მგელს გულისხმობენ ძირითადად. 23 % თვლის, რომ დაცული ტერტორიების აკრძალვების შემსუბუქება და ნადირობის დაშვება არის პრობლემის მოგვარების ერთ-ერთი მთავარი გზა, გამოკითხულთა 26 % მიიჩნევს, რომ ელექტრო ღობე არის საკმაოდ ეფექტური

საშუალება. აქვე უნდა აღინიშნოს, რომ ნაკრესის მიერ ბორჯომ-ხარაგაულის ეროვნული პარკის მიმდებარე ტერიტორიებზე და ალპურ სამოვრებზე შერჩეულ ტერიტორიებზე დამონტაჟდა ელექტროლობები და ე.წ. ციმციმები, რომლებიც საკმაოდ ეფექტური საშუალებებია მტაცებლების თავდასხმის თავიდან აცილებისათვის. გამოკითხული რესპოდენტების 14 % თვლის, რომ მტაცებლების მიერ მიყენებული ზარალის საკომპენსაციო სისტემა მნიშვნელოვანია ზარალის შემცირებისთვის.

9. პრობლემის მოგვარების გზები



4. მტაცებლების მონიტორინგი სოფელ სახვლარში

ადგილობრივი მოსახლეობის გამოკითხვის და შედეგების ანალიზის შემდგომ ნაკრესის გუნდმა დაიწყო გარეული ცხოველების მონიტორინგი ფოტოხაფანგების მეშვეობით. ადგილობრივების მიერ გამოიკვეთა ძირითადი სახეობები, რომლებიც ზიანს აყენებენ როგორც შინაურ პირუტყვს, ასევე ანადგურებენ ბოსტნეულს და მარცვლეულს. ადგილობრივები აღნიშნავენ, რომ ძირითადი მტაცებელი არის მგელი, რომელიც საქონელს ესხმის თავს, ასევე დათვი ანადგურებს საფუტკრებს და მოსავალსაც. სახვლარში მწვავედ დგას გარეული ღორის მიერ მიყენებული ზარალის საკითხიც. მიღებული ინფორმაციის და სახეობების მონიტორინგის სპეციფიკაციიდან გამომდინარე შევარჩიეთ ტერიტორიები და განვათავსეთ 6 ფოტოხაფანგი.

ფოტოხაფანგებით მონიტორინგი ხორციელდებოდა სამი თვე. დაიწყო 2023 წლის აგვისტოში და დასრულდა ნოემბერში.

მონიტორინგში ჩართული იყვნენ ადგილობრივები, შეირჩა 5 წარმომადგენელი, რომლებთან ერთადაც დამონტაჟდა ფოტოხაფანგები. აქვე უნდა აღინიშნოს, რომ ნაკრესის ექსპერტებმა ადგილობრივებს ჩაუტარეს ინსტრუქტაჟი ფოტოხაფანგების გამოყენებასთან დაკავშირებით, გააცნეს ფოტოხაფანგის გამოყენების და მონიტორინგის სპეციფიკა.



ფოტოხაფანგების მონტაჟიდან ორი კვირის ინტერვალში შემოწმდა მონაცემები, კადრები არ იყო დაფიქსირებული, ამის შემდგომ გაიზარდა მონიტორინგის ინტერვალი და ერთ თვეში ერთხელ მოწმდებოდა ფოტოხაფანგები. საჭიროებიდან გამომდინარე ხდებოდა ფოტოხაფანგების ადგილების მონაცვლეობაც.



5. განხორციელებული მონიტორინგის შედეგები

ფოტოხაფანგებით განხორციელებული მონიტორინგის შედეგად მოხდა მონაცემების შეგროვება და ანალიზი. 3 თვის განმავლობაში ფოტოხაფანგების შემოწმება მოხდა ოთხჯერ ნაკრესის გუნდის და ადგილობრივების მიერ.

მონიტორინგის შედეგების მიხედვით შეგვიძლია ვთქვათ, რომ გარეული ცხოველები ნამდვილად წარმოადგენს შემაწუხებელ ფაქტორს ადგილობრივებისათვის და ადამიანი-მტაცებლის კონფლიქტი მწვავედ დგას აღნიშნულ ტერიტორიაზე.

მონიტორინგის შედეგად გამოვლინდა, რომ ძირითადი გარეული ცხოველი, რომელიც ანადგურებს ადგილობრივების მოსავალს არის გარეული ღორი.

ადგილობრივების გამოკითხვის შედეგები და ფოტოხაფანგებით განხორციელებული მონიტორინგის შედეგები ზოგ შემთხვევაში თანხვედრაშია, თუმცა არის შედარებით განსხვავებული მონაცემებიც.

- **გამოკითხული რესპოდენტების ძირითადი ნაწილი (74%) აღნიშნავს, რომ გარეული ცხოველები უქმნიან პრობლემას, რაც ასევე დასტურდება ფოტოხაფანგების მონიტორინგითაც.**
- **ადგილობრივების შეფასებით სამი ყველაზე პრობლემატური ცხოველი არის მგელი, გარეული ღორი და ტურა.**
ფოტოხაფანგების მონიტორინგის შედეგად ირკვევა, რომ მონიტორინგის განხორციელების პერიოდში ყველაზე პრობლემატური ცხოველი არის გარეული ღორი. ფოტოხაფანგში არ დაფიქსირებულა მგელი და დათვი. თუმცა ეს შედეგები არ გამორიცხავს, რომ აღნიშნული მტაცებლები პრობლემას წარმოადგენს მოსახლეობისთვის, რადგან ტერიტორიაზე გვხვდებოდა ამ ცხოველების არსებობის სხვადასხვა ნიშანი, მაგალითად კვალი, ბეწვი, მონიშნული ტერიტორიები. აქვე უნდა აღინიშნოს, რომ შინაური პირუტყვის დიდი ნაწილი სახვლარში აღარ იყო. აგვისტოდან ოქტომბრამდე ადგილობრივებს პირუტყვი აყავთ ალპურ სამოვარზე, შესაბამისად მგელი აღნიშნულ პერიოდში ნაკლებად ფიქსირდება სახვლარში, ამას ადასტურებს მონიტორინგის შედეგიც.
- **გამოკითხვის შედეგად ჩანს, რომ გარეული ცხოველების მიერ მიყენებული ზარალი უფრო ხშირია აგვისტო- ოქტომბერში, რაც ასევე ემთხვევა მონიტორინგის შედეგებს.**
მონიტორინგის შედეგად ჩანს, რომ აგვისტო-ოქტომბერში სახვლარის ტერიტორიაზე გარეული ცხოველები (გარეული ღორი, დათვი) ანადგურებენ ძირითადად მოსავალს და საფუტკრეებს, ხოლო შინაურ პირუტყვზე თავდასხმის ფაქტები სახვლარში ამ

პერიოდში მცირეა, რადგან პირუტყვი ალპურ საძოვრებზეა, შესაბამისად მტაცებელი (მგელიც) ალპურ საძოვრებზე ესხმის პირუტყვს ძირითადად თავს.

- ზარალის შეფასება** - რაც შეეხება ზარალს გამოკითხვის შედეგებიდან განსხვავებით, მონიტორინგის პერიოდში ზარალი არის მცირე ან საშუალო. რაც არ აღემატება 1000 ლარს თითოეულ მოსახლეზე. თუმცა უნდა აღინიშნოს, რომ მონიტორინგი განხორციელდა მხოლოდ სამი თვის მანძილზე, არ მოიცავდა გრძელვადიან პერიოდს და შერჩეული იყოს 6 ლოკაცია, რაც რა თქმა უნდა სრულ სურათს არ ასახავს. რეკომენდირებულია შედარებით გრძელვადიანი მონიტორინგის განხორციელება, რომლის არეალიც არ შემოიფარგლება მხოლოდ სახვლარით, არამედ მოიცავს ალპური საძოვრების გარკვეულ ნაწილსაც.

ფოტოხაფანგით დაფიქსირებული ფოტო/ვიდეო მასალების რაოდენობა:

დაფიქსირებული ცხოველი	ფოტო/ვიდეო მასალის რაოდენობა
გარეული ღორი	23
ტურა	1
დათვი	0
მგელი	0
ფუჭი კადრი	41



6. დასკვნა

- განხორციელებული მონიტორინგის შედეგად ირკვევა, რომ სოფელ სახვლარში მტაცებლების თავდასხმა წარმოადგენს პრობლემას, რაც ამწვავეს ადამიანი-მტაცებლის კონფლიქტს, და შესაბამისად უარყოფით გავლენას ახდენს დაცული ტერიტორიის ადმინისტრაციასა ადგილობრივი თემის თანამშრომლობაზე.
- მტაცებლების რაოდენობა გაზრდილია გასულ წლებთან შედარებით, თუმცა საჭიროა გრძელვადიანი მონიტორინგის განხორციელება დაზუსტებული მონაცემების მისაღებად.
- გამოკითხული 35 რესპონდენტიდან, 74%-ს გარეული ცხოველები უქმნიან პრობლემას.
- რესპონდენტებმა ყველაზე პრობლემატურ გარეულ ცხოველად დაასახელეს მგელი, მონიტორინგის შედეგად ირკვევა, რომ მონიტორინგის პერიოდში ყველაზე პრობლემური ცხოველი იყო გარეული ღორი.
- გამოკითხულთა უმეტესი ნაწილი მიიჩნევს, რომ მტაცებლის თავდასხმის პრობლემა უფრო მწვავეა სახვლარში, თუმცა მონიტორინგის შედეგებით შეგვიძლია დავასკვნათ რომ გაცილებით მწვავეა ალპურ სამოვრებზე.
- რესპონდენტების გარკვეული ნაწილი მზადაა გამოიყენოს ცხოველების თავდასხმისაგან დამცავი საშუალებები, მაგალითად ელექტრო ღობე, ციმციმა და სხვა.
- ადგილობრივების ჩართულობა მნიშვნელოვანია მონიტორინგის პროცესში, რაც ცვლის მათ უარყოფით დამოკიდებულებას გარეული ცხოველების და დაცული ტერიტორიების მიმართ.

